

ÅRSRAPPORT 2016



GCRIEBER

INNHold

3 /	Konsernleders blikk
4 /	Om konsernet GC Rieber
6 /	Konsernledelse og styre
8 /	Shipping
10 /	Compact
12 /	Oils
14 /	Salt
16 /	Eiendom
18 /	Bærekraftig transformasjon
19 /	Styrets beretning
23 /	Regnskap konsernet GC Rieber
28 /	Regnskap GC Rieber AS



KONSERNLEDERS BLIKK 2016

Velkommen til GC Rieber og vår verden.

Vårt fokus har alltid vært våre kunder og deres behov. Filmen over viser noen eksempler på hva vi har fått til – produkter som vi har utviklet, eier og forvalter.

I våre forretningsenheter innen shipping, ernæring, salt og kjemikalier, omega-3 konsentrater og eiendom har vi alltid samarbeidet tett med våre kunder. Vårt felles mål er å skape produkter og tjenester for morgendagen.

Våre medarbeidere har stor kompetanse og lang erfaring. Vi setter alltid kvalitet og sikkerhet først.

GC Rieber har vært drevet gjennom fire familiegenerasjoner. Vi har bygget en solid finansiell plattform samtidig som vi utfører våre oppgaver med ansvarlighet i forhold til kunder, samfunn, miljø og hverandre.

Jeg ser lyst på fremtiden og håper at du vil være med videre på reisen sammen med oss i GC Rieber.

“

Vi drives av å sette oss ambisiøse mål og arbeider utrettelig for å omskape mulighetene til synlige resultater.

Paul-Christian Rieber
Adm.dir., GC Rieber AS

KONSERNET GC RIEBER

OM GC RIEBER

GC Rieber er et privateid selskap som utøver aktivt eierskap i et utvalg av kjerneområder.

Vi skal være en drivkraft som utvikler verdier for fremtiden, både nærings- og samfunnsmessig.

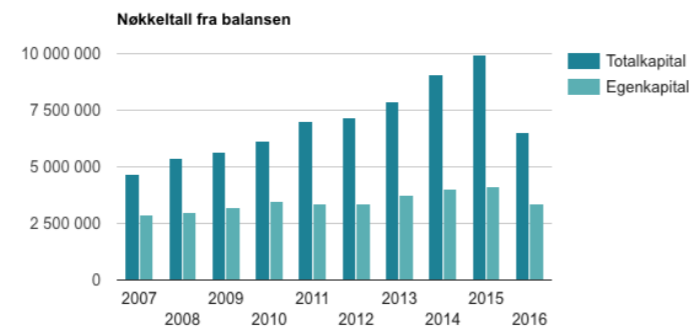
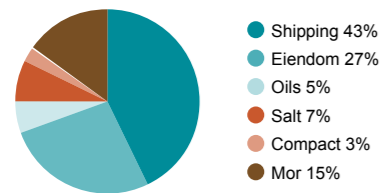
Vårt fundament er preget av langsiktig forretningsutvikling, mulighetsorientering og stabilt familieeierskap. Et tydelig verdigrunnlag og felles bedriftskultur danner rammer for aktivt samfunnsansvar og bærekraft i alle ledd.

Siden starten i 1879 har GC Rieber blitt utviklet gjennom fire generasjoner, både gjennom egen vekst og oppkjøp.

Selskapet omfatter ca. 600 ansatte.

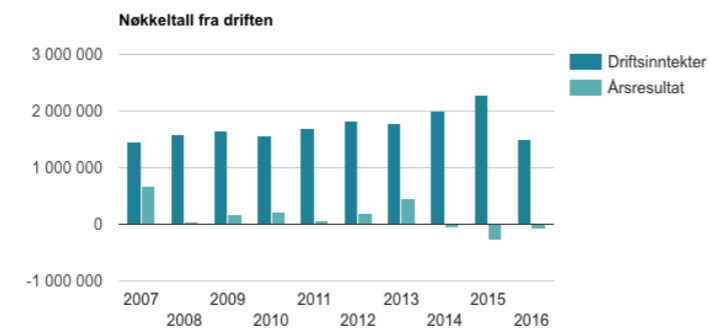
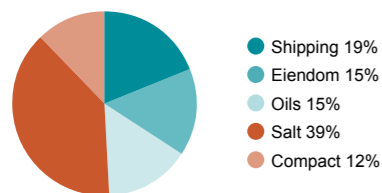
NØKKELTALL FRA BALANSEN

Totalbalanse fordelt på forretningsområde

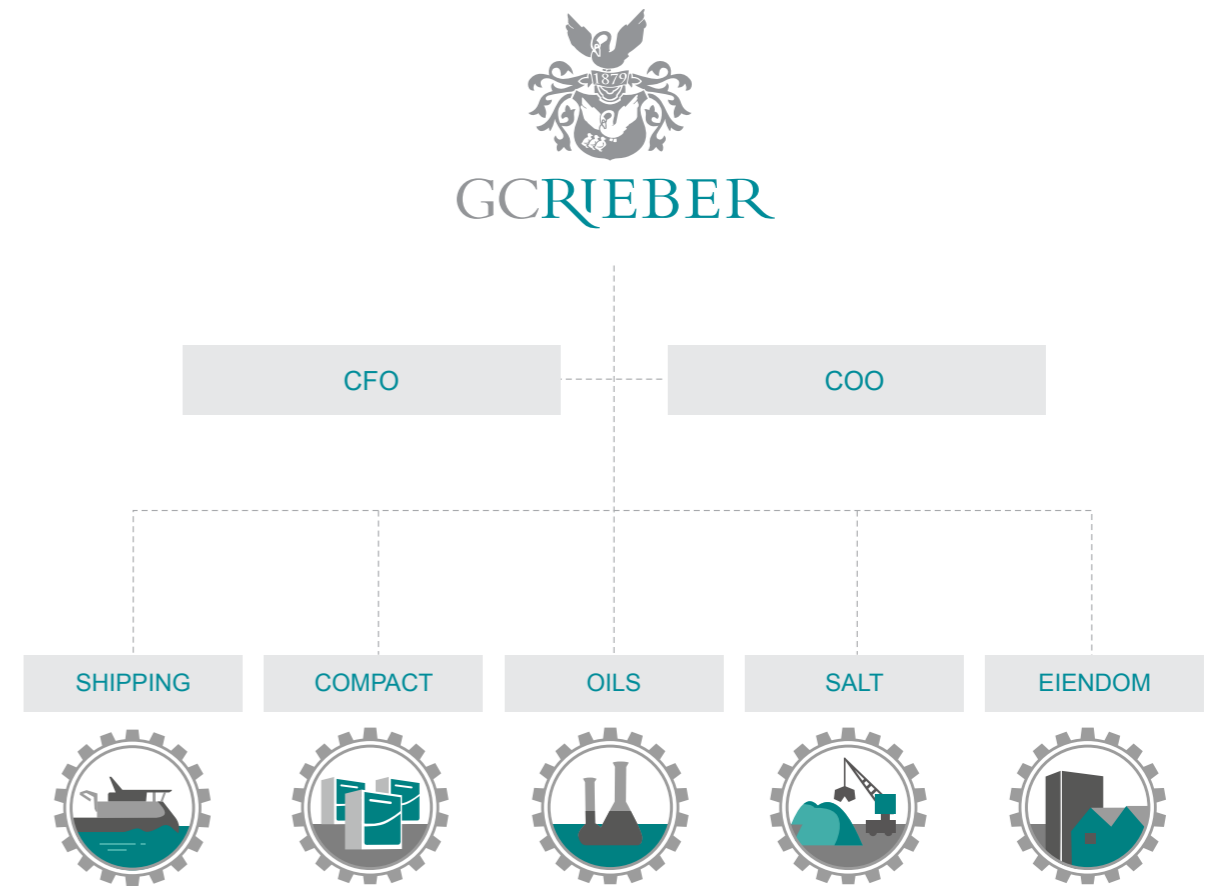


NØKKELTALL FRA DRIFTEN

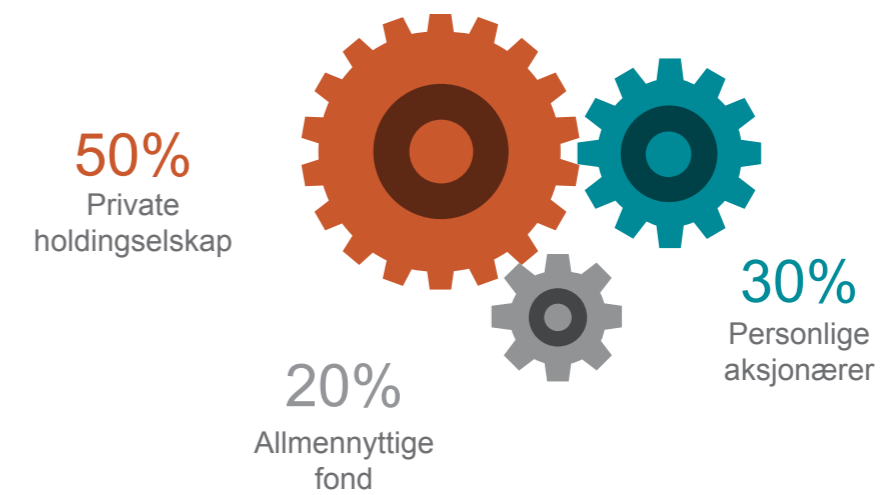
Omsetning fordelt på forretningsområde



KONSERNSTRUKTUR



EIERSKAP



KONSERNLEDELSE



Paul-Christian Rieber

(f. 1958)

Adm.dir.
GC Rieber AS

Siviløkonom fra NHH og MBA fra IMI, Genève. Rieber ble ansatt i GC Rieber i 1986 og har hatt stillingen som konsernleder siden 1990. Han er styreleder i de fleste datterselskapene av GC Rieber og i den liberale tankesmien Civita.



Irene Philipps

(f. 1973)

COO
GC Rieber AS

LL.M. fra Universitet i Zürich, Sveits og videreutdanning fra Master of Management, BI. Hun ble ansatt i konsernet i 2014 og har hatt rollen som Chief Operating Officer siden 2015. Hun er også styremedlem i WISTA Norway.



Pål Sevik

(f. 1972)

CFO
GC Rieber AS

MBA fra NHH. Har vært ansatt som direktør finans siden 2008. Han har flere interne styreverv og er styremedlem i Borea Asset Management AS.



Jan Roger Bjerkestrand

(f. 1970)

Adm.dir.
GC Rieber Oils AS

Master of Science fra Handelshøyskolen BI og Autorisert Finansanalytiker fra NHH. Han ble ansatt som administrerende direktør i GC Rieber Oils i 2010. Han har flere styreverv internt og er styremedlem i NHO, Møre og Romsdal.

STYRET GC RIEBER AS



Camilla Grieg

(f. 1964)

Styreleder

MBA med fordypning innen finans fra University of San Francisco, samt sertifisert Finansanalytiker (AFA). Hun er adm. dir. i Grieg Star Group, hvor hun også har en rekke styreverv. I tillegg er hun styremedlem i Norges Rederiforbund og sitter i Valgkomiteen i DNB.



Tor Instanes

(f. 1972)

Adm.dir.
GC Rieber Eiendom AS

Siviløkonom og Executive MBA i strategisk ledelse fra NHH. Han ble ansatt i konsernet i 2002 og har hatt rollen som administrerende direktør i GC Rieber Eiendom siden 2013. Han har flere styreverv internt. I tillegg er han styremedlem i Kirkens Bymisjon Bergen og styreleder i Mikkelparken.



Steffen Richardsen

(f. 1962)

Adm. dir.
GC Rieber Salt AS

Siviløkonom fra Handelshøyskolen BI og MBA fra Richard Ivey School of Business – Western University, Canada. Han ble ansatt som administrerende direktør i GC Rieber Salt i 2014 og har i tillegg flere interne styreverv.



Einar Ytredal

(f. 1977)

Adm. dir. (kst.)
GC Rieber Shipping ASA

Mastergrad i økonomi og administrasjon, samt mastergrad i regnskap og revisjon. Ytredal har vært ansatt i GC Rieber Shipping siden 2007, først som Vice President Finance og fra 2011 som CFO. I november 2016 ble han konstituert som administrerende direktør i GC Rieber Shipping.



Geir-Arne Åsnes

(f. 1962)

Adm. dir.
GC Rieber Compact AS

Siviløkonom fra NHH. Han ble ansatt som administrerende direktør i GC Rieber Compact AS i februar 2016. Han har flere styreverv internt.



Per Otto Dyb

(f. 1955)

Nestleder

Siv. ing. fra NTH. Var adm. dir. i Siemens Norge fra 2004 til 2014. Før dette hadde han ulike ledende roller i Siemens og ABB, både i Norge og internasjonalt. Dyb er styreleder i Innovasjon Norge og nestleder i styret i Veidekke ASA.



Søren Martens

(f. 1959)

Styremedlem

Siv. øk. NHH. Adm. dir. i Fish Pool ASA siden 2005. Har tidligere erfaring fra stillinger i Bergen Energi AS, Hallvard Lerøy AS, Sties Termotransport AS, Nor-Cargo Bergenske AS og Statoil AS. I perioden 1990-1994 var han i tillegg foreleser i forskjellige fag ved Handelshøyskolen BI.



Henriette Rieber

(f. 1988)

Styremedlem

Siv.øk. NHH. Jobber som Business Controller i Energi Norge/NHO. Arbeidserfaring innen shipping, næringsmidler, administrasjon og salg. Medlem i Family Business Norway's ressursgruppe for Next Gen. Styremedlem i GC Rieber Fondene fra 2008-2012.



Tor Morten Osmundsen

(f. 1959)

Styremedlem

Master of Science fra UMIST, Manchester, UK og har tilleggsutdannelse innen juss og business. Han har internasjonal arbeidserfaring fra Statoil, ABB og Lærdal Medical AS hvor han var COO og CEO i 11 år. I dag er Osmundsen CEO i Skangas AS som er eiet av Gasum (Finland) og Lyse AS, og styremedlem i Skanem AS.



Foto: Crystal Serenity og Ernest Shackleton på vei til Nordvestpassasjen av Justin Hofman/Expediton Voyages Consultants Ltd

SHIPPING

Overordnet markedsutvikling

Som leverandør av tjenester til oljeserviceselskaper er GC Rieber Shippings aktivitetsnivå innen alle forretningsområder tett knyttet opp mot utviklingen i energimarkedene. Utviklingen i oljeprisen er den viktigste driveren for oljeselskapenes lete- og produksjonsbudsjetter og dermed for aktiviteten offshore. Oljeprisen over tid er derfor, sammen med tilbudsiden av offshore skip, de viktigste enkeltfaktorene for selskapets videre utvikling.

Det dramatiske oljeprisfallet som startet i andre halvår 2014 medførte stor usikkerhet til prisutviklingen i 2015 og i 2016. I midten av januar 2016 nådde oljeprisen et bunnpunkt på 30 dollar fatet, med påfølgende styrking til rundt 50 dollar i juni. I andre halvdel av 2016 har prisene ligget mellom 40 og 60 dollar fatet, og de høyeste prisene så vi ved utgangen av 2016. Alle de større oljeselskapene har iverksatt omfattende programmer for å redusere sine løpende kostnader både til drift og investering. Dette har medført betydelig reduksjon i etterspørselen etter både subsea- og seismikk skip. Mye tyder på at oljeprisen har stabilisert seg noe, men selv om markedet fremover forventes å bedres noe sammenliknet med 2016, vil flesteparten av nye prosjekter som settes i gang trolig finne sted fra 2018 og utover, og således vil aktiviteten i subsea og seismikk fortsatt være lav i nær fremtid. På lengre sikt har GC Rieber Shipping et positivt markedsyn innenfor de segmentene selskapet opererer i basert på

forventninger om vedvarende vekst i det globale energibehovet.

GC Rieber Shipping jobber fortsatt målrettet med å tilpasse driften av skip og organisasjon til et lavere kostnadsnivå for å opprettholde sin konkurranseevne i et svakt marked. I tillegg fortsetter forbedringsprogrammet «Leading for Excellence» som fokuserer på at selskapet skal levere god og sikker operasjon av skipene for å oppnå målet om at GC Rieber Shipping skal være den foretrukne partner for sine kunder. Etter en periode med turbulente år rigger vi oss for fremtiden ved å vende blikket utover og fokusere på å innfri forventningene til våre eksisterende og nye kunder.



På lengre sikt har GC Rieber Shipping et positivt markedsyn innenfor de segmentene selskapet opererer i basert på forventninger om vedvarende vekst i det globale energibehovet.

Polar Queen var opprinnelig på tidserteparti frem til april 2018, men denne kontrakten ble avsluttet i felles

forståelse med kunden i 2016. Polar Queen har blitt tildelt en ny 7-månderskontrakt med Senvion som starter i mars 2017, og skipet skal arbeide på Nordsee One vindfarmen utenfor Tyskland. Polar King har vært beskjeftiget på kortere prosjekter i Nordsjøen i løpet av 2016, blant annet for Reach Subsea og Transocean. Skipet har blitt tildelt en langtidskontrakt for Nexans på 21 måneder som startet opp i januar 2017. Oppdragene omfatter støtte av kabellegging i Nordsjøen, Canada og Middelhavet. Polar Onyx har hatt flere kortere oppdrag i Vest-Afrika i løpet av 2016 og har jobbet for Marine Platforms Limited og Technip, og er nå beskjeftiget godt ut i 2017. Markedet forventes likevel å være utfordrende.

På grunn av det svake markedet innenfor oljebransjen har GC Rieber Shipping jobbet for å finne nye markeder der skipenes kapasiteter kan utnyttes på en alternativ måte. Det er derfor gledelig at Polar King og Queen har sikret kontrakter med nye solide kunder i 2017 innenfor henholdsvis kabelleggingsmarkedet og offshore vindmarkedet. Kontraktene reduserer således GC Rieber Shippings eksponering mot oljerelatert virksomhet.

Marin seismikk

GC Rieber Shipping har eid og driftet fire høykapasitets seismikk skip i 2016. Skipene eies nå via GC Rieber Shipping sitt 50% eide selskap Shearwater Geoservices (Shearwater). Skipene driftes som før av GC Rieber Shipping. Markedsituasjonen i seismikksegmentet i 2016 har vært svært utfordrende, preget av lav aktivitet og stort prispress.

I det utfordrende markedet sikret selskapet imidlertid enkelte befrakningsavtaler i spotmarkedet. Polar Empress gjennomførte en 2 måneders jobb i Karahavet i tillegg til en kortere jobb, mens Polar Marquis utførte en 45 dagers jobb i Svartehavet, samt et kortere prosjekt. Fra desember 2016 har Polar Duchess og Polar Marquis jobbet på et større prosjekt utenfor India. Polar Duke har lagt i opplag siden oktober 2015. I oktober 2016 annonserte GC Rieber Shipping at de i samarbeid med Rasmussengruppen hadde inngått en avtale om å opprette seismikk selskapet Shearwater, som

skulle eies 50/50 gjennom et joint venture. I desember ble avtalen og eierskiftet av de fire høykapasitets seismikk skipene gjennomført, noe som markerte en strategisk og operasjonelt viktig milepæl for GC Rieber Shipping. Det nye selskapet er en integrert tilbyder av seismikk tjenester til olje og gass og multiklientselskaper over hele verden. Shearwater sin kjernestrategi er å tilby høykvalitets seismikk tjenester og utnytte selskapets posisjon som det mest kostnadseffektive selskapet i industrien. GC Rieber Shipping har ansvaret for den maritime driften av Shearwater.

Markedssituasjonen innen seismikk er fortsatt utfordrende med hard konkurranse og prispress. Selv om det kan tyde på at aktiviteten kommer til å ta seg noe opp i 2017, forventes markedet å være svakt.

Is/support

GC Rieber Shipping eier fire skip innen is/support segmentet. Isbryteren Polar Pevek og crewbåtene Polar Piltun og Polar Baikal eies gjennom to ulike 50/50 joint venture med eksterne partnere. Disse tre båtene drives av selskapets driftsselskap i Yuzhno-Sakhalinsk og opererer i Sakhalinområdet.

Forskningsskipet RRS Ernest Shackleton er på bareboat certeparti til British Antarctic Survey (BAS) til august 2018 for operasjon i Antarktis. I august jobbet Ernest Shackleton som eskortefartøy for et historisk 32 dagers ekspedisjonscruise med Crystal Serenity gjennom Nordvestpassasjen. Ernest Shackleton var blant annet utrustet med helikoptre, kriseberedskap og RIB-båter for havsafari, og gjorde et betydelig bidrag til trygg seilas for Crystal Serenity.

I is/support segmentet er markedet stabilt og vi forventer at aktiviteten forblir uendret.



Shearwater: I desember ble avtalen og eierskiftet av de fire høykapasitets seismikk skipene gjennomført, noe som markerte en strategisk og operasjonelt viktig milepæl for GC Rieber Shipping.

/ FAKTA GC RIEBER SHIPPING

- GC Rieber Shippings virksomhet innenfor offshore/shipping omfatter eierskap i spesialskip, høykvalitets maritim drift og prosjektutvikling innen segmentene subsea, is/support og marin seismikk.
- Selskapet har spesialisert kompetanse innen operasjoner offshore i værharde omgivelser, samt på design, utvikling og maritim drift av offshore skip.
- Konsernet GC Rieber Shipping har hovedkontor og driftsselskap i Bergen, og i tillegg et driftsselskap i Yuzhno-Sakhalinsk (Russland). Selskapet er notert på Oslo Børs med ticker RISH.

NØKKELTALL	
Driftsinntekter	206
Driftsresultat	-304
Resultat før skatt	-357
Totalkapital	2762
Antall arbeidsplasser	171



COMPACT

Overordnet markedsutvikling

Selv om 2016 resulterte i et svakt resultat, går organisasjonen styrket ut av en lærerik reise. GC Rieber Compact har den siste tiden investert tungt i ny teknologi og kvalitet, både i produksjonen og i de administrative systemene. Mange av disse investeringene vil bli implementert og synlige først i 2017.

Motivasjonen er positive tilbakemeldinger fra våre kunder som sier at GC Rieber Compact leverer med god kvalitet og utmerket service. De Humanitære organisasjonene og flere NGO' s (Non-Governmental-Organisations) bekrefter at våre ernæringsprodukter gir god effekt, samt at de setter pris på vår utvikling av lokal produksjon i Sør Afrika og India. Det maritime markedet er stabilt, og man merker en jevn vekst, spesielt i Asia.

Vi forventer at det globale markedet for våre produkter vokser også i fremtiden. World Food Programme (WFP) har definert 6 store verdenskriser - noe som aldri har skjedd tidligere. Behovet for riktig ernæring og nødmat øker parallelt med de negative effektene på endringer i klima. United Nations (UN) har definert «Zero Hunger» som et av de bærekraftige målene mot 2030. For å realisere dette vil det være behov for økt støtte i prosjekter som kan bidra.



GC Rieber Compact vil fortsette å redde liv gjennom generasjoner!

GC Rieber Compact Norge (CN)

Det maritime markedet fortsetter å vokse og vår egen merkevare, Seven Oceans, innfrir på kvalitet, pris og service. Det humanitære markedet var lavt i første halvdel av 2016 grunnet utfordringer med finansiering fra NGO' s, men dette bedret seg på slutten av året.

CN har implementert et nytt administrativt styringssystem hvor prosessen har vært utfordrende og ressurskrevende, men ser nå fremover mot realisering av gevinster i 2017. I desember økte selskapet egenkapitalen med 45 MNOK, som skal sikre den nødvendige vekst.

GC Rieber Compact India (CIPL)

Det har vært stort fokus på å bygge opp igjen fabrikk etter at man fikk utfordringer med kvaliteten i 2015, og man opplevde en stor forbedring innen dette området i 2016. Etter at eiersiden gikk inn med økt kapital (GC Rieber Compact nå 62% og IFU, Danmark 38%), kunne CIPL investere i teknologi for varmehandling som ble installert i desember 2016 - januar 2017. Med dette kan selskapet fortsette å bygge lokalt engasjement i India og Sørøst Asia.

GC Rieber Compact Sør Afrika (CSA)

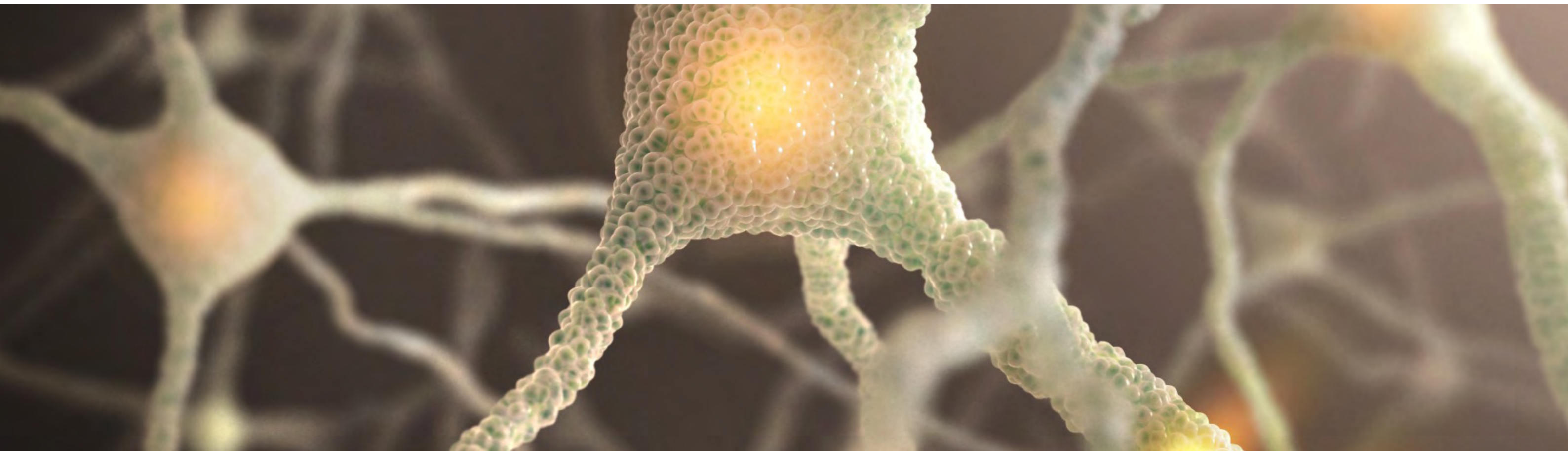
Det første året med full produksjon har allerede gitt resultater. CSA er nå autorisert leverandør til de største kundene innen det humanitære segmentet. Et nytt lager ble tatt i bruk i november og fungerer som en forlengelse av fabrikk.

Avdelingen har også økt fra 15 til 40 personer i 2016, og etter de gode erfaringene i India har styret besluttet å investere i varmebehandlende teknologi også her. Med dette vil organisasjonen være i stand til å bære økt vekst i 2017 slik at man kan opparbeide en solid posisjon i Afrika.

/ FAKTA GC RIEBER COMPACT

- GC Rieber Compact utvikler og produserer "ready to use" ernæringsprodukter som redder liv.
- Produktene benyttes i katastroferammede områder i hele verden, og brukes blant annet av ulike FN organisasjoner.
- Med vår egen merkevare SevenOceans®, tilbys også mat- og vannrasjoner.

NØKKELTALL	
Driftsinntekter	184
Driftsresultat	-7
Resultat før skatt	-9
Totalkapital	165
Antall ansatte	151



OILS

Overordnet markedsutvikling

GC Rieber Oils har lagt bak seg et år med tilnærmet samme topplinje for omega-3 konsentrater, og leverer et nytt år med driftsoverskudd og positiv bunnlinje. Den solide salgsveksten i Europa klarte ikke å kompensere for salgssvikten knyttet til selskapets største kunde i Asia. Salgsmodellen i Nord Amerika er revitalisert med addering av lokal ressurs.

Selskapet opplever et fortsatt krevende og konkurranseutsatt marked med press på salgsprisene.

Utbygging og klar for videre vekst

Konsentratfabrikken produserer for fullt med noen stopp på grunn av utbygging og innkjøring av nye anlegg. Trinn 3 ekspansjon i fabrikken kom på plass på tid og budsjett. Med 50 prosent mer kapasitet er selskapet klar for videre vekst hos nye og eksisterende kunder. Selskapet registrerer økende oppmerksomhet i verden for de helsebringende effektene av omega-3, og interessen for selskapets produkter er god. To langsiktige salgskontrakter er kommet på plass i løpet av året.

Den usedvanlige lange perioden med El Niño i råvareregionen Sør Amerika ser ut til å gå mot slutten. Fiskeoljevolumet har tatt seg opp i løpet av året men oljen har fortsatt et lavere innhold av omega-3 enn vanlig, noe som svekker produksjonsutbyttet.



Selskapet registrerer økende oppmerksomhet i verden for de helsebringende effektene av omega-3.

GC Rieber Oils har i løpet av året videreutviklet råvarepartnerskapet med peruanske Pesquera Hayduk. GC Rieber Distribution AS ble etablert i slutten av året for å tilby dør til dør leveranser av fiskeolje til egne og konkurrenters fiskeoljeforedlingsanlegg.

Selskapet har i 2016 lyktes godt med å finne nye finansieringsløsninger for å løse arbeidskapitalbehovet og redusere kapitalbindingen mot kunder og leverandører.

GC Rieber Oils har per 31.12.16 solgt aksjene i spesialraffineriet Fortuna Oils AS med regnskapsmessig gevinst. Fortuna Oils vil fortsette å kjøpe analyse og andre tjenester fra GC Rieber Oils.

/ FAKTA GC RIEBER OILS

- GC Rieber Oils er en ledende leverandør av høykonsentrerte Omega-3 oljer til produksjon av ferdigvarer.
- Produktserien VivoMega™ tilbyr et rikt utvalg av EPA og DHA konsentrater, med blant annet noen av de høyest konsentrerte omega-3 oljene som finnes på markedet.
- Konsentratene blir levert til kunder over hele verden.

NØKKELTALL

Driftsinntekter	225
Driftsresultat	6
Resultat før skatt	3
Totalkapital	355
Antall ansatte	62



SALT

Overordnet markedsutvikling

I Norge ble veksten i hovedsak drevet av økning i tonnasje av hovedproduktene vei- og fiskerisalt, samt en generell økning i de fleste andre produktområder.

Produksjonsenheten i Tunisia så igjen en økning i levert volum. Selv om engasjementet fremdeles er utfordrende, var det ingen større driftsmessige forstyrrelser i 2016.

I Danmark økte den solgte tonnasjen betraktelig og selskapet leverte en positiv EBITDA. Ett lager på Prøvestenen ved København ble solgt og pakkeoperasjonen ble besluttet avvirket fra 1. april 2017. Bygget hvor pakkeoperasjonen pågikk vil bli søkt solgt. Fra 1. januar 2017 ble aktiviteten i det svenske datterselskapet overført til Danmark.

GC Rieber Chemicals hadde nok et vanskelig år grunnet den generelle nedgangen i aktiviteten på sokkelen, men mer enn doblet salget av egenutviklede løsninger.

I markedene vi opererer i er det viktig med tett oppfølging av kundene og vi har løpende dialog hvor forventninger og videre markedsutvikling ofte er tema. Markedet er preget av stadig sterkere konkurranse og graden av kundeservice er en viktig differensiator.



*Markedet er preget
av stadig sterkere
konkurranse og graden
av kundeservice er en
viktig differensiator.*

Restrukturering og vekst

GC Rieber Salt har de siste to årene jobbet grundig med restrukturering, kostnadsreduksjon og strategi, og i 2016 begynte man å se effekten av endringene. Det var vekst både i omsetning og driftsresultat, mens den underliggende kostnadsbasen var stabil.

Det ble ikke foretatt noen større investeringer i løpet av året. Flere ubemannede eksterne lagre ble avvirket, den gamle saltterminalen på Hessa i Ålesund ble solgt og driften ble i større grad sentralisert til terminalene.

/ FAKTA GC RIEBER SALT

- GC Rieber Salt leverer et bredt spekter av salt og mineraler i Norden, og betjener industrielle markeder innen fiskeri, næringsmiddel, landbruk vei og oljeindustri.
- GC Rieber Chemicals er et 100% eiet datterselskap av GC Rieber Salt, og en stor leverandør av en rekke kjemikalier til industrielle formål.

I 2017 forventes det at resultatet av kostnadsreduksjon og omstrukturering vil tydeligere fremkomme som helårseffekter. Det er usikkert hvorvidt omsetningen vil fortsette på samme nivå da noe av økningen i 2016 skyldes klimatiske og naturbestemte forhold. Årets fokus vil være på digitalisering av prosessene og en forenkling av driften.

NØKKELTALL	
Driftsinntekter	582
Driftsresultat	23
Resultat før skatt	22
Totalkapital	463
Antall ansatte	116



EIENDOM

Overordnet markedsutvikling

Eiendomsmarkedet i Bergen er preget av nedturen i oljesektoren, og kontorledigheten i byen ligger nå på 10 %, med en overvekt i Kokstad/Sandsli-området. Etterspørselen etter kontorlokaler i våre områder oppleves imidlertid som god, noe som gir selskapet en god posisjon ved begynnelsen av 2017. Leieprisene har i GC Riebers områder vært relativt stabile i 2016, til tross for økt prispress. Et av våre konkurransefortrinn er å utvikle helhetlige næringsparker som samler aktører innen samme fagmiljø, samt å tilby våre leietakere en rekke plusstjenester. Dette gir våre leietakere bedre flyt i sin hverdag – et viktig satsingsfelt også for 2017. I Solheimsviken Næringspark er det samlet en rekke aktører innen helse og finans, mens på Marineholmen er havbruks- og sjømatsektoren dominerende. Ledigheten i GC Rieber Eiendoms eiendomsportefølje var ved utgangen av året på 2 - 3 %.

Året 2016 ble tidenes beste transaksjonsår for eiendom i Bergen, hvor rekorder fra 2015 ble knust. Markedet er fortsatt preget av mange transaksjoner, høye eiendomsverdier og høyt salgsvolum. Lavrente-regimet og begrensede alternative investeringsmuligheter gjør næringsseiendom fortsatt veldig attraktivt. De vedvarende lave rentene bidrar til at man fortsatt tror på et godt transaksjonsmarked videre inn i 2017, men med en normalisering i forhold til de siste to årene.

Helhetlig byutvikling

GC Rieber Eiendom utvikler bydeler og spennende næringsparker i Bergen. Vi er et dedikert team som brenner for å utvikle og forvalte våre næringsparker slik at våre leietakere og besøkende får de beste fasilitetene og opplevelsene. Våre bygg skal være fremtidsrettede, med gode møteplasser tilrettelagt for



Et av våre konkurransefortrinn er å utvikle helhetlige næringsparker som samler aktører innen samme fagmiljø, samt å tilby våre leietakere en rekke plusstjenester. Dette gir våre leietakere bedre flyt i sin hverdag – et viktig satsingsfelt også for 2017.

morgendagens arbeidssituasjon. Driften av byggene skal være fleksibel, fremtidsrettet og langsiktig.

Byggene som oppføres vil være en del av byen i lang tid, noe som krever at vi evner å tenke både på dagens og morgendagens krav og forventninger til løsninger og til miljø. Det skal tas særlig hensyn til energiforbruk, materialbruk og fleksibilitet ved utvikling av næringsbygg. Det er en målsetning at alle våre nybygg skal BREEAM-sertifiseres (Europas ledende miljøklassifiseringsverktøy) på nivået «Very good» eller bedre.

Ferdigstilt nybygg på Marineholmen - BREEAM Excellent

Nybygget «Basen» med sine 8.500 kvadratmeter ble ferdigstilt i september 2016, og rommer DNV GLs nye hovedkontor og Mattilsynet. Bygget er det første BREEAM-sertifiserte bygget i GC Riebers eiendomsportefølje, og er det første i Bergen som har fått BREEAM Excellent godkjent i designfasen. Bygget får energi fra blant annet solceller, sjøvann og fjernvarme. Nybygget har gjennomgående gode kvaliteter, innvendig og utvendig. Bygget består av kontorareal, avansert laboratorium, parkering og store fellesareal.

«Lanternen» – To globale sjømatkonsern flytter til Marineholmen

Det ble i 2016 inngått leieavtale med det børsnoterte sjømatkonsernet Lerøy Seafood Group ASA og førselskapet Cargill Aqua Nutrition AS i kommende nybygg i sjøkanten på Marineholmen, «Lanternen». Begge er internasjonale selskap med hovedkontor i Bergen. Byggingen vil bli organisert ved delte entrepriser og starter opp i april 2017. Lanternen planlegges klar for innflytning i 4. kvartal 2018 og vil gi rom til 350 arbeidsplasser på 6500 m². Vi gleder oss til å utvikle enda et moderne bygg, med fleksible løsninger og høye energi- og miljøambisjoner.

Marin klynge på Marineholmen

Etter at Statsbygg i desember la frem Konseptvalgutredning for lokalisering av marine FoU-virksomheter i Bergen (KVU) er det klart at en felles lokalisering av Havforskningsinstituttet, Fiskeridirektoratet og NIFES, trolig blir løsningen. Marineholmen – der Universitetet i Bergen og andre marine miljø allerede er tungt tilstede, peker seg ut som en mulig plassering for nybygg. En

/ FAKTA GC RIEBER EIENDOM

- GC Rieber Eiendom er et integrert eiendomsselskap som utvikler, eier, drifter og selger næringsbygg i Bergen.
- I tillegg til å være byutvikler og utbygger, så er GC Rieber Eiendom en stor utleier av attraktive næringsarealer.
- Målsetningen til selskapet er å være ledende innenfor både utvikling og løpende forvaltning, og på denne måten skape verdier for sine eiere.

samlokalisering vil uansett representere et nasjonalt løft for marin kunnskaps- og næringsutvikling i fremtiden. GC Rieber har store visjoner for Marineholmen – bydelen skal preges av gründere, forskere, studenter, næringsliv, kaféliv, lek og moro – hele døgnet, hele året.

Visjoner om boligbygging

Gjennom 2016 er det jobbet videre med endring av reguleringsplaner på henholdsvis Marineholmen og på Birkeland, hvor et av målene er å utvikle boliger på deler av områdene. GC Rieber ønsker å bidra til å realisere byens målsetning for boligbygging – sentrumsnært, og ved knutepunkter. Reguleringsarbeidet tar tid, og den første boligen kan nok tidligst være ferdig i 2020.

Bontelabo

Det har i lang tid vært jobbet med å få på plass en ny reguleringsplan for Bontelabo, og på slutten av året nærmet man seg dette. Ny plan vil gi nødvendig fleksibilitet i forhold til å påbegynne arbeidet med å videreutvikle et fantastisk område på en helhetlig måte, og det åpner opp for kontor, eventuelt hotell og bygg som byr publikum inn gjennom spennende aktiviteter, butikker og serveringssteder på gateplan. GC Rieber Eiendom ønsker å skape et spennende bymiljø på Bontelabo.



Vi er et dedikert team som brenner for å utvikle og forvalte våre næringsparker slik at våre leietakere og besøkende får de beste fasilitetene og opplevelsene.

- GC Rieber Eiendoms største næringsområder er i Solheimsviken, på Marineholmen, på Bontelabo og på Birkeland.

NØKKELTALL

Driftsinntekter	231
Driftsresultat	70
Resultat før skatt	670
Totalkapital	1739
Antall ansatte	35



*Den nye
forretningsmodellen
skal muliggjøre raskere
og bedre beslutninger
på riktig nivå, samt øke
konkurransen
gjennom bedre felles
løsninger og tjenester.*

BÆREKRAFTIG TRANSFORMASJON

GIR NYE MULIGHETER

Digital revolusjon, det grønne skiftet, disruptiv innovasjon. Det mangler ikke på store overskrifter som kan være krevende å forholde seg til. Selv om man har ulike perspektiv i forhold til disse begrepene, er en ting klart: forretningsverden er i fundamental endring. Endringen skjer med et tempo som man ikke har sett før, og den er i stor grad drevet av teknologisk utvikling. Som de fleste etablerte selskaper med røtter i en analog verden, prøver vi å forstå hvilke muligheter og trusler denne endringen medfører for vår organisasjon, og hvilke grep vi må ta for å sikre at de sterke relasjoner vi har med våre kunder i dag vil bestå videre i en digital fremtid.

De siste året har vi gjennomført en rekke grunnleggende tilpasninger i vår egen organisasjon for å sette oss i stand til å møte de endringer som kommer. Vi har innført en ny styringsmodell for GC Rieber gruppen som bryter opp etablerte strukturer og flytter oss over fra en statisk konsernmodell til en dynamisk utviklingsplattform. Hovedtema er mer fokus på strategisk utvikling og styring av porteføljen, og dertil mindre operativ kontroll av selskapene.

Det er derfor viktig at vi har en god felles plattform og er tydelige i forhold til hvilke ambisjoner vi har. Dette krever fortløpende systematisk arbeid med CSR rammeverket i konsernet.

Den nye forretningsmodellen til GC Rieber, kalt Versjon 3.0, skal muliggjøre raskere og bedre beslutninger på riktig nivå, samt øke

konkurransen gjennom bedre felles løsninger og tjenester. Vår felles teknologiske plattform skal skape merverdi gjennom samhandling, effektivisering og ikke minst innovasjon på tvers av selskapene. I den forbindelse har vi outsourced IT drift for å frigjøre ressurser til å satse på forvaltning og utvikling av forretningskritiske applikasjoner, samt rådgivningstjenester gjennom Shared Services enheten. Modellen innebærer videre at interne tjenester konkurransesettes og vurderes aktivt mot eksterne leveranser – noe vi mener er helt avgjørende for å sikre at GC Riebers kunder får best «value for money» gjennom alle ledd.

Felles verdigrunnlag, merkevare og samfunnsansvar er viktigere enn noensinne i en mer løst og dynamisk gruppemodell som legger større handlingsfrihet ut i linjen. Eiernes krav til bærekraftig utvikling gjennom alle ledd i organisasjonen er sterkt forankret også i den nye forretningsmodellen, og blir fulgt opp enda mer systematisk på lik linje med økonomiske målsetninger. Takket være nettopp teknologisk utvikling, vil det endelig bli mulig å kombinere de mest konkurransedyktige løsninger med ambisiøse bærekraftsmål. Ved å jobbe smartere kan vi spare energi, redusere utslipp og øke effektiviteten av innsatsfaktorer, samtidig som vi reduserer kostnader for våre kunder.

Selv om vi blir nødt til å endre vår væremåte og kanskje til og med måten vi tenker på for å overleve i fremtiden, skal vi ikke endre det vi tror på. Tvert imot blir vårt verdigrunnlag og vårt oppriktige ønske om å gjøre verden til et bedre sted for våre kunder og interessenter, det som vil gjøre forskjellen også i en digital verden.

STYRETS BERETNING

Om GC Rieber

GC Rieber AS er et privat eierselskap med majoritetsinvesteringer i fem aktive forretningsområder: Shipping, Compact, Oils, Salt og Eiendom, samt en finansportefølje. Hvert forretningsområde har egen ledelse og eget styre og er preget av høy kompetanse og spesialisering innen sine markeder.

Gruppens hovedkontor er i Bergen. Det er operative datterselskaper i Norge, Sverige, Danmark, Canada, Australia, Russland, India, Sør-Afrika og Tunisia. GC Rieber-gruppen har en samlet omsetning på kr. 1,5 milliarder, en totalbalanse på kr 6,5 milliarder, nærmere 600 arbeidsplasser og 200 aksjonærer.

Hovedinntrykk

Det 137. regnskapsår ble preget av store kontraster med dårlig resultat i Shipping og godt resultat i Eiendom.

Konsekvensene av det dramatiske fallet i oljeprisen de senere årene slo for alvor inn over Shippings og konsernets egenkapital og balanse. Konkret materialiserte dette seg i form av meget lav beskjeftigelse og store nedskrivninger på skipene. Regnskapsmessig ble det svake driftsresultatet noe oppveiet av en inntektsføring av tidligere års omregningsdifferanser på avhendet virksomhet. Den utfordrende markedssituasjonen fortsetter inn i 2017.

På den annen side oppnådde Eiendom sitt beste resultat noengang. Dette spesielt som følge av salget av DNB-bygget i Bergen med en historisk høy regnskapsmessig gevinst.

Compact opplevde betydelige kvalitetsutfordringer og fikk derfor et negativt resultat. Oils gikk med et lite overskudd mens Salt oppnådde et bra resultat.

Den internasjonale økonomiske utvikling har også i 2016 vært preget av de lave oljeprisene. Ved inngangen til 2017 viser imidlertid norsk fastlandsøkonomi tegn til svak bedring igjen. Det kan synes som om konsekvensene av oljeprisfallet ikke har blitt så alvorlige for Norge som man fryktet for et år siden. Den lave oljeprisen og lav kronekurs har blant annet ført til økt etterspørsel og bedret konkurranseevne for en rekke eksportnæringer.

2016 har ellers vært preget av betydelig usikkerhet internasjonalt med en rekke større og uventede hendelser; Brexit, valg av Donald Trump som president i USA, økt polarisering, forsvarspolitisk spenning, fortsatt mye terrorisme og stadig nye flykningestrømmer - for å nevne noen. Den samlede risiko for internasjonal og innenlandsk forretningsvirksomhet har derfor fortsatt å øke og forutsigbarheten er redusert. Likevel forventes verdensøkonomien samlet sett å vokse også i 2017 – men Kina er stadig en usikker faktor.

Nøkkeltall

NØKKELTALL GC RIEBER KONSERN (MNOK)	2016	2015
Samlede driftsinntekter	1510	2283
Resultat før skatt	-86	-204
Totalkapital	6513	9931
Egenkapital inkl. minoritetsinteresser	3365	4125
Avkastning på totalkapitalen	1,3%	0,0%
Avkastning på egenkapitalen	-2,3%	-5,5%
Egenkapitalandel	51,7%	41,5%

Viktige hendelser

Shearwater Geoservices AS etablert på 50/50 basis mellom GC Rieber Shipping og Rasmussengruppen og overtok 4 seismikkskip fra GC Rieber Shipping.

- *Betydelige nedskrivninger av skipsverdiene.*
- *DNB-bygget i Bergen solgt med en betydelig salgsggevinst.*
- *Solheimsviken Næringspark AS utfisjonert fra GC Rieber.*
- *Ferdigstilt BREEM Excellent-bygget Basen på Marineholmen i Bergen.*
- *Ferdigstilt bygging av trinn 3 ved konsentratfabrikken for GC Rieber Oils i Kristiansund*
- *Besluttet utbygging av GC Rieber Compacts fabrikk i India og Sør-Afrika med varmebehandlingsteknologi.*

Nærmere om forretningsområdene

Som følge av den lave oljeprisen har markedet omtrent falt sammen for både seismikk- og subseaoperasjoner. Ved utgangen av 2016 lå store deler av den totale norske flåten uten oppdrag og andre hadde kun kortsiktig beskjeftigelse. Vi har dog lyktes med å få flere av skipene våre inn på kontrakter som er uavhengige av oljemarkedet. Driften av skipene har forløpt godt. Det har vært arbeidet målrettet og systematisk med å tilpasse organisasjonen og kostnadsnivået til det nye markedet. Balansen ble refinansiert i slutten av 2016 som følge av etableringen av Shearwater Geoservices innenfor seismikk. Det søkes målrettet etter nye prosjekt- og samarbeidsmuligheter innenfor selskapets markedsnisjer.

I Compact ble resultatet før skatt negativt, spesielt grunnet kvalitetsutfordringer ved den indiske fabrikk. Det er nå investert i nytt produksjonsutstyr med varmebehandling, noe som vil sikre god kvalitet og trygg mat i fremtiden. Tilsvarende utstyr vil bli installert ved fabrikk i Sør-Afrika i 2017.

Salgsutviklingen for Oils utviklet seg stabilt, dog med en viss

reduksjon som følge av oppbremsingen i kinesisk økonomi. Resultatet før skatt ble positivt, men inntjeningen er fortsatt ikke høy nok til å forsvare de betydelige investeringene som er gjort, blant annet gjennom ferdigstillelsen av det tredje produksjonstrinnet for konsentrater.

Innen Salt er resultatet før skatt bra, hovedsakelig som følge av en god vintersesong for veisalting, både i Norge og i Danmark. Forholdene rundt saltproduksjonsanlegget i Tunisia er fortsatt krevende, men man har lykket med å hente ut et økende volum med salt og det er dialog med flere parter rundt mulige samarbeidsløsninger.

Eiendomsområdet har hatt et aktivt år preget av salget av DNB-bygget i Bergen og påfølgende utfisjonering av Solheimsviken Næringspark AS. Det har for øvrig vært god leiedekning og god drift. Oppføringen av nytt bygg for blant annet DNV GL på Marineholmen, Bergen ble ferdigstilt. Det er lagt ned store ressurser i et prosjekt for å samlokalisere den marine klyngen på Marineholmen i Bergen, noe som har gitt uttelling i form av flere store nye leietakere.

Omreguleringsarbeid for et mulig større hotell- og konferansesenter i Solheimsviken i Bergen er stilt i bero. Man tar nå i stedet sikte på å bygge et mindre hotell og kontorer innenfor gjeldende reguleringsplan.

Finans

Et vedvarende lavt rentenivå medførte at resultatet på selskapets finansportefølje i 2016 ble noe under forventet. Avkastningen på aksjedelen av porteføljen har vært god.

Selskapets behov for likviditet til prosjekter og arbeidskapital har medført jevnlig netto realisering av verdipapirer siden finanskrisen. Dette er nå i hovedsak stanset, grunnet mer ekstern finansiering i datterselskapene som erstatning for finansieringen fra morselskapet, samt mottatte utbytter fra datterselskapene. Porteføljen er i tråd med investeringsmandatet som ble utformet høsten 2008. Hovedandelen av porteføljen består ved utgangen av 2016 av bankinnskudd og obligasjoner med lav kreditt- og renterisiko.

GC Rieber-gruppen driver internasjonal virksomhet og er derfor utsatt for ulike risiki, herunder kreditt-, likviditets-, rente- og valutarisiko. Man benytter seg av ulike finansielle instrumenter for å redusere denne type risiko. Deler av gruppens netto renteeksponering er sikret på ulike måter, herunder gjennom fastrentelån og rentesikringsavtaler. For å redusere valutaeksponeringen er deler av gjelden tatt opp i USD. Det gjøres en fortløpende evaluering vedrørende sikring av forventet fremtidig netto kontantstrøm i aktuelle valutaer. Også direkte investeringer i utenlandske verdipapirer sikres. Sikring gjøres i hovedsak ved å inngå terminforretninger for salg av valuta mot NOK, samt ved bruk av valutakonti i konsernkontosystemet.

Gruppens strategi er å ha tilstrekkelig likviditet i form av bankinnskudd, rentebærende papirer og trekkfasiliteter, slik at man til enhver tid kan finansiere drift og løpende investeringer av begrenset størrelse.

Styret vurderer samlet sett gruppens finansielle og likviditetsmessige situasjon som god, spesielt etter likviditetstilgangen fra salget av DNB-bygget og utfisjonering av Solheimsviken Næringspark AS. Det understrekes likevel at denne bufferen fortsatt bør være større enn normalt grunnet behovet

for handlekraft ved større uroligheter i finansmarkedet eller ved langvarig aktivitetsbortfall i de aktive forretningsområdene. Med begrunnelse i en vesentlig kontantbeholdning etter salget av DNB-bygget har styret valgt å si opp trekkfasiliteten man hadde.

Markedet for finansiering av nye prosjekter har vært godt i hele 2016. Bankenes finansieringskostnad synes stabilisert, noe som reflekteres i selskapets lånemarginer. Lange renter har steget betydelig siden sommeren 2016 og forventes å stige videre. Dette kan påvirke selskapets lånerenter negativt.

GC Rieber opplever fortsatt god interesse fra banker og andre finansinstitusjoner for å finansiere prosjekter i regi av gruppen.

Likviditet og gjeld

Endring i likviditet utgjør for konsernet i 2016 kr -252 mill., hvorav kr 154 mill. fra operasjonelle aktiviteter, kr 259 mill. fra investeringsaktiviteter og kr -664 mill. fra finansieringsaktiviteter. Investeringsaktiviteten har i 2016 vært stor innen Eiendom og lav innen Shipping , mens det for de andre virksomhetene samlet sett har vært et normalt investeringsomfang.

Netto kontantstrøm fra investeringer er kr -664 mill. Det har blitt betalt utbytte med kr 20 mill. til aksjonærene i datterselskaper innen gruppen, mens det ikke ble betalt utbytte fra morselskapet GC Rieber AS.

Konsernets kortsiktige gjeld utgjorde pr. 31.12.16 kr 422 mill., som utgjør 13 % av den samlede gjeld, mot kr 517 mill. og 9% i fjor. Konsernets finansielle stilling er god.

Endring i likviditet utgjør for morselskapet i 2016 kr -62 mill., hvorav kr -68 mill. fra operasjonelle aktiviteter, kr 13 mill. fra investeringsaktiviteter og kr -6 mill. fra finansieringsaktiviteter. Selskapets kortsiktige gjeld var pr. 31.12.16 kr 129 mill., som utgjør 26 % av den samlede gjeld, mot kr 159 mill. og 31 % i fjor. Morselskapets finansielle stilling er god.

I samsvar med regnskapslovens § 3-3a bekreftes det at forutsetningen for fortsatt drift er tilstede.

Ny forretningsmodell

GC Riebers forretningsmodell er i 2016 blitt endret fra en konsernmodell til en mer aktiv eierskapsmodell. I tillegg til å støtte forretningsenhetene med strategisk utvikling og kapital vil morselskapet tilby administrative tjenester etter behov. Selskapene har stor grad av selvstendighet og resultatansvar innenfor sine bransjemessige markeds- og kompetanseområder.

Det har i 2016 vært drevet et stort antall forbedrings- og effektiviseringsprosesser innen gruppen. Nytt ERP-system; diverse kostnadsprogrammer; LEAN-prosesser; outsourcing av IT-drift, sentralbord og resepsjonstjenester; nytt intranett samt diverse sertifiseringsarbeider er eksempler på dette. Det er videre forberedt nok en intern flytting på kontoret i Bergen, med blant annet fortetting og kontorisering av det tidligere resepsjonsområdet for en mer effektiv arealutnyttelse. Gjennomføringen av disse tiltakene forventes å gi gode effektiviseringsgevinster.

Organisasjon

Ved utgangen av 2016 var det til sammen 509 ansatte i konsernet, mot 507 året før. Det var 134 kvinnelige ansatte mot 125 i fjor og

375 mannlige ansatte mot 382 i fjor. I tillegg er det 65 innleide sjøfolk på skipene, mot 207 i fjor. Samlet omfatter derved konsernet 574 arbeidsplasser mot 714 i fjor. Nedgangen skyldes primært betydelig lavere aktivitet i Shipping. Styret takker alle medarbeidere for god innsats gjennom et spesielt krevende år.

GC Rieber vurderer mangfold som et naturlig element for en sunn utvikling av selskapet. Derfor tilstrebes det god balanse hva gjelder kompetanse, alder, kjønn, etnisitet og kulturell bakgrunn blant medarbeiderne. Ved rekruttering og karriereplanlegging vektlegges disse forhold. Innenfor enkelte stillingskategorier, inkludert lederstillinger, er det en historisk betinget ubalanse mellom kjønnene som det arbeides bevisst med å forbedre. Konsernets ledergruppe består av en kvinne og syv menn. Det er vinner i ledende stillinger i datterselskapene og i fag- og mellomlederstillinger i konsernet.

Ved utgangen av 2016 ble alle ansatte overført til en ny felles innskuddspensjonsordning. Som ledd i kostnadsprogrammet og for å incentivere bruk av kollektivtransport ble det innført egenandel på parkering for de ansatte i Bergen.

GC Riebers Lederforum, som består av 25 av gruppens ledere har hatt to samlinger i 2016 med fokus på å styrke samarbeidet innen gruppen. Flere ansatte har gjennomført individuell videreutdanning ved ulike institusjoner.

Ordringen med en skjønnsmessig overskuddsdeling er videreført til utgangen av 2016, hvor fastsatte avkastningskrav for selskapene og konsernet utgjør et minimumskrav for om deling vurderes. Ordningen kan utløse inntil 1 ekstra månedslønn basert på selskapenes utvikling og inntil 1 ekstra månedslønn basert på konsernets utvikling. På bakgrunn av de oppnådde resultatene i 2016 får de ansatte innen Eiendom overskuddsdeling basert på dette selskapets historisk gode resultater. Beløpet er belastet regnskapet for 2016. Fra og med 2017 blir konsernets ordning med felles overskuddsdeling avvirket og det åpnes i stedet for selskapsvise ordninger innenfor gitte kriterier og med omlag den samme rammen.

Arbeidsmiljøet betraktes som godt. Sykefraværet i konsernet var på 3,3 % mot 4,1 % året før. Det er gjennomført vernerunder og gitt tilbud om fysikalsk behandling for utsatte grupper. Konsernet tilbyr privat helseforsikring og årlig individuell helseundersøkelse til de ansatte.

Det er rapportert om 30 arbeidsulykker mot 31 i fjor. 4 av disse medførte kortere eller lengre sykefravær mens 26 ikke medførte fravær. Det er satt i verk tiltak for å redusere antall hendelser.

I majoritetseide selskap innen konsernet er det ca. 20 uavhengige styremedlemmer som ikke er ansatt eller har aksjer i selskapene. Valg av styremedlemmer foretas på bakgrunn av kompetanse, erfaring og integritet. Det tilstrebes mangfold i styrene. I morselskapets styre er det 2 kvinner og 3 menn. Det er fastsatt en praksis med utskifting av minst ett styremedlem innen et av konsernselskapene hvert år. Ved generalforsamlingen i 2016 gikk styremedlem Bjart Nygaard ut av styret. Styret retter en stor takk til ham etter nærmere 30 års funksjonstid i styret. Styrehonorarer fastsettes på basis av ansvar, tidsforbruk og honorarnivå i tilsvarende foretak. Det er ikke inngått særskilte bonusavtaler, opsjonsordninger eller sluttvederlagsordninger for styreleder eller adm.dir. De mest sentrale styrene foretar en regelmessig egenevaluering. Retningslinjene for god virksomhetsstyring gjennomgås regelmessig. Det er etablert et Eiermandat for styrene innen GC Rieber-gruppen med forventede avkastningskrav

og retningslinjer for kompetansefordelingen mellom de ulike styrenivåene innen gruppen.

I 2016 ble representantskapet avvirket som selskapsorgan. Kommunikasjonen med aksjonærene er som følge av dette erstattet med blant annet digitale kvartalspresentasjoner.

CSR - Samfunnsansvar

GC Rieber har gjennom sitt verdigrunnlag og langvarig innarbeidet praksis forpliktet seg til å ivareta hensynet til samfunnet og miljøet rundt bedriften i bred forstand. Konsernet har siden 2010 vært tilsluttet FNs Global Compact. Initiativet følges løpende opp av styret og ledelsen gjennom regelmessig rapportering, herunder også GC Riebers årlige CSR-rapport «Communication on Progress» til UN Global Compact på nettsiden til GC Rieber.

Det er etablert en felles konsernstandard for kvalitetssikring av leverandørkjeder i form av en egen Code of Conduct. Alle nye prosjekter vurderes i egen CSR-analyse. Det ble i 2016 etablert en ordning med en CSR-koordinator i hvert selskap.

Strategi og fremtidsutsikter

Verdigrunnlaget, merkevaren og den langsiktige strategien for GC Rieber ligger fast. Forretningsmodellen er imidlertid endret i løpet av 2016 for å svare på det skiftende mulighetsbildet rundt selskapet. Det er et sentralt element å opprettholde en diversifisert virksomhet i form av shipping- og eiendomsvirksomhet og et fåtall andre virksomheter som er uavhengige av hverandre, i tillegg til en viss andel finansielle investeringer. Det er fortsatt et mål å begrense den samlede eksponering mot petroleumssektoren. GC Rieber er tradisjonelt kjennetegnet av en solid balanse og god likviditet. Likviditen er blitt styrket betydelig i 2016 gjennom salg av DNB-bygget og utfisjonering av Solheimsviken Næringspark AS.

Styret er opptatt av å omstille eller gå ut av virksomheter som ikke har tilfredsstillende lønnsomhet og tilrettelegge for utvikling av nye prosjekter som kan bidra til å forbedre konsernets avkastning.

Risikoeksponeringen overvåkes løpende. Motpartsrisiki søkes redusert og tapsbegrensende tiltak iverkettes når det er nødvendig. Avhending av virksomheter og aktiva er naturlige og nødvendige elementer for videre vekst.

Shippingområdet er i ferd med å bli konsolidert gjennom etableringen av Shearwater Geoservices og refinansiering av selskapets seismikksatsing. Det søkes fortløpende etter nye prosjekter og samarbeidsmuligheter innen de to resterende forretningsområdene subsea og is. Organiseringen og kostnadsnivået er blitt godt tilpasset de nye markedsforholdene. Flere av selskapets skip går nå i fornybar-markedet, men virksomheten er samlet sett fortsatt svært avhengig av utviklingen i oljeprisen. Det knytter seg fortsatt større usikkerhet enn normalt til verdiestimatene på selskapets skip.

Compact har i 2016 igangsatt et av de største industrielle investeringsprosjekter i GC Riebers historie. Når varmebehandlingsanleggene ved fabrikkene i India og Sør-Afrika er ferdigstilte vil man stå godt rustet til å øke de globale markedsandelene. Det vil fortsatt bli satset på kompetanse- og produktutvikling med basis i et trygg-mat-konsept. Compact er spesielt påvirket av omfanget av katastrofer og underernæring i verden, i tillegg til at man har interessante markedsposisjoner i markedet for matrasjoner og vannforsyninger i livbåter og

redningsflåter over hele verden.

Innen Oils er anlegget i Kristiansund N. nå ferdig utbygget med en state-of-the-art konsentratfabrikk med god kapasitet. Hovedoppgaven fremover blir å utvikle markedet mot mer høyt betalende produkter, for blant annet å dekke kostnadene til et omfattende kvalitets-, dokumentasjons- og forskningsregime. Oils-virksomheten er spesielt eksponert mot helsemessige og demografiske trender.

Salt kommer fortsatt til å effektivisere sitt logistikknettverk med lavere kapitalbinding i anlegg og sikker råvaresourcing. Innen datterselskapet GC Rieber Chemicals ser man interessante produktutviklingsmuligheter innen grønnere kjemikalier. Salt er spesielt avhengig av klimatiske utviklingstrekk og fiskeriene.

I Eiendomsområdet er det besluttet å oppføre nybygget "Lanternen" for blant andre Lerøy Seafood Group og Cargill Norway på Marineholmen i Bergen. Nye reguleringsplaner for henholdsvis Marineholmen, Bontelabo og Birkeland, med blant annet innslag av boliger i flere av dem, vil etter selskapets syn legge grunnlag for en langsiktig god verdiskaping. I Solheimsviken tas det nå sikte på å utvikle prosjekter innen hotell- og kontorbygg. Det vurderes fortløpende eventuelle attraktive salgsmuligheter. Eiendomsvirksomheten er eksponert mot oljeprisen og mot nærings- og byutviklingen i Bergensområdet generelt.

Aksjonærforhold

GC Riebers aksjonærpolitikk er over tid å gi en konkurransedyktig avkastning på investert kapital i form av løpende utbytte og verdistigning. Det legges til rette for tidvis å kunne tilby aksjonærene muligheter for deltagelse i spin-offs og i parallellinvesteringer i

enkelte av selskapets prosjekter. I 2016 ble det bl.a. lagt til rette for at de aksjonærene i Solheimsviken Næringspark AS som ønsket det fikk realisere sine investeringer og verdistigningen i selskapet. Dette som en oppfølging av salget av DNB-bygget i Bergen.

Omsetningskanalen for GC Rieber-aksjen gjennom DNB har fungert tilfredsstillende. Aksjen har vært løpende omsatt, men kursbildet og volumet har vært kraftig nedadgående i takt med oljeprisen og den lave kursen på GC Rieber Shipping-aksjen. Administrasjon og oppfølging av aksjebok og aksjeinformasjon har også fungert godt gjennom verdipapirsentralen (VPS). Det foreligger ingen planer om børsnotering eller registrering av GC Rieber-aksjen på den noterte listen.

Det har vært en målsetting å tilby aksjonærene et utbyttensnivå som minst dekker de løpende eierkostnadene for personlige aksjonærer, i form av formuesskatt og utbytteskatt. Over tid har det vært en utdelingsprosent på omlag 20 % av konsernresultatet. Det er et mål på sikt å minst opprettholde dette nivået. Styret foreslår at det utbetales utbytte med kr 75,- pr. aksje. Dette på bakgrunn av selskapets gode likviditetsmessige situasjon samt at det i 2016 ikke ble utbetalt utbytte. Med kr. 75,- pr. aksje i utbytte vil en personlig aksjonær i GC Rieber AS fortsatt ha et visst likviditetsmessig underskudd på sin investering for årene 2015-2016 sett under ett, etter at utbytteskatt og formuesskatt er betalt for disse to årene.

Disponering GC Rieber AS	MNOK
Årets resultat	788
Avsatt til utbytte	32
Overført til annen egenkapital	756
Sum disponert	788

Bergen, 29. mars 2017

Camilla Grieg
Styrets Leder

Per Otto Dyb
Styrets nestleder

Søren Martens
Styremedlem

Henriette Rieber
Styremedlem

Tor Morten Osmundsen
Styremedlem

Paul Christian Rieber
Adm. dir

REGNSKAP

KONSERNET GC RIEBER

2016

RESULTATREGNSKAP

KONSERNET GC RIEBER

Alle tall i NOK 1 000.	NOTE	2016	2015
DRIFTSINNEKTER OG DRIFTSKOSTNADER			
Salgsinntekt	4	1 414 263	2 220 868
Annen driftsinntekt		96 103	61 708
Vinning ved avgang av anleggsmidler	6	6 300	19 147
Sum driftsinntekter		1 516 666	2 301 723
Varekostnad	8	601 700	601 316
Lønnskostnad	5,15,26	377 235	418 997
Avskrivning på varige driftsmidler og immaterielle eiendeler	6,7	336 147	410 478
Nedskrivning av varige driftsmidler og immaterielle eiendeler	6,7	602 088	281 619
Annen driftskostnad	10,26	410 795	651 421
Sum driftskostnader		2 327 965	2 363 832
Driftsresultat		-811 299	-62 109
FINANSINNEKTER OG FINANSKOSTNADER			
Resultat fra tilknyttet selskap og felleskontrollert virksomhet	11,12	26 784	36 168
Gevinst ved salg av virksomhet	2	898 341	69 879
Renteinntekt		10 482	22 522
Annen finansinntekt	25	40 105	46 539
Valutagevinst (tap)	2,3	6 428	-35 211
Verdiendring av finansielle instrumenter	14	791	-24 588
Nedskrivning av finansielle anleggsmidler		11 664	0
Rentekostnad		-191 343	-206 832
Annen finanskostnad	25	-77 555	-50 811
Resultat av finansposter		725 696	-142 335
Resultat før skattekostnad		-85 603	-204 444
Skattekostnad	16	-10 419	-71 117
Årsresultat		-96 022	-275 560
Minoritetens andel		-211 694	-59 061
Majoritetens andel		115 672	-216 499

BALANSE – EIENDELER

KONSERNET GC RIEBER

Alle tall i NOK 1 000.	NOTE	31.12.2016	31.12.2015
ANLEGGSMIDLER			
IMMATERIELLE EIENDELER			
Konsesjoner, patenter, lisenser, varemerker o.l.	7	16 778	13 060
Utsatt skattefordel	16	121 994	91 340
Goodwill	7	2 301	4 378
Sum immaterielle eiendeler		141 073	108 778
VARIGE DRIFTSMIDLER			
Tomter, bygninger og annen fast eiendom		1 657 439	2 944 051
Maskiner og anlegg		218 434	244 353
Skip/skipsbyggingskontrakter		1 899 580	4 777 351
Driftsløsøre, inventar og annet utstyr		29 828	31 943
Sum varige driftsmidler	6,24	3 805 281	7 997 698
FINANSIELLE ANLEGGSMIDLER			
Investeringer i tilknyttet selskap og felleskontrollert virksomhet	11,12	495 370	179 160
Lån til tilknyttet selskap og felleskontrollert virksomhet	22	4 310	22 023
Investeringer i aksjer og andeler	13	27 054	30 396
Pensjonsmidler	15	320	0
Andre langsiktige fordringer	20,26	7 869	17 927
Sum finansielle anleggsmidler		534 924	249 505
Sum anleggsmidler		4 481 277	8 355 981
OMLØPSMIDLER			
Lager av varer og annen beholdning	8,9,24	279 365	304 871
FORDRINGER			
Kundefordringer	10,24	215 725	187 719
Andre fordringer	22	68 968	69 747
Sum fordringer		284 694	257 466
INVESTERINGER			
Markedsbaserte aksjer	14	25 499	22 524
Markedsbaserte obligasjoner	14	761 699	55 289
Sum investeringer		787 198	77 812
Bankinnskudd, kontanter o.l.	19	680 239	934 995
Sum omløpsmidler		2 031 495	1 575 145
Sum eiendeler		6 512 772	9 931 126

BALANSE – EGENKAPITAL OG GJELD

KONSERNET GC RIEBER

Alle tall i NOK 1 000.	NOTE	31.12.2016	31.12.2015
EGENKAPITAL			
INNSKUTT EGENKAPITAL			
Aksjekapital	27	29 400	29 400
Overkurs		433 840	433 840
Annen innskutt egenkapital		574	574
Sum innskutt egenkapital		463 814	463 814
OPPTJENT EGENKAPITAL			
Annen egenkapital		2 218 410	2 314 818
Sum opptjent egenkapital		2 218 410	2 314 818
Minoritetsinteresser		682 381	1 346 732
Sum egenkapital	17	3 364 605	4 125 364
GJELD			
AVSETNING FOR FORPLIKTELSER			
Pensjonsforpliktelser	15	49 251	63 663
Andre avsetninger for forpliktelser		6 908	0
Sum avsetning for forpliktelser		56 159	63 663
ANNEN LANGSIKTIG GJELD			
Gjeld til kredittinstitusjoner	21,24,25	2 310 862	4 854 688
Øvrig langsiktig gjeld	21,23,28	359 329	370 901
Sum annen langsiktig gjeld		2 670 191	5 225 589
KORTSIKTIG GJELD			
Gjeld til kredittinstitusjoner	18,24	54 585	125 731
Leverandørgjeld		167 780	151 532
Betalbar skatt	16	8 019	7 748
Skyldige offentlige avgifter		29 951	29 373
Utbytte	17	36 770	20 193
Annen kortsiktig gjeld	5	124 712	181 932
Sum kortsiktig gjeld		421 817	516 510
Sum gjeld		3 148 167	5 805 762
Sum egenkapital og gjeld		6 512 772	9 931 126

KONTANTSTRØMOPPSTILLING

KONSERNET GC RIEBER

Alle tall i NOK 1 000.	2016	2015
A) KONTANTSTRØMMER FRA OPERASJONELLE AKTIVITETER		
Resultat før skatt	-85 603	-204 444
Periodens betalte skatt	-11 359	-10 234
Tap/gevinst salg av anleggsmidler	-6 300	-19 147
Tap/gevinst ved salg av virksomhet	-898 341	-69 879
Ordinære avskrivninger	336 147	410 478
Nedskrivning anleggsmidler / finansielle eiendeler	590 424	281 619
Resultat fra tilknyttet selskap og felleskontrollert virksomhet	-26 784	-36 168
Mottatte renter	-10 482	-22 522
Betalte renter	191 343	206 832
Endring varelager	25 506	-30 658
Endring kundefordringer	-28 007	76 772
Endring leverandørgjeld	16 248	-18 919
Endring pensjoner over resultatet	-11 711	3 245
Netto endring langsiktige fordringer	27 770	68
Tap (gevinst) på markedsbaserte omløpsmidler	-791	24 588
Urealisert valutatap (gevinst)	11 536	-37 850
Endring andre tidsavgrensingsposter	34 112	-185 853
Netto kontantstrømmer fra operasjonelle aktiviteter	153 709	367 929
B) KONTANTSTRØMMER FRA INVESTERINGSAKTIVITETER		
Investering i varige driftsmidler og immaterielle eiendeler	-221 975	-956 654
Investering i virksomhet	-473	-11 882
Salg av varige driftsmidler (salgspris)	17 890	262 611
Salg av virksomhet (salgspris)	1 170 993	88 396
Mottatte renter	10 482	22 522
Investering i andre aksjer / verdipapirer	-987 441	-60 121
Realisering av andre aksjer / verdipapirer	269 288	97 613
Netto kontantstrømmer fra investeringsaktiviteter	258 765	-557 514
C) KONTANTSTRØMMER FRA FINANSIERINGSAKTIVITETER		
Opptak av langsiktig gjeld	445 575	2 970 389
Nedbetaling av langsiktig gjeld	-825 084	-2 314 277
Netto endring annen langsiktig gjeld	-11 572	40 099
Netto endring kassekreditt	-71 147	-84 146
Betalte renter	-191 343	-206 832
Innbetalt egenkapital	9 777	1 901
Utbetalt utbytte og tilbakebetalt kapital	-20 193	-61 779
Netto kontantstrømmer fra finansieringsaktiviteter	-663 987	345 355
Netto endring likvider (a+b+c)	-251 512	155 770
Likviditetsbeholdning ved begynnelsen av perioden	934 995	766 409
Agio/disagio på likviditetsbeholdning	-3 244	12 817
Likviditetsbeholdning ved slutten av perioden	680 239	934 995

REGNSKAP

GC RIEBER AS

2016

RESULTATREGNSKAP

GC RIEBER AS

Alle tall i NOK 1 000.

	NOTE	2016	2015
DRIFTSINNEKTER OG DRIFTSKOSTNADER			
Salgsinntekt		28	0
Annen driftsinntekt	18,21	35 725	31 130
Sum driftsinntekter		35 753	31 130
Varekostnad		557	1 532
Lønnskostnad	2,8,16,21	37 532	40 138
Avskrivning på varige driftsmidler og immaterielle eiendeler	3	3 149	1 394
Annen driftskostnad	16,21	19 413	18 436
Sum driftskostnader		60 651	61 501
Driftsresultat		-24 898	-30 372
FINANSINNEKTER OG FINANSKOSTNADER			
Gevinst ved salg av virksomhet	5,21	345	0
Inntekt på investering i datterselskap	4,21	814 383	7 923
Renteinntekt	21	6 090	10 714
Annen finansinntekt	17	10 168	3 106
Valutagevinst (tap)		561	214
Verdiendring av finansielle instrumenter	7	791	-17 463
Nedskrivning av finansielle anleggsmidler	5,6	12 724	-240 000
Rentekostnad	21	-9 301	-16 830
Annen finanskostnad	17	-21 455	-2 510
Resultat av finansposter		814 307	-254 846
Resultat før skattekostnad		789 408	-285 218
Skattekostnad	9	1 273	-5 163
Årsresultat		788 136	-280 055

BALANSE - EIENDELER

GC RIEBER AS

Alle tall i NOK 1 000.	NOTE	31.12.2016	31.12.2015
ANLEGGSMIDLER			
IMMATERIELLE EIENDELER			
Konsesjoner, patenter, lisenser, varemerker o.l.	3	13 835	10 117
Utsatt skattefordel	9	46 544	46 294
Sum immaterielle eiendeler		60 379	56 411
VARIGE DRIFTSMIDLER			
Tomter, bygninger og annen fast eiendom		1 811	1 893
Driftsløsøre, inventar og annet utstyr		3 031	5 002
Sum varige driftsmidler	3	4 842	6 895
FINANSIELLE ANLEGGSMIDLER			
Investeringer i datterselskap	5,20	1 023 325	1 043 816
Lån til foretak i samme konsern	14	38 085	16 499
Investeringer i aksjer og andeler	6	26 967	30 319
Pensjonsmidler	8	0	1 559
Andre langsiktige fordringer	12,16	2 376	6 158
Sum finansielle anleggsmidler		1 090 753	1 098 352
Sum anleggsmidler		1 155 974	1 161 658
OMLØPSMIDLER			
FORDRINGER			
Kundefordringer	14	14 576	11 552
Andre fordringer	14	1 699	1 798
Sum fordringer		16 275	13 350
INVESTERINGER			
Markedsbaserte aksjer	7	25 499	22 524
Markedsbaserte obligasjoner	7	756 686	50 276
Sum investeringer		782 185	72 800
Bankinnskudd, kontanter o.l.	11,15	194 773	256 335
Sum omløpsmidler		993 233	342 485
Sum eiendeler		2 149 207	1 504 143

BALANSE - EGENKAPITAL OG GJELD

GC RIEBER AS

Alle tall i NOK 1 000.	NOTE	31.12.2016	31.12.2015
EGENKAPITAL			
INNSKUTT EGENKAPITAL			
Aksjekapital	19	29 400	29 400
Overkurs		433 840	433 840
Annen innskutt egenkapital		574	574
Sum innskutt egenkapital		463 814	463 814
OPPTJENT EGENKAPITAL			
Annen egenkapital		1 197 543	532 797
Sum opptjent egenkapital		1 197 543	532 797
Sum egenkapital	10	1 661 357	996 611
GJELD			
AVSETNING FOR FORPLIKTELSER			
Pensjonsforpliktelser	8	18 592	19 722
Sum avsetning for forpliktelser		18 592	19 722
ANNEN LANGSIKTIG GJELD			
Øvrig langsiktig gjeld	13,20	340 278	329 180
Sum annen langsiktig gjeld		340 278	329 180
KORTSIKTIG GJELD			
Leverandørgjeld	14	6 731	1 792
Skyldige offentlige avgifter		2 869	4 495
Utbytte		31 500	0
Annen kortsiktig gjeld	14,15	87 880	152 342
Sum kortsiktig gjeld		128 980	158 630
Sum gjeld		487 851	507 532
Sum egenkapital og gjeld		2 149 207	1 504 143

KONTANTSTRØMOPPSTILLING

GC RIEBER AS

Alle tall i NOK 1 000.	2016	2015
A) KONTANTSTRØMMER FRA OPERASJONELLE AKTIVITETER		
Resultat før skatt	789 408	-285 218
Tap/gevinst på aksjer i datterselskap	-345	0
Ordinære avskrivninger	3 149	1 394
Nedskrivning anleggsmidler / finansielle eiendeler	-12 724	240 000
Mottatte renter	-891	-3 276
Betalte renter	838	236
Endring varelager	0	75
Endring leverandørgjeld	4 939	-3 481
Endring pensjoner over resultatet	639	694
Poster klassifisert som investerings - eller finansieringsaktiviteter	-774 537	17 398
Endring andre tidsavgrensingsposter	-78 700	71 225
Netto kontantstrømmer fra operasjonelle aktiviteter	-68 223	39 047
B) KONTANTSTRØMMER FRA INVESTERINGSAKTIVITETER		
Investering i varige driftsmidler og immaterielle eiendeler	-4 814	-10 030
Mottatte renter	891	3 276
Investering i markedsbaserte verdipapir	-155 881	-60 121
Realisering av markedsbaserte verdipapir	236 330	65 114
Investering i ikke markedsbaserte verdipapir	-3 144	-438
Realisering av ikke markedsbaserte verdipapir	2 864	250
Investering i datterselskap	-63 947	0
Realisering datterselskap	600	0
Netto kontantstrømmer fra investeringsaktiviteter	12 899	-1 948
C) KONTANTSTRØMMER FRA FINANSIERINGSAKTIVITETER		
Nedbetaling på annen langsiktig gjeld	-86 543	-177 317
Opptak av annen langsiktig gjeld	97 642	191 976
Endring langsiktige fordringer	-16 745	12 585
Betalte renter	-838	-236
Utbetalt utbytte	0	-31 500
Netto kontantstrømmer fra finansieringsaktiviteter	-6 485	-4 492
Netto endring likvider (A+B+C)	-61 809	32 607
Likviditetsbeholdning ved begynnelsen av perioden	256 335	223 946
Agjo/disagio på likviditetsbeholdning	247	-217
Likviditetsbeholdning ved slutten av perioden	194 773	256 335

