



ÅRSRAPPORT 2018



GCRIEBER

INNHOOLD

Creating Joint Futures	4
GC Rieber gruppen	6
Styre og ledelse	8
Shipping	10
Compact	12
Oils	14
Salt	16
Eiendom	18
Tilbakeblikk	20
Årsberetningen	22
Regnskap konsernet GC Rieber	26
Regnskap GC Rieber AS	48

CREATING JOINT FUTURES

I 2019 fyller GC Rieber 140 år. Det har ikke kommet av seg selv. Titusenvis av mennesker; medarbeidere, forretningsforbindelser, aksjonærer, styremedlemmer og ekstraordinære enkeltpersoner har alle vært med å forme GC Rieber til det vi er i dag.

HVEM er GC Rieber?

GC Rieber er en privateid gruppe av uavhengige virksomheter som opererer innen svært ulike felt. Våre kjerneverdier Kreativitet, Driftighet og Ansvarlighet gjennomsyrrer hele vår organisasjonskultur. Gruppens 10 leveregler, de fleste av dem formulert i 1879, er våre fyrlykter på reisen.

I GC Rieber ønsker vi å skape gode fremtider sammen. «*Creating Joint Futures*»

Gjennom historien har vi overvunnet noen av verdens tøffeste utfordringer. Vi har brutt is i Arktis og Antarktis, utført operasjoner på klodens dypeste hav, investert i utviklingsland, levert produkter for liv og helse og håndtert nordiske vintre og tropisk varme. Klare verdier og en sterk tro på å gjøre en forskjell har vært nødvendig for å lykkes.

Det er avgjørende for oss å kunne tilby løsninger som bidrar til en bedre fremtid både overfor kunder og til samfunnet som helhet. Innovasjon og diversifisering gjør dette mulig. Gjensidig samarbeid, langsiktige partnerskap og strategisk utvikling danner grunnlaget for at GC Rieber utvikler seg som selskap og skaper nye muligheter, både på tvers av verdikjeder og i ulike sektorer.

HVOR skal GC Rieber?

I starten av 2019 lanserte vi vår nye visjon: *Creating joint futures*. Denne visjonen er både et uttrykk for hvem GC Rieber er, og for hvor vi skal.

Creating peker på at vi er innovative og skapende. Vi skal fortsette å være kreative i våre tilnærminger. Modig utfordre og våge å satse.

Joint peker på vår bevissthet om de ulike interessegruppene rundt gruppen. Samspeillet mellom virksomheten, medarbeidere, forretningsforbindelser, aksjonærer og samfunnet vil fortsatt være avgjørende når vi velger kursen fremover.

Futures: Vi er blitt 140 år, men vi ser fremover. Her finnes uendelige muligheter og flere retninger fremad.

I GC Rieber har vi tradisjon for endring. Basert på mangfoldig kompetanse og solid erfaring skal vi kontinuerlig gjenskape oss selv for fremtiden. Samtidig skal vi være tro mot våre verdier og mot samfunnets behov. Vi vil alltid være GC Rieber.

HVORFOR er det viktig at GC Rieber lykkes?

GC Rieber utgjør en forskjell. Vårt oppdrag er mangfoldig. Som privat bedrift må vi være lønnsomme. Men helt siden starten har GC Rieber også tatt vare på folk og på omgivelsene rundt bedriften. Lenge før FNs bærekraftsmål og bedrifters samfunnsansvar ble «buzzwords» formulerte GC Rieber sine leveregler. Ansvarligheten sitter i ryggmargen.



I GC Rieber ønsker vi å skape gode

fremtider sammen.

“Creating Joint Futures”

Et tydelig eksempel på dette er GC Rieber Fondene. På GC Riebers 50 årsdag i 1929 etablerte vår stifter forløperen til dagens GC Rieber Fondene. Gjennom 90 år har Fondene bidratt raust til sosiale, kulturelle og vitenskapelige prosjekter. Basert på Fondenes eierandel i GC Rieber, så går hver fjerde krone som vi tjener tilbake til samfunnet.

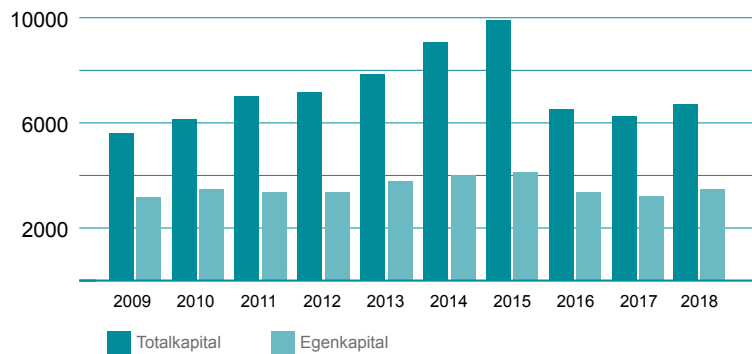
Som virksomhet er vi en del av en større helhet. Vi er avhengige av vår felles klode og av hverandre. Alle er med på å skape sin egen fremtid. I GC Rieber ønsker vi å skape gode fremtider sammen. «*Creating Joint Futures*».



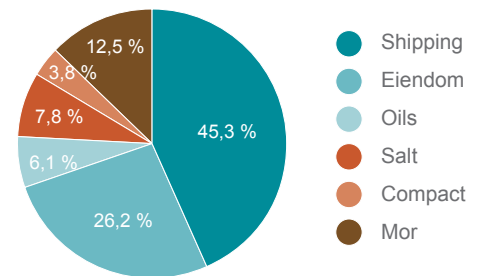
GC RIEBER GRUPPEN

NØKKELTALL FRA BALANSEN

Nøkkeltall fra balansen (tall i 1000 kr)

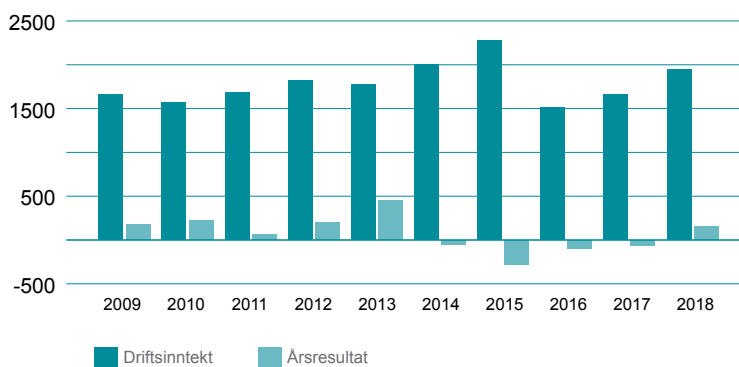


Total kapital fordelt på forretningsområde

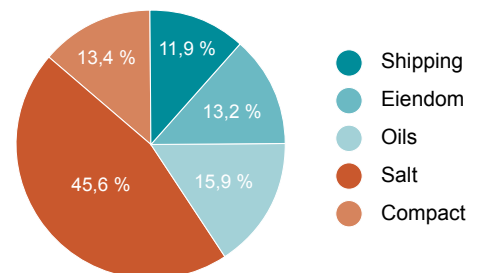


NØKKELTALL FRA DRIFTEN

Nøkkeltall fra driften (tall i 1000 kr)



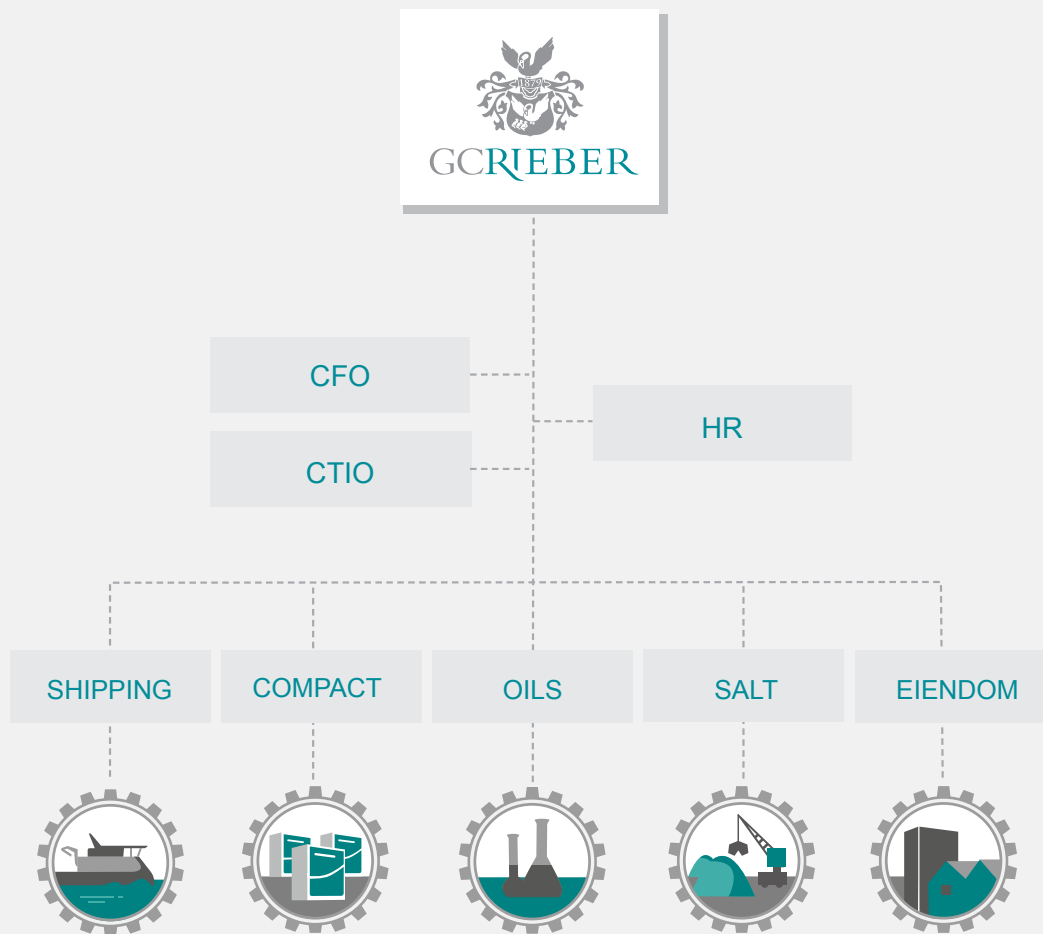
Driftsinntekt fordelt på forretningsområde



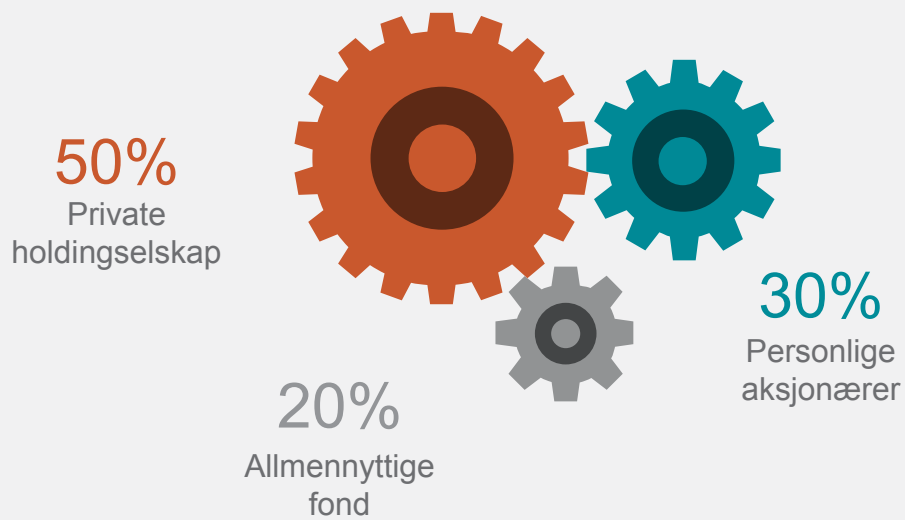
/ FAKTA GC RIEBER AS

- GC Rieber er et privateid selskap som utøver aktivt eierskap i et utvalg av kjerneområder.
- Vi skal være en drivkraft som utvikler verdier for fremtiden, både nærings- og samfunnsmessig.
- Vårt fundament er preget av langsiktig forretningsutvikling, mulighetsorientering og stabilt familieeierskap. Et tydelig verdigrunnlag og felles bedriftskultur danner rammer for aktivt samfunnsansvar og bærekraft i alle ledd.
- Siden starten i 1879 har GC Rieber blitt utviklet gjennom fire generasjoner, både gjennom egen vekst og oppkjøp.
- Selskapet omfatter ca. 600 arbeidsplasser.

STRUKTUR



EIERSKAP



LEDELSE



Paul Christian Rieber

(f. 1958)
Adm.dir.
GC Rieber AS

Siviløkonom fra NHH og MBA fra IMI, Genève. Han ble ansatt i GC Rieber i 1986 og har hatt stillingen som konsernleder siden 1990. Rieber er styreleder i datterselskapene i GC Rieber gruppen, har vært president i NHO og styreleder i Bergen Næringsråd og i den liberale tankesmien Civita.



Pål Selvik

(f. 1972)
CFO
GC Rieber AS

MBA fra NHH. Har vært ansatt som direktør finans siden 2008. Han har flere interne styreverv og er styremedlem i Borea Asset Management AS.



Karoline Kallestad

(f. 1973)
HR-leder
GC Rieber AS

Bachelor i revisjon studier fra Høgskolen i Telemark. Hun ble ansatt i GC Rieber gruppen i 2004 og har hatt rollen som HR-leder i GC Rieber siden 2014.



Fredrik Harloff

(f. 1967)
CTIO
GC Rieber AS

Sivilingeniør i Computation fra U.M.I.S.T, England i tillegg til studier i Strategi og Ledelse fra NTNU og NHH. Han ble ansatt i GC Rieber gruppen i 2018 som Chief Technology and Innovation Officer. Harloff har bl.a. styreverv i teknologiselskap som er sprunget ut av innovasjonsmiljøet på Marineholmen i Bergen.



Einar Ytredal

(f. 1977)
Adm. dir.
GC Rieber Shipping ASA

Mastergrad i økonomi og administrasjon, samt mastergrad i regnskap og revisjon fra NHH. Ytredal har vært ansatt i GC Rieber Shipping siden 2007, først som Vice President Finance, fra 2011 som CFO, og fra 2018 som administrerende direktør.



Geir-Arne Åsnes

(f. 1962)
Adm. dir.
GC Rieber Compact AS

Siviløkonom fra NHH. Han ble ansatt som administrerende direktør i GC Rieber Compact AS i februar 2016. Han har flere styreverv internt.



Jan Roger Bjerkestrand

(f. 1970)
Adm. dir.
GC Rieber Oils AS

Master of Science fra Handelshøyskolen BI og Autorisert Finansanalytiker fra NHH. Han ble ansatt som administrerende direktør i GC Rieber Oils i 2010. Han har flere styreverv internt. I tillegg er han styremedlem i NHO, Møre og Romsdal og Kristiansund og Nordmøre Næringsforening.

STYRET GC RIEBER AS



**Steffen
Richardsen**

(f. 1962)
Adm. dir.

GC Rieber Salt AS
Siviløkonom fra
Handelshøyskolen BI og
MBA fra Richard Ivey School
of Business – Western
University, Canada. Han ble
ansatt som administrerende
direktør i GC Rieber Salt i
2014 og har i tillegg flere
interne styreverv.



**Camilla
Grieg**

(f. 1964)
Styreleder

MBA med fordypning innen
finans fra University of San
Francisco, samt sertifisert
Finansanalytiker (AFA).
Hun er adm. dir. i Grieg Star
Group, innehar en rekke
styreverv i Grieg Gruppen
og er i tillegg leder av
Valgkomiteen i DNB.



**Per Otto
Dyb**

(f. 1955)
Nestleder

Siv. ing. NTH. Var adm. dir.
i Siemens Norge fra 2004 til
2014. Før dette hadde han
ulike ledende roller i Siemens
og ABB, både i Norge og
internasjonalt. Dyb er i dag
leder for valgkomiteén i
Storebrand.



**Søren
Martens**

(f. 1959)
Styremedlem

Siv. øk. NHH. Adm. dir.
i Fish Pool ASA siden 2005.
Har tidligere erfaring fra
stillinger i Bergen Energi
AS, Hallvard Lerøy AS,
Sties Termotransport AS,
Nor-Cargo Bergenske AS
og Statoil AS. I perioden
1990-1994 var han i tillegg
foreleser i forskjellige fag ved
Handelshøyskolen BI.



**Tor
Instanes**

(f. 1972)
Adm. dir.

GC Rieber Eiendom AS
Siviløkonom og Executive
MBA i strategisk ledelse
fra NHH. Han ble ansatt
i GC Rieber Eiendom i
2002 og har hatt rollen som
administrerende direktør
siden 2013. Instanes har
flere styreverv internt og
er styreleder i Kingsbay
AS (eid av Klima- og
miljødepartementet), i
Hardangertun/ Mikkelparken
samt styremedlem i Stiftelsen
Kirkens Bymisjon Bergen.



**Henriette
Rieber**

(f. 1988)
Styremedlem

Siv.øk. NHH. Business
Process Management
Consultant i DNB Bank ASA
fra 2017. Hun har tidligere
erfaring som Business
Controller i Energi Norge/
NHO. Medlem i Family
Business Norway's Next Gen
komité. Styremedlem i GC
Rieber Fondene fra 2008-
2012.



**Tor Morten
Osmundsen**

(f. 1959)
Styremedlem

Master of Science/
Siviløkonom UMIST,
Manchester, UK og har
tilleggsutdannelse innen
jus og business. Han har
internasjonal ledelseerfaring
fra Equinor, ABB, Lærdal
Medical og Skangas. I
dag er Osmundsen adm.
dir. i Lyse fiber, et selskap
i Lyse Telegruppen, og
styremedlem i Skanem
gruppen.



FOTO: ODD ARNE ARNESEN OG DAG HÅREIDE

SHIPPING

Overordnet markedsutvikling

Som leverandør av tjenester til oljeserviceselskaper er GC Rieber Shippings aktivitetsnivå innen alle forretningsområder tett knyttet opp mot utviklingen i energimarkedene. Utviklingen i oljeprisen er den viktigste driveren for oljeselskapenes lete- og produksjonsbudsjetter og dermed for aktiviteten offshore. Oljeprisen over tid er derfor, sammen med tilbudssiden av offshore skip, de viktigste enkeltfaktorene for selskapets videre utvikling.

Det dramatiske oljeprisfallet som startet i andre halvår 2014 har medført stor usikkerhet om prisutviklingen de siste årene. Etter bunnpunktet i januar 2016 da oljeprisen var under 30 dollar fatet, har oljeprisen gradvis styrket seg. Fra april til oktober 2018 har prisen ligget mellom 70 og 80 dollar fatet, og toppen ble nådd i begynnelsen av oktober med en pris på 86 dollar fatet. Deretter har prisen sunket drastisk ned mot 50 dollar fatet i slutten av fjerde kvartal. Mye tyder på at markedet fortsatt vil være utfordrende i 2019 med vedvarende lav aktivitet og prispress. På lengre sikt har GC Rieber Shipping et positivt markedssyn innenfor de segmentene selskapet opererer, basert på forventninger om vedvarende vekst i det globale energibehovet.

GC Rieber Shipping jobber kontinuerlig med å tilpasse driften av skip og organisasjon til et konkurransedyktig kostnadsnivå, dette for å opprettholde posisjonen som en ledende leverandør i et fortsatt utfordrende marked. I tillegg fortsetter forbedringsprogrammet «Leading for Excellence» som fokuserer på at selskapet skal levere god og sikker operasjon av skipene for å oppnå målet om at GC Rieber Shipping skal være den foretrukne partner for

sine kunder. GC Rieber Shipping har et kontinuerlig fokus på å sikre beskjeftigelse for skipene og innfri forventningene fra våre eksisterende og nye kunder.

“

På lengre sikt har GC Rieber Shipping et positivt markedssyn innenfor de segmentene selskapet opererer, basert på forventninger om vedvarende vekst i det globale energibehovet.

Subsea

GC Rieber Shipping eier tre skip innen subseasegmentet. Polar King og Polar Queen opererer innen konstruksjons- og IMR segmentet (Inspection, Maintenance and Repair). Båtene egner seg også godt for arbeid innenfor fornybar energi, herunder markedet for offshore vind. Polar Onyx opererer innen konstruksjons- og SURF segmentet (Subsea Umbilicals, Risers & Flowlines). På grunn av utviklingen i oljeprisen har aktiviteten vært lav og markedene preget av prispress. Innen offshore vind har aktiviteten imidlertid vært



Polar Onyx startet på en ny treårskontrakt i januar 2018.

høyere, noe som har medført at flere subseafartøy som tradisjonelt har jobbet på olje- og gassrelaterte prosjekter har blitt brukt på vindprosjekter i stedet.

Polar King startet på en langtidskontrakt for Nexans i januar 2017 og har vært beskjeftiget gjennom hele 2017 og 2018. Skipet har jobbet med kabelleggingsprosjekter i Nordsjøen, Middelhavet og Canada, og kontrakten varer til august 2019. Polar Queen har vært beskjeftiget fra april til desember 2018 på tre ulike prosjekter i Belgia, England og Tyskland. Skipet har jobbet som hotellskip for teknikere som arbeider på vindturbiner og plattformer offshore. Polar Queen har sikret seg kontrakter for våren og sommeren 2019, og skal fortsette arbeidet som hotellskip i Tyskland og England. Polar Onyx startet på en ny treårskontrakt i januar 2018. Skipet jobber med vedlikehold og installasjon av subsea-strukturer på Jubilee and TEN-feltene i Ghana, Vest-Afrika.

På grunn av det svake markedet innenfor oljebransjen har GC Rieber Shipping jobbet med å tilpasse skipene til nye markeder der skipenes kapasiteter kan utnyttes på en alternativ måte. Det er derfor gledelig at både Polar King og Polar Queen fortsetter å gjøre suksess innen markeder for fornybar energi, herunder kabelleggingsmarkedet og offshore vindmarkedet.

Marin seismikk

GC Rieber Shipping drifter fire høykapasitets seismikkskip på vegne av Shearwater GeoServices (Shearwater). Shearwater ble etablert i 2016 som et 50/50 joint venture-selskap mellom GC Rieber Shipping og Rasmussengruppen. I november 2018 fullførte Shearwater oppkjøpet av Schlumbergers seismikkvirksomhet, og Shearwater er nå en verdensledende global fullservicetilbyder av marine geofysiske tjenester. Etter oppkjøpet er GC Rieber Shippings eierandel i selskapet 20 %, mens

Rasmussengruppen har 65 % og Schlumberger har 15 %.

Markedsituasjonen i seismikksegmentet i 2018 har vært krevende. Det er prispress og hard konkurranse der et begrenset antall aktører konkurrerer om de samme kontraktene. Shearwater har likevel sikret kontrakter med store internasjonale kunder i 2018. Skipet Polar Empress gjennomførte seismiske undersøkelser i Myanmar, Malaysia og Marokko. Polar Marquis jobbet i India og Ekvatorial-Guinea. Polar Duchess jobbet i India, Norskehavet og Nordsjøen. Polar Duke har vært i opplag siden oktober 2015. Det forventes noe bedring i markedssituasjonen innen seismikk, men det vil fortsatt være utfordrende med hard konkurranse og prispress. Aktiviteten i første halvdel av 2019 forventes å være god for Shearwater, og Polar Empress, Polar Duchess og Polar Marquis vil være i operasjon store deler av tiden.

Is/support

GC Rieber Shipping eier fire skip innen is/support segmentet. Isbryteren Polar Pevek og crewbåtene Polar Piltun og Polar Baikal eies gjennom ulike 50/50 joint venture med eksterne partnere. De nevnte fartøyene opereres av selskapets driftsselskap, OOO Polarus, i Yuzhno-Sakhalinsk, Russland.

Polar Pevek er på langtidskontrakt med Exxon Neftegas Ltd (ENL) og opererer på De-Kastri oljeterminal. Polar Baikal og Polar Piltun er på kontrakt til Sakhalin Energy Investment Company (SEIC) og frakter personell til oljerigger på Sakhalin feltet.

Forskningsskipet RRS Ernest Shackleton er på bareboat certeparti til British Antarctic Survey (BAS) til høsten 2019 for operasjon i Antarktis. Skipet forsyner BAS sine forskningsbaser med utstyr og proviant.

Markedet for Is/Support har vært stabilt og det er ventet liten endring i operasjonen for båtene innen dette segmentet.

Forskningsskipet RRS Ernest Shackleton er på bareboat certeparti til British Antarctic Survey (BAS).

/ FAKTA GC RIEBER SHIPPING

- GC Rieber Shippings virksomhet innenfor offshore/shipping omfatter eierskap i spesialskip, høykvalitets maritim drift og prosjektutvikling innen segmentene subsea, is/support og marin seismikk.
- Selskapet har spesialisert kompetanse innen operasjoner offshore i værharde omgivelser, samt på design, utvikling og maritim drift av offshoreskip.
- Konsernet GC Rieber Shipping har hovedkontor og driftsselskap i Bergen, og i tillegg driftsselskapet i Yuzhno-Sakhalinsk (Russland). Selskapet er notert på Oslo Børs med ticker RISH.

NØKKELTALL

Driftsinntekter	232
Driftsresultat	201
Resultat før skatt	148
Totalkapital	2977
Antall arbeidsplasser	157



COMPACT

Generell markedsbeskrivelse

GC Rieber Compact produserer ernæringsrike produkter til humanitære behov, samt matrasjoner og drikkevann til livbåter.

De humanitære krisene fortsatte å øke gjennom 2018. Etter en periode med økte bevilgninger til humanitære organisasjoner (2014 – 2017) ser man i 2018 dessverre en nedgang i midlene verdenssamfunnet skjenker til bekjempelse av fattigdom. Dette er en vanskelig situasjon og gapet mellom hjelpeorganisasjonens behov og hva de mottar er nå på hele 40 %.

Vi opplever at humanitære kriser rammer flere mennesker og varer lenger enn før. Det anslås at 1 av 70 mennesker på verdensbasis vil

bli innblandet i kriser hvor de vil behøve assistanse og beskyttelse. I tillegg er det hele 1 av 9 som sultar. I gjennomsnitt varer humanitære kriser i overkant av 9 år.

De humanitære organisasjonene arbeider hardt, liv reddes og mange menneskers levestandard bedres. Dessverre ser vi at dette ikke er nok. Kombinasjonen av alvorlige kriser og reduserte bevilgninger har ført til en situasjon hvor stadig flere mennesker ikke får den hjelpen de behøver.

For å endre denne situasjonen slik at hjelpen når frem til de som lider mest er vi avhengige av en drastisk økning i finansiering i årene som kommer.

Det humanitære markedet

GC Rieber Compact produserer produkter for det humanitære markedet ved sine fabrikker i Norge, India og Sør-Afrika.

Det humanitære markedet og behovet for slike produkter er stort, men nedgangen i bevilgninger til humanitære organisasjoner har ført til en stagnasjon i markedet. Dette er spesielt gjeldende for vår fabrikk i India. Som en konsekvens av dette har GC Rieber Compact ikke hatt noen salgsvekst for humanitære produkter i 2018.

India er det landet i verden hvor flest barn er underernærte. GC Rieber Compact arbeider tett med Indias myndigheter for å utvikle produkter som er godkjent i henhold til Indiske krav.

I 2017 ble det installert ny fabrikklinje for varmebehandling ved vår fabrikk i India. Dette har resultert i forbedret og stabil kvalitet. På tross av dette har salget av produkter ikke vært tilfredsstillende i 2018. Dette skyldes i stor grad bortfall av en stor kunde, samt importhindringer av kritiske råvarer. Disse utfordringene har ført til et negativt resultat for den indiske virksomheten.

GC Rieber Compacts fabrikk i Sør-Afrika har gjennomført sitt tredje



GC Rieber Compact arbeider tett med Indias myndigheter for å utvikle produkter som er godkjent i henhold til Indiske krav.

hele driftsår og har hatt en kraftig vekst sammenlignet med 2017. I første halvår 2018 ble det installert nytt høyteknologisk utstyr i fabrikk. Dette er samme type utstyr som benyttes ved fabrikk i India.

Selv om produksjon og salg har gått meget godt siste halvdel av året, førte oppgraderingen av fabrikk til produksjonsstans i årets første måneder. Dette medførte et negativt resultat for fabrikk i Sør-Afrika.

GC Rieber Compacts fabrikk i Norge har hatt betydelig lavere salg i 2018 i forhold til 2017. Totalt har nedgangen vært på 14 % i forhold til 2017. Det samlede resultatet før skatt for GC Rieber Compact ble

følgelig negativt, men med en positiv EBITDA.

Organisasjonen er styrket gjennom 2017 innenfor kvalitet, FoU, salg, innkjøp, økonomi og ERP.

Det maritime markedet

Det maritime markedet er stabilt og har, som foregående år, en global vekst. Cruise segmentet opprettholdt sin vekst også i 2018, både i antall passasjerer og i økt tonnasje. Nye og større skip, introduksjon av flere lokale havner samt flere «ekspedisjons-cruise» bidrar til veksten. Offshore segmentet er derimot fortsatt noe redusert som følge av lavere aktivitet.

Markedssiden er preget av noe konsolidering og på tilbudssiden er ny kapasitet under oppbygging i flere land. Dette har i 2018 ført til økt prispress, noe vi tror vil fortsette.

GC Rieber Compact har gjennom året arbeidet systematisk med å utvikle nye produkter og markeder basert på vår kjernekompetanse.

Vår merkevare innenfor rasjoner til livbåter, Seven OceanS®, innfrir markedets forventninger på kvalitet, pris og service. Produktene innehar alle nødvendige godkjenninger (DNV-GL, Lloyds, Halal, EAC osv.) Produksjon av Seven OceanS® skjer utelukkende i Norge og produktporteføljen er begrenset til mat- og vannrasjoner. Seven OceanS® har en ledende posisjon i markedet og GC Rieber Compact har langtidsavtaler med flere ledende flåteprodusenter. Denne delen av virksomheten hadde en vekst på 14 % i 2018 i forhold til 2017.



Investeringer

I 2018 har GC Rieber Compact investert vesentlige beløp. I tillegg til investeringene i varmebehandlingsteknologi i Sør-Afrika ble deler av produksjonslokalene i Norge oppgradert. Et nytt styringssystem ble implementert i Norge i 2016, og videreført i Sør-Afrika i 2018, mens utrulling til India avventes.

/ FAKTA GC RIEBER COMPACT

- GC Rieber Compact utvikler og produserer "ready to use" ernæringsprodukter som redder liv.
- Produktene benyttes i katastroferammede områder i hele verden, og brukes blant annet av ulike FN organisasjoner.
- Med vår egen merkevare SevenOceanS®, tilbyr vi også mat- og vannrasjoner.

NØKKELTALL

Driftsinntekter	261
Driftsresultat	-9
Resultat før skatt	-17
Totalkapital	534
Antall ansatte	164



FOTO: GC RIEBER OILS AS

OILS

Generell markedsbeskrivelse

GC Rieber Oils er en etablert produsent av omega-3-konsentratingredienser til et globalt marked. Den totale verdien av dette markedet blir av GOED, den globale paraplyorganisasjonen for omega-3, anslått til en verdi av NOK 10 milliarder for ingredienser og NOK 100 milliarder for sluttprodukter. Ingrediensmarkedet har det siste året hatt en vekst på 7-8 %. Fremover forventer GOED en årlig vekst på omkring 5 % for omega-3 ingredienser.

De største markedene for omega-3-konsentrater er USA etterfulgt av Asia og Europa. Størst vekst ser vi i asiatiske land i takt med sterkere fokus på helse og en økende middelklasse. 80 % av veksten det siste året kom fra Asia hvor det tradisjonelt sett brukes betydelig mindre penger på omega-3 per forbruker enn i etablerte markeder som USA og Europa.

Trenden med forflytting av volum fra kun raffinerte oljer til konsentrater fortsetter. Sluttbrukernes preferanse for færre og mindre kapsler er en viktig driver for dette. Konsentratingrediensene står fortsatt for kun 19 % av samlet volum, men utgjør likevel hele 39 % av verdien i det totale omega-3 markedet. Dette understreker det faktum at konsentrater er høyverdige produkter, noe som også speiles i det høyt teknologiske og avanserte håndverket som kreves for å produsere ingrediensene.

Konkurransen i omega-3-markedet er vedvarende sterk. Den sterkeste konkurransen ser vi dog på mer lavverdige og lavkonsentrerte produkter som GC Rieber Oils styrer unna. For høykonsentrerte oljer er antall konkurrenter relativt få. Våre konkurrenter består derfor primært av større, internasjonale kjemikonsern og mindre, norske konkurrenter som er tilknyttet den marine klyngen med hovedvekt i Møre og Romsdal. Konkurrenter som er etablert av råvareleverandører i Sør-Amerika har så langt ikke lyktes. Isolert sett ser ikke nærhet til råvarer ut til å være en sterk nok fordel for å lykkes i markedet.



Fokus på nisjeposisjon, høyverdige produkter og service av beste kvalitet er kjernefokus for selskapet.

Fokus på nisjeposisjon, høyverdige produkter og service av beste kvalitet er kjernefokus for selskapet. GC Rieber Oils produserer omega-3-konsentrater med de strengeste krav både til omega-3-innhold, smak, renhet og holdbarhet. Dette er en strategi som de siste årene har vist seg å være svært konkurransedyktig.

Markedsutvikling

GC Rieber Oils kan glede seg over nok et år med solid topplinjevækst og nok et historisk rekordresultat i året som har gått. Både i Asia og Nord-Amerika opplevde vi salgsvekst. For Europa har salgsutviklingen siste året vært negativ. Dette er helt og holdent fordi vi har måtte si nei til leveranser grunnet manglende produksjonskapasitet. I alle salgsregioner har selskapet måtte takke nei til kundeleveranser av samme årsak. Glede over gode resultater har tidvis blitt brutt av frustrasjon over leveranseutfordringer.

Det Europeiske markedet har de siste årene hatt tilnærmet null eller negativ vekst. Til tross for dette har GC Rieber Oils opplevd stor etterspørsel etter våre TG- produkter (triglyseridprodukter). Salgsvolumet til det Europeiske markedet har likevel vært lavere enn foregående år, da vi også i dette markedet har måttet være restriktive grunnet begrensninger i produksjonskapasitet.

Asia er markedet hvor vi nok et år har opplevd den sterkeste veksten. Dette er i tråd med den internasjonale utviklingen som viser at det asiatiske markedet har hatt en formidabel vekst de siste årene. Markedet er nesten utelukkende TG-basert, noe som er positivt for GC Rieber Oils, da vi har investert i å opparbeide en av verdens største og beste kapasiteter på TG.

Nord-Amerika er vårt største EE (etylster) marked, men vi ser nå en trend mot mer TG-baserte produkter. Markedet er i all hovedsak dominert av store kunder som bestiller årlige volum basert på anbudsprosesser. Mens det nordamerikanske markedet tidligere har vært dominert av USA har vi det siste året sett en sterk økning i ordrer til Canada. Vi ser også en økning i andel high-end-produkter som vi selger til Nord-Amerika.

Innovasjoner og ekspansjon

Innovasjonsarbeidet har fått forsterket fart i året som har gått. FoU avdelingen har en fremtredende rolle for å drive dette arbeidet gjennom tverrfaglige grupper med produksjon og salgsvdelingen. Pilotanlegg og laboratoriet er sentrale verktøy i produkt- og prosessinnovasjoner. Selskapets organisasjon, kultur og kompetanse gir hurtighet i fasene fra idé til et industrialisert

produkt. I 2018 realiserte selskapet, i tett samarbeid med en kunde, et helt nytt og innovativt produkt som allerede har gitt økt salg og gode marginbidrag. Videre samarbeid med kunden om nye versjoner av produktene er også i gang.

Ulike støtteordninger fra norske myndigheter har fått en enda større betydning for å realisere selskapets digitaliserings- og innovasjonsprosjekter. Innovasjons- og FoU-listen til selskapet er lang og prioritering av de viktigste prosjektene er noe selskapet utfordres på.

Etter utredninger og pilotkjøringer valgte selskapet i starten av 2018 å ekspandere konsentratfabrikken med to nye avanserte teknologiske prosesser i tillegg til økt kapasitet. Denne Trinn 4 utvidelsen har gått etter planen og ventes fullført i løpet av andre halvår av 2019. Ytterligere bredde, fleksibilitet og skala i den avanserte teknologiplattformen ventes å gi forsterket konkurransekraft. Året 2019 vil bli utfordrende for å realisere planlagt rekordhøy produksjon og salg ved siden av implementering av de to nye teknologiske prosessene.



Samarbeidet er blitt kraftfullt ved å kombinere tekniske og kommersielle fellesprosjekter.

GC Rieber Distribution

GC Rieber Distribution AS, partnerskapet med det peruanske fiskerikonsernet Hayduk har blitt styrket ytterligere i 2018. Selskapet kjøpte historisk store volum av fiskeolje i året som gikk og dro god nytte av logistikkfordelene med økte volum. GC Rieber Distribution økte antall kunder i løpet av året og det ble ansatt en salgssjef. Selskapet har utvidet lånerammene med banken kraftig for å sette det i stand til å ta del av veksten som vi tror kommer. Samarbeidet er blitt kraftfullt ved å kombinere tekniske og kommersielle fellesprosjekter. Dette har i 2018 utløst konkrete tiltak på flere av fabrikkene til Hayduk der fiskeoljekvaliteten er forbedret. Ytterligere prosjekter og tiltak diskuteres som del av samarbeidet.

/ FAKTA GC RIEBER OILS

- GC Rieber Oils er en ledende leverandør av høykonsentrerte omega-3 oljer til produksjon av ferdigvarer.
- Produktserien VivoMega™ tilbyr et rikt utvalg av EPA og DHA konsentrater, med blant annet noen av de høyest konsentrerte omega-3 oljene som finnes på markedet.
- Konsentratene blir levert til kunder over hele verden.

NØKKELTALL

Driftsinntekter	308
Driftsresultat	53
Resultat før skatt	47
Totalkapital	419
Antall ansatte	64



SALT

Generell markedsbeskrivelse

GC Rieber Salt sin virksomhet er sterkt påvirket av naturmessige og klimatiske forhold. Våre hovedområder er salter til vei, støvdemping, fisk, næringsmiddelindustrien samt oljeindustrien. Disse sektorene er avhengige av snø om vinteren, sol om sommeren samt eksportprisen på fisk og prisen på olje. I dette ligger en naturlig risikospredning selv om hver enkelt sektor varierer mye.

Generell markedsutvikling

På topplinjenivå var 2018 et meget godt år. Drevet av et historisk godt første kvartal for veisalt, samt oppkjøpene på Island og Færøyene, har vi oppnådd vår høyeste omsetning noensinne.

Våre nye virksomheter på Island og Færøyene har levert synergier og resultater over forventning. Vi er fremdeles et godt stykke unna lønnsomhet innenfor Chemicals segment samt at konkurransesituasjonen innen fiskeri på Vestlandet gir oss noen utfordringer på margin.

2019 forventes i stor grad å være på linje med 2018. Vi vil fortsette jobben med å forbedre logistikkdelen, samt at vi vil jobbe med marginbildet. Det vil også bli fokusert mer på innovasjon for ytterligere å kunne levere bedre løsninger for våre kunder.

Veivedlikehold

Veinettet bygges stadig ut med flere hovedveier samt at det generelt saltes mer. Dette fører til at det totale markedet for veisalt er økende. I Norge har vi flere store kontrakter, noe som sammen med økende etterspørsel skaper gode muligheter for salgsvekst.



*Våre hovedområder er salter
til vei, støvdemping, fisk,
næringsmiddelindustrien samt
oljeindustrien.*

Vinteren 17/18 var svært god og resulterte i rekordforbruk av veisalt. På landsbasis var forbruket 20 % over den gamle rekorden fra 2010/2011. Dette medførte for vår del en økning i levert volum på 50 % fra forrige sesong.

I Danmark var vinteren 17/18 tilsvarende positiv med tidvis stor etterspørsel. Eksisterende kontraktmengde er god og setter

oss i stand til å oppnå gode resultater. Imidlertid har vi hatt noen kvalitetsutfordringer på salt fra Tunis til Danmark hvilket har påvirket resultatene negativt.

Veimyndighetene har fokus på å finne klorfrie alternativer til veisalt. Imidlertid er det til nå utviklet få slike produkter, og de som finnes er dyre og lite miljøvennlige. Vi tror derfor ikke de vil representere en løsning på kort sikt. Vi er imidlertid involvert i ulike prosjekter for testing av slike produkter.

Støvdempingssesongen 2018 var betydelig som følge av en svært varm og tørr sommer. Vi jobber videre med å promotere vårt støvdempingsmiddel for bruk i de større byene.

Chemicals

Chemicals ble i 2018 rendyrket som et spesialkjemisk selskap. Chemicals er derfor avhengig å lykkes med noen få spesialprodukter til det internasjonale oljemarkedet. Der er vi ikke ennå, men det er bygget en organisasjon som har alle muligheter for suksess.

I 2018 har vi opprettet distributører og lager i Midtøsten og i USA samt startet bearbeiding av markedene i Brasil og Russland. Utsiktene for et internasjonalt gjennombrudd i 2019 er tilstede da vi nå har ressurser og kompetanse for å overbevise operatørselskapene om våre løsninger til deres utfordringer med avleiringer i rør og installasjoner.



Våre nye virksomheter på Island og Færøyene har levert synergier og resultater over forventning.

Fisk

I 2018 har vi opplevd økt konkurranse i våre kjernemarkeder. Nye aktører har kommet til og marginene har vært fallende. Dette tror vi vil fortsette inn i 2019.

Torskekvoten for 2019 forventes å bli redusert med ca. 12-15 % sammenlignet med 2018. Det er et betydelig volum målt mot de siste 10 årene. Dreiningen mot salg av fersk fisk på bekostning

/ FAKTA GC RIEBER SALT

- GC Rieber Salt leverer et bredt spekter av salt og mineraler i Norden, og betjener industrielle markeder innen fiskeri, næringsmiddel, landbruk, vei og oljeindustri.
- GC Rieber Chemicals er et 100 % eiet datterselskap av GC Rieber Salt og leverandør av en rekke kjemikalier til industrielle formål.



av saltet/tørket fisk fortsetter. Vi ser også en tendens til at oppdrettsnæringen kjøper seg inn i fiskemottak. Dette er en næring med bedre betalingssevne enn den tradisjonelle fiskeindustrien.

Næringsmiddel

Næringsmiddelsektoren er en konkurranseutsatt næring. I stadig økende grad gjøres kontrakter basert på paneuropeiske anbud og trykket mot produsenter for å levere direkte er stort. Dette presser marginene. I tillegg er det et arbeidskrevende segment med store krav til kvalitet og dokumentasjon. I 2018 har vi sett økt etterspørsel etter næringsmiddelsalt i Europa. Dette forventer vi på sikt vil gi økte priser.

NØKKELTALL

Driftsinntekter	886
Driftsresultat	26
Resultat før skatt	21
Totalkapital	419
Antall ansatte	79



EIENDOM

Generell markedsbeskrivelse

Eiendomsmarkedet i Bergen er i stadig bedring, men det er fortsatt relativt store forskjeller mellom de ulike bydelene. Analyser fra DNB Næringsmegling viser en generell bedring fra 2017 til 2018, og det forventes ytterligere nedgang frem mot 2021. Etterspørselen etter kontorlokaler i våre områder oppleves som god. Total ledighet i GC Rieber Eiendoms portefølje var ved utgangen av året lav. Leieprisene i GC Rieber Eiendoms områder har vært relativt stabile i 2018. Et av selskapets konkurransefortrinn er evnen til å utvikle helhetlige forsknings- og næringsparker som samler aktører innen samme fagmiljø. I tillegg tilbyr vi leietakerne en rekke «pluss-tjenester» som skal gi dem bedre flyt i hverdagen.

2018 ble et rekordår i transaksjonsmarkedet for kjøp og salg av eiendom i Bergen. Både lokale, nasjonale og internasjonale aktører ønsker, ifølge DNB Næringsmegling, å komme inn på Bergensmarkedet. Prisene er fortsatt relativt høye som følge av relativt få objekter i markedet. Prime yield i Bergen har det siste året ligget stabilt rundt 4,5 %. Med forventning om noe stigende rente fremover forventes likeledes yielden å øke igjen på sikt. Eiendom forventes likevel å være et attraktivt investeringsobjekt også den kommende perioden.

Bærekraft - et fundament i Eiendoms strategi

Vårt «fotavtrykk» er bygg som skal stå i 100 år og som påvirker samfunnet hver dag. GC Rieber Eiendom benytter FNs bærekraftsmål og miljøstandarden BREEAM som ledestjerner for våre ambisjoner.

Våre nybygg bygges i tråd med BREEAM Excellent. Leietakere som tegnet leiekontrakt i nybygget Skipet i Solheimsviken begrunnet det med byggets tydelige arkitektoniske miljøprofil og miljøegenskaper som: BREEAM Excellent, Passivhus/Energiklasse A, byggekjøling

fra sjøvann, grønt sedum tak, energiproduksjon(solceller), energilagring(batteripakker) og bærekonstruksjon i massivtre.



Vårt “fotavtrykk” er bygg som skal stå i 100 år og som påvirker samfunnet hver dag.

Skaper gode opplevelser

GC Rieber Eiendoms visjon er å skape robuste og bærekraftige løsninger for fremtiden. Den beste garantien for at vi skal klare dette er å gi våre leietakere de beste og mest bærekraftige verktøyene for å drive sin virksomhet, og ved å gi alle menneskene som ferdes eller jobber på våre områder gode opplevelser. Da blir kundene værende. For å skape gode områdemerkevarer må vi også bidra til å skape en god by - gode byrom og møteplasser hvor mennesker trives.

GC Rieber Eiendom har kompetanse og kultur for å arbeide med hele verdikjeden fra en grønn tomt eller en gammel verftseiendom til ferdige bydeler. Vi etablerer miljøer hvor høykompetente mennesker arbeider med relaterte problemstillinger. For å skape gode miljøer og arbeidsplasser samarbeider GC Rieber Eiendom tett med både arkitekter, kunder, offentlige aktører og andre samfunnsinteressenter. I tillegg arbeides det målrettet for å samle de riktige aktørene fra forskning, utdanning, forvaltning, gründere og etablert næringsliv. Vi prosjekterer og bygger avanserte laboratorier og kontorbygg for forskningsaktivitet. Vi utvikler “communities”

sammen med våre leietakere for å dele infrastruktur (laboratorier, makerspace, møterom, auditorier og co-work space), avholder arrangementer og forteller om nyheter. En bred og dyp kompetanse i organisasjonen skaper verdier.



*“Lanternen” blir det andre BREEAM
Excellent-sertifiserte bygget i GC Riebers
eiendomsportefølje.*

Marineholmen

Marineholmen utvikles til et sentrumsnært innovasjonsdistrikt, og huser i dag over 150 virksomheter og 3.500 ansatte med en majoritet knyttet til havnæringene. Den marine klyngen i Bergen er godt etablert og forskningsinstitusjoner, næringsdrivende og klyngeorganisasjoner påvirker hverandre positivt.

I slutten av 2018 ble det nye kontorbygget «Lanternen» ferdigstilt og 350 nye arbeidsplasser ble tatt i bruk. I bygget i sjøkanten sitter to globale marine aktører; det børsnoterte sjømatkonsernet Lerøy Seafood Group ASA og det internasjonale førselskapet Cargill Aqua Nutrition AS. «Lanternen» blir det andre BREEAM Excellent-sertifiserte bygget i GC Riebers eiendomsportefølje. Bygget får energi fra blant annet sjøvann og fjernvarme, og har gjennomgående gode kvaliteter både innvendig og utvendig.

Gjennom 2018 er det jobbet videre med reguleringsplanen på Marineholmen. I tillegg til å øke næringsklyngen på området, planlegger vi å bygge boliger på store deler av området. GC Rieber ønsker å bidra til å realisere byens målsetning for boligbygging, både sentrumsnært og ved knutepunkter. Trivsel for menneskene som bor og jobber i området har høyt fokus, og sommeren 2018 kunne byens befolkning ta i bruk en helt ny bystrand på Marineholmen.

Solheims\:iken – ny klynge innen fintech & energi

Solheimsviken er et gammelt verftsområde som over mange år er konvertert til et moderne forretningsdistrikt med en rekke spennende aktører innen helse, finans og teknologi. I 2018 har GC Rieber Eiendom jobbet med en ny kommunikasjonsprofil og -strategi for området sammen med de andre store næringsaktørene

i området. Den nye merkevaren Solheims\:iken bygger på områdets lange historie, og er lansert og tatt i bruk.

I Solheimsviken forvalter GC Rieber Eiendom seks moderne bygg for konsernet Solheimsviken Næringspark AS. Gjennom året er flere kontorarealer omgjort til topp moderne fasiliteter for å møte kundenes behov med hensyn til både endringer, økning eller reduksjon av arealer. Ledigheten i Solheimsviken er lav.

Sommeren 2018 igangsatte GC Rieber Eiendom byggingen av kontorbygget «Skipet» like ved Bergen Helsehus - Legevakten. Bygget får høy arkitektonisk kvalitet, og oppføres som det første kontorbygget i Bergen, og et av de første i landet, med massivtre som konstruksjonsmateriale til erstatning for stål og betong. Dette viderefører Bergens stolte tradisjon rundt trebebyggelse. Bygget gis også en høy miljøprofil med BREEAM Excellent, Energiklasse A, solceller og energilagring («peak shaving»). Prosjektet har så langt fått mye positiv omtale, bygget er p.t. 100 % utleid. Bygget skal stå ferdig i 4. kvartal 2020.

I løpet av 2018 har man også betinget besluttet å bygge hotell i sjøkanten i Solheimsviken. Hotellet vil få i underkant av 200 rom og skal drives under merkevaren Moxy by Marriott – et internasjonalt og fremtidsrettet konsept. Hotellet blir et viktig supplement til næringsklyngene og den nye kaifronten rundt hotellet vil gjøre Solheimsviken enda mer tilgjengelig for byens befolkning.

Bontelabo – Fishpacking district

GC Rieber Eiendom har i 2018 arbeidet med en revitalisering av Bontelabo. Det har blitt utviklet et nytt merkevarekonsept, Fishpacking district, basert på den lange og spennende historien til Bontelabo og vi har presentert dette for ulike potensielle leietakere. Neste trinn i utviklingen er å bygge et moderne hotell i sjøfronten. Det arbeides med å få godkjent byggeplanene. Eksisterende bygningsmasse skal videre deles opp og tilgjengeliggjøres for publikum, for å skape nytt liv på en av byens beste tomter.

Ytrebyen - En vital og grønn ny bydel

Ytrebyen ligger svært sentralt, og med to nye Bybanestopp tilknyttet tomtene og nærhet til Bergen Lufthavn er det god kollektivdekning. Det har i 2018 vært arbeidet med ny reguleringsplan for Ytrebyen. Det siktes mot innlevering av plan etter 2. gangs behandling i 2019 noe som kan gi en vedtatt plan i 2019/2020. Ambisjonen er å bygge 650-700 leiligheter i tunbebyggelse, med bearbejdede grønne arealer og lekeplasser innenfor planområdet. GC Rieber Eiendom eier ca. 80 % av planområdet.

/ FAKTA GC RIEBER EIENDOM

- GC Rieber Eiendom er et integrert eiendomsselskap som utvikler, eier, drifter og selger næringsbygg i Bergen.
- I tillegg til å være byutvikler og utbygger, så er GC Rieber Eiendom en stor utleier av attraktive næringsarealer.
- Målsetningen til selskapet er å være ledende innenfor både utvikling og løpende forvaltning, og på denne måten skape verdier for sine eiere.
- GC Rieber Eiendoms største næringsområder er i Solheimsviken, på Marineholmen, på Bontelabo og på Birkeland.

NØKKELTALL

Driftsinntekter	255
Driftsresultat	57
Resultat før skatt	36
Totalkapital	1789
Antall ansatte	37



FOTO: BEATE OPSTAD THY / GC RIEBER OLS

TILBAKEBLIKK

Januar

Salt - For femte året på rad ble Saltkaup ehf. tildelt Creditinfo sin pris "De sterkeste på Island". Dette er en pris som deles ut til selskaper som blandt annet bidrar til økonomisk vekst på Island.

Februar

Compact - GC Rieber Compact feiret 70 år med markeringer i både Norge, India og Sør-Afrika. Ekstra flott feiring ble det i Sør-Afrika med gjennåpning av fabrikk etter oppdradering av produksjonslinjene.

April

Eiendom - Det ble vedtatt å bygge 200 nye hotellrom i Solheimsviken. Danske Core Hospitality vil drifte Marriot Moxy-hotellet, som blir kjedens første i Bergen og andre i landet.

Mai

Lansering av GC Rieber UNG som vil være en sosial arena for nettverksbygging, faglig påfyll og erfaringsutveksling for unge i hele GC Rieber Gruppen.





Juni

Eiendom - Åpningen av sandstrand på Marineholmen ble markert med familiefest. Stranden er resultat av opprydningsarbeidet gjort i samarbeid med kommunens Ren Puddefjord-prosjekt.

August

Shipping - Shearwater GeoServices Holding AS, eid 50 % av GC Rieber, inngikk en endelig avtale om å erverve eiendeler og operasjoner for marine seismiske anskaffelser av WesternGeco, produktlinjen for geofysiske tjenester i Schlumberger.

September

GC Rieber blir corporate partner med StartupLab. StartupLab er en inkubator som vil være lokalisert i Solheimsviken i Bergen. GC Rieber ønsker gjennom samarbeidet å styrke innovasjonskultur, utvikle kompetanse og talenter, og drive frem konkrete ideer og prosjekter.

Oktober

Oils - GC Rieber Olis påbegynte byggetrinn 4 for å ekspandere konsentratfabrikken i Kristiansund med to nye avanserte teknologiske prosesser i tillegg til økt kapasitet.

Oktober

Compact - Under forretnings-toppmøtet mellom Norge og Kina i Shanghai, inngikk WR Leading Marine og GC Rieber Compact en samarbeidsavtale med fokus på maritime og forberedende sektorer. Signeringsseremonien ble bevitnet av Kong Harald og Dronning Sonja, utenriksminister Ine Eriksen Søreide og handels- og industriminister, Torbjørn Røe Isaksen.



FOTO: ALF GUNDERSEN



FOTO: ØYSTEIN KLAKEGG

November

Shipping - Einar Ytredal tiltrådte som nye CEO i GC Rieber Shipping.

Desember

Eiendom - Ferdigstillelse av de nye fremtidsrettede lokalene i Lanternen. Hele det marine miljøet gleder seg over nye tilskudd til kunnskapsklyngen på Marineholmen.

ÅRSBERETNING

Om GC Rieber

GC Rieber AS er et privat eierselskap med kjerneinvesteringer i fem aktive forretningsområder: Shipping, Compact, Oils, Salt og Eiendom, samt en finansportefølje. Alle forretningsområdene har egne styrever og komplette lederteam. Virksomhetene er preget av høy kompetanse og spesialisering innen sine markeder. I tillegg til å støtte forretningsenhetene med strategisk utvikling og kapital tilbyr morselskapet administrative tjenester etter behov.

Gruppens hovedkontor er i Bergen. Det er operative datterselskaper og tilknyttet virksomhet i Norge, Danmark, Færøyene, Island, Australia, Canada, Russland, India, Sør-Afrika og Tunisia. GC Rieber-gruppen har en samlet omsetning på ca. kr 2 milliarder, en totalbalanse på ca. kr 7 milliarder, nærmere 600 arbeidsplasser og ca. 200 aksjonærer.

Nøkkeltall

NØKKELTALL GC RIEBER KONSERN (MNOK)	2018	2017
Samlede driftsinntekter	1945	1657
Resultat før skatt	193	-26
Totalkapital	6761	6254
Egenkapital inkl. minoritetsinteresser	3470	3212
Avkastning på totalkapitalen (før skatt)	4,5 %	1,1 %
Avkastning på egenkapitalen (før skatt)	5,8 %	-0,8 %
Egenkapitalandel	51,3 %	51,4 %

Viktige hendelser

- Emisjon kr 100 mill. og finansiell restrukturering av GC Rieber Shipping.
- Shearwater overtok Schlumbergers marine seismikkvirksomhet. GC Rieber Shipping gjennomførte ny emisjon kr 240 mill. for å opprettholde 20 % eierandel i Shearwater.
- Påbegynt bygging av trinn 4 ved GC Rieber Oils sin konsentratfabrikk i Kristiansund. Ferdigstilt eiendommen Lanternen i Marineholmen Forskningspark, Bergen.
- Besluttet bygging av kontorbygget Skipet i massivtre og Moxi-hotell i Solheimsviken, Bergen.

Hovedintrykk

Det 139. regnskapsår ble resultatmessig et pussig år for GC Rieber som helhet. Driftsresultatet ble bedre enn året før (kr 85,9 mill. mot kr 36,4 mill. i 2017), mens resultat før skatt og engangsposter ble kraftig negativt (minus kr 117,1 mill. mot minus kr 25,9 mill. året før). Spesielt grunnet en større positiv verdiendring av aksjeposten i Shearwater GeoServices (Shearwater) innenfor Shipping-virksomheten, endte gruppens bokførte årsresultat på et greit nivå (kr 168,6 mill. mot minus kr 59,2 mill. i 2017.)

Det er samlet sett oppnådd viktige forbedringer i GC Rieber-gruppen i 2018. Virksomhetene innen Oils og Eiendom drives med god lønnsomhet. Salt bidrar også positivt. På den annen side er resultat før engangsposter i Shipping og resultatet i Compact kraftig negativt.

Viktige hendelser etter regnskapsårets utgang

- Betinget salg av isbryteren Ernest Shackleton

Nærmere om forretningsområdene

Ettervirkningene av det dramatiske oljeprisfallet i 2014 preger fortsatt GC Riebers shippingvirksomhet. Dette har særlig gitt seg utslag i lave rater for subseaskipene. De fleste skipene har dog vært beskjeftiget gjennom store deler av året, selv om ratene ikke har vært høye nok til å betjene renter og avdrag fullt ut. Balansen ble tidlig i 2018 refinansiert gjennom en fortrinnsrettsemisjon mot aksjonærene på kr. 100 mill. og visse utsettelse av lånevdragene overfor bankene. Gjennom hele året har det vært arbeidet intenst

med Shearwater-caset, noe som resulterte i overtakelse av Schlumberger sin marine seismikkvirksomhet. Denne bestod blant annet av 10 skip, streamere og teknologi. På bakgrunn av dette ble det gjennomført kapitalutvidelser både i Shearwater og i GC Rieber Shipping. Verdiene som fremkommer i den nevnte transaksjonen fører til en økning av verdien av vår eierandel i Shearwater med kr 310 mill. Vår andel av driften i Shearwater er presentert som tilknyttet selskap (TS.) Organisasjonen i Shipping er tilpasset markedsforholdene, men vi trenger et større volum for å drifte skipene effektivt og økonomisk bærekraftig. Det arbeides for øvrig med flere nye prosjekter og samarbeidsmuligheter i Shipping, herunder bl.a. innen fornybar energi og is. Flere av skipene går i fornybar-markedet, men virksomheten er samlet sett fortsatt sterkt eksponert mot oljeprisen, spesielt på grunn av Shearwaters tunge vektning i balansen. Det knytter seg stadig usikkerhet til verdiestimatene på selskapets skip.

Compact erfarte fortsatt krevende og komplekse markeds- og driftsforhold i 2018. Dette dreide seg blant annet om mindre bevilgninger til nødhjelp fra giverland, herunder spesielt fra USA, prispress i markedet og ugunstige valutaforhold. I tillegg ble selskapet utsatt for et tilfelle av importbegrensning for råmaterialer til den indiske fabrikken som resulterte i et stort tap. Vi er nå ferdig igangkjørt med nytt varmebehandlingsutstyr i fabrikkene i India og Sør-Afrika, noe som skal sikre god kvalitet og trygg mat i fremtiden. Antallet hungerskatastrofer og omfanget av underernæring i verden øker stadig, men omsetningen av nødmatsrasjoner og ernæringsprodukter til underernærte er i stor grad styrt av bevilgninger fra vestlige giverland og hjelpeorganisasjoner rundt omkring i verden. Compact søker aktivt etter langsiktige partnere, spesielt innen distribusjon. I tillegg til nødhjelpsprodukter og ernæringsprodukter har Compact interessante posisjoner i markedet for matrasjoner og vannforsyninger i livbåter og redningsflåter over hele verden. Her er man bl.a. eksponert mot utviklingen i verdens cruiseflåte.

Oils fikk på nytt et historisk godt resultat i 2018. Kundeporteføljen er bedre balansert enn tidligere og man evner å få ut merverdier på grunn av god og stabil kvalitet, optimalisert produktmiks og høy servicegrad. Oils sitt produksjonsanlegg i Kristiansund N. er blant de teknologisk mest avanserte fabrikker for fremstilling av høykonsentrerte omega-3 produkter på verdensbasis. Dette er blant annet takket være en meget kompetent stab. GC Rieber Distribution har vist sin berettigelse for å oppnå sikker og bærekraftig råvaresourcing sammen med vår peruanske partner Hayduk. Det er arbeidet målrettet med flere større utviklingsprosjekt. En større videre utbygging av produksjonskapasitet (trinn 4) i Kristiansund vil bli ferdigstilt i 2019, noe som gir økt kapasitet og ytterligere forbedret produksjonsteknologi. Det er initiert nye prosjekter innen sensorbasert realtime produksjon og et føroljeprojekt som tar bedre hånd om sidestrømmer og reduserer selskapets karbonavtrykk. Virksomheten i Oils er kompetansetung og er eksponert mot helsemessige og demografiske trender samtidig som den er sårbar i forhold til råvaretilgangen (fiskeressurser).

Salt har oppnådd fortsatt god volumutvikling på veisaltområdet og man drar nytte av effektiv logistikk, både innen vei og i de øvrige markedsområdene. Virksomheten i Danmark har også oppnådd et tilfredsstillende volum, men har blitt utfordret på en del kvalitetsparametere, noe som preger resultatene. På Island og Færøyene har det vært gode markeds- og driftsforhold. Integreringen av de oppkjøpte selskapene Saltkaup og Saltkeyr er gjennomført med gode effekter, og flere synergier er hentet ut. Aktiviteten innen emballasje og fiskeutstyr på Island er avhendet slik at virksomheten nå kun er fokusert på saltproduktene. Produksjonen i det deleide tunisiske selskapet Tunisel har

forløpt bra, men også her har man opplevd kvalitetsutfordringer. I selskapet for spesialkjemi som vi eier i Sandnes, har produktporteføljen blitt sanert og man har valgt å satse tungt på et fåtall nye grønne produkter rettet mot oljevirkosomheten. Salt er spesielt avhengig av klimatiske utviklingstrekk og fiskeriene. Videre arbeider man under komplekse politiske og kulturelle forhold i Tunisel.

På Eiendom var 2018 preget av god leiedekning og drift, samt noe økte leiepriser. Det har vært arbeidet målrettet med videreutvikling av den marine klyngen på Marineholmen i Bergen, som nå rommer over 150 virksomheter med over 1000 ansatte innen forskning, undervisning, offentlig forvaltning, næringsliv, gründere og studenter m.fl. Det ble i 2018 avklart at Havforskningsinstituttet og Fiskeridirektoratet ikke vil bli lokalisert i den marine klyngen på Marineholmen i Bergen.

Videre er det påbegynt oppføring av kontorbygget Skipet i Solheimsviken i Bergen. Dette er det første større kontorbygget i massivtre på Vestlandet, noe som gir selskapet en unik kompetanseoppbygging i bærekraftig materialbruk og drift. Bygget er tidlig i 2019 blitt ferdig utleid til langsiktige og solide leietakere. Det er tegnet en betinget leiekontrakt med Moxy by Marriott for drift av det nye hotellet i Solheimsviken, som antas påbegynt i løpet av 2019. Det er også utarbeidet en utviklingsplan for Bontelabo og gjennomført søk etter drivere for et mulig hotell der. Flere andre langsiktige utviklingsprosjekter blir bearbejdet innen Eiendom, med bl.a. innslag av boliger i flere av dem. Når disse blir vedtatt vil det foreligge et godt fundament for langsiktig og god verdiskaping. Det vurderes fortløpende eventuelle muligheter for salg av prosjekter og ferdigutviklede eiendommer. Eiendomsvirksomheten er eksponert mot oljeprisen og mot nærings- og byutviklingen i Bergensområdet generelt.

Finans

Det er et sentralt element i GC Riebers strategi å ha tilstrekkelig likviditet i form av bankinnskudd, rentebærende papirer og trekkfasiliteter for å sikre at man til enhver tid kan støtte drift og løpende investeringer i forretningsområdene. Nivået på likviditetsreserven vurderes og fastsettes på årlig basis. Videre ønsker man over tid å ha en viss andel av balansen eksponert mot aksjemarkedet. Aksjeandelen er fremdeles noe under målsetningen, men dette må sees i sammenheng med selskapets øvrige finansielle eksponering.

2018 var lenge et godt år i finansmarkedet, men i 4. kvartal korrigererte både aksje- og kredittmarkedet relativt kraftig. Ved inngangen til 2019 synes markedet å være i bedring. Avkastningen på selskapets finansportefølje i 2018 ble likevel under forventet, med en avkastning på -1,0 %.

GC Rieber driver internasjonal virksomhet, og er derfor utsatt for ulike risiki, herunder kreditt-, likviditet-, rente- og valutarisiko. Man benytter seg av ulike finansielle instrumenter for å redusere denne type risiko. Deler av gruppens netto renteeksponering er sikret, bl.a. gjennom fastrentelån og rentesikringsavtaler. For å redusere valutaeksponeringen er deler av gjelden holdt i USD. Det gjøres en fortløpende evaluering vedrørende sikring av forventet fremtidig netto kontantstrøm i aktuelle valutaer. Også direkte investeringer i utenlandske verdipapirer sikres. Sikring gjøres i hovedsak ved å inngå terminforretninger for salg av valuta mot NOK, samt bruk av valutakonti i konsernkontosystemet.

Styret vurderer samlet sett gruppens finansielle og likviditetsmessige situasjon som god. Det understrekes at

morselskapet må være rustet til å understøtte investeringer i datterselskapene, samt å bevare handlekraft hvis det skulle oppleves aktivitetsbortfall. Det har i løpet av året blitt opprettet en trekkfasilitet på NOK 300 mill. – hvorav NOK 250 mill. er trukket opp for å sikre deltagelse i emisjon i GC Rieber Shipping.

Verdensøkonomien har hatt en sunn vekst i 2018, mens signalene for 2019 er mer blandet. Fremdeles er det stor usikkerhet rundt internasjonale handelssamarbeid, og det er mye som kan tyde på at inntjeningsstoppen kan være nær for en rekke større selskaper.

Markedet for finansiering av nye prosjekter har vært godt i hele 2018. Bankenes finansieringskostnader synes stabile, noe som også reflekteres i GC Rieber gruppens lånemarginer. Lange renter har falt noe tilbake i 2018 etter oppgangen i 2017.

GC Rieber har hatt en god dialog med banker og finansinstitusjoner i 2018. Vi opplever fortsatt god interesse for finansiering av prosjekter i regi av GC Rieber.

Likviditet og gjeld

Endring i likviditet utgjør for GC Rieber gruppen i 2018 kr 4 mill., hvorav kr 284 mill. fra operasjonelle aktiviteter, kr -422 mill. fra investeringsaktiviteter og kr 143 mill. fra finansieringsaktiviteter. Investeringsaktiviteten har i 2018 vært spesielt stor innen Eiendom og Oils.

Netto kontantstrøm fra investeringer er kr -422 mill. Det har blitt betalt utbytte med kr 5 mill. til aksjonærene i datterselskaper innen gruppen, mens det ble betalt utbytte fra morselskapet GC Rieber AS med kr 32 mill.

Gruppens kortsiktige gjeld utgjorde pr. 31.12.18 kr 408 mill., som utgjør 12 % av den samlede gjeld, mot kr 512 mill. og 17 % i fjor. Gruppens finansielle stilling er god.

Endring i likviditet utgjør for morselskapet i 2018 kr -27 mill., hvorav kr 17 mill. fra operasjonelle aktiviteter, kr -237 mill. fra investeringsaktiviteter og kr 193 mill. fra finansieringsaktiviteter. Selskapets kortsiktige gjeld var pr. 31.12.18 kr 42 mill., som utgjør 7 % av den samlede gjeld, mot kr 44 mill. og 11 % i fjor. Morselskapets finansielle stilling er god.

I samsvar med regnskapslovens § 3-3a bekreftes det at forutsetningen for fortsatt drift er tilstede.

Organisasjon

Ved utgangen av 2018 var det til sammen 402 ansatte i gruppen, mot 384 året før. Det var 126 kvinnelige ansatte (tilsvarende 31 %) mot 123 i fjor og 276 mannlige ansatte (tilsvarende 69 %) mot 261 i fjor. Det var 126 innleide sjøfolk på skipene, mot 126 i fjor. I tillegg var det 47 innleide som hovedsakelig var knyttet opp mot våre utenlandske selskaper. Samlet omfatter derved gruppen 575 arbeidsplasser inkludert innleie mot 510 i fjor. Styret takker alle medarbeidere for god innsats i 2018.

GC Rieber vurderer mangfold som et naturlig element for en sunn utvikling av selskapet. Derfor tilstrebes det god balanse hva gjelder bl.a. kompetanse, kjønn og alder blant medarbeiderne. Ved rekruttering og karriereplanlegging vektlegges disse forhold. Gruppens lederteam besto ved utgangen av 2018 av én kvinne og åtte menn. Styret mener at dette er utilfredsstillende og har igangsatt målrettede tiltak for å forbedre dette. Det er blant annet

fastsatt konkrete målsettinger for mangfold som skal oppnås i løpet av en 3-årsperiode. Det er god balanse i form av kvinner i ledende stillinger i datterselskapene og i fag- og mellomlederstillinger i gruppen. I styrene i gruppen er det også god kjønnsmessig balanse. I morselskapets styre er det 2 kvinner og 3 menn, tilsvarende 40 % andel kvinner.

GC Riebers Lederforum, som består av 28 av gruppens ledere, har hatt to samlinger i 2018 med fokus på leder- og kompetanseutvikling. Gruppens lederteam har gjennomført et lederutviklingsprogram med fokus på kommunikasjon og samhandling. Utvikling av medarbeidere og kompetansebygging er høyt prioriterte områder i GC Rieber. Flere ansatte har gjennomført individuell videreutdanning ved ulike institusjoner.

I henhold til selskapsvise ordninger med overskuddsdeling og på bakgrunn av resultatene i 2018 er det besluttet å dele 1 ekstra månedslønn til medarbeiderne i Oils og Eiendom. Beløpene er belastet regnskapene i disse selskapene og i gruppen for 2018.

Arbeidsmiljøet i gruppen betraktes som godt. Sykefraværet var på 2,8 % mot 2,7 % året før. Det er gjennomført vernerunder og gitt tilbud om fysikalsk behandling for utsatte grupper. Det tilbys privat helseforsikring og årlig individuell helseundersøkelse til de ansatte.

Det er arbeidet systematisk med å bedre rapporteringen av arbeidsulykker og uønskede hendelser. På denne bakgrunn er det rapportert om 31 arbeidsulykker mot 40 i fjor. 4 av disse medførte kortere eller lengre sykefravær mens 27 ikke medførte fravær. Det er satt i verk tiltak for å redusere antall hendelser.

I majoritetside selskap innen gruppen er det ca. 20 uavhengige styremedlemmer som ikke er ansatt eller har aksjer i selskapene. Valg av styremedlemmer foretas på bakgrunn av kompetanse, erfaring, mangfold og integritet. Det er fastsatt en praksis med utskifting av minst ett styremedlem innen et av selskapene i gruppen hvert år. Styrehonorarer fastsettes på basis av ansvar, tidsforbruk og honorarnivå i tilsvarende foretak. Det er ikke inngått særskilte bonusavtaler, opsjonsordninger eller sluttvederlagsordninger med styreleder eller adm.dir. Alle styrene foretar en årlig egnevaluering.

Retningslinjene for god virksomhetsstyring gjennomgås regelmessig. Det sendes årlig ut et eierbrev til selskapene og styrene innen GC Rieber-gruppen med forventede avkastningskrav og ønskede retninger og prioriteringer fra eier.

Innovasjon og teknologiutvikling

Ny Teknologi- og Innovasjonsdirektør (CTIO) kom på plass i 2018 og har igangsatt en rekke innovasjonsprosjekter i gruppen. Bl.a. er det introdusert et større digitaliseringsprogram i Eiendom som har resultert i en selvbetjeningsportal for leietakere og en mobilapp med lojalitetsskapende tilleggstjenester for alle brukere av GC Riebers Eiendoms bygg. Andre selskaper i gruppen er blitt inspirert til å planlegge tilsvarende initiativ i 2019. ERP-prosjektet er kommet over i en driftsfase, men har i likhet med den eksterne serverdriften krevd store interne ressurser og har gitt til dels lav effektivitet. Driftsmodellen vurderes derfor igjen innen disse områdene. Vi videreutvikler kontinuerlig vårt datavarehus for beslutningsstøtte og rapportering (BI).

Der jobbes aktivt med å modernisere systemporteføljen over på skybaserte tjenester og kommunikasjon. Det er utviklet en fin delingskultur på tvers i gruppen gjennom innføring av @Workplace som intern samhandlingsplattform.

GC Rieber har inngått et strategisk samarbeid med StartupLab som i 2019 etablerer seg i Solheimsviken i Bergen og gir oss en tettere kobling til eksterne grunder- og teknologimiljøer.

For å styrke digitaliseringsarbeidet ytterligere rekrutteres det i løpet av våren 2019 en traineestilling som digital forretningsutvikler.

CSR - samfunnsansvar

GC Rieber har i sitt verdigrunnlag og gjennom langvarig innarbeidet praksis forpliktet seg til å ivareta hensynet til samfunnet og miljøet rundt bedriften i bred forstand. Gruppen har siden 2010 vært tilsluttet FNs Global Compact. Initiativet følges opp av styret og ledelsen gjennom regelmessig rapportering, herunder også i GC Riebers årlige CSR-rapport «Communication on Progress» til FNs Global Compact. Denne finnes bl.a. på nettsiden til GC Rieber.

I 2018 har det blitt arbeidet aktivt med kartlegging av de enkelte selskapers påvirkningspotensiale knyttet opp mot FNs bærekraftsmål. Dette har ført til en mer systematisk og målrettet tilnærming til CSR-arbeidet og bærekraftsmålene.

Det er etablert en felles konsernstandard for kvalitetssikring av leverandørkjeder i form av en egen Code of Conduct. Alle nye prosjekter vurderes i egen CSR-analyse. Det er etablert en ordning med en CSR-koordinator i hvert selskap.

Det er også opprettholdt og forsterket et nært og gjensidig godt samarbeid med en av selskapets største aksjonærer, GC Rieber Fondene, som yter støtte til sosiale, kulturelle og forskningsmessige formål i samfunnet.

Strategi og fremtidsutsikter

Verdigrunnlaget, merkevaren og den langsiktige strategien for GC Rieber ligger fast. Det er et sentralt element i forretningsmodellen å opprettholde en diversifisert portefølje av uavhengige virksomheter, i tillegg til en viss andel finansielle investeringer. GC Rieber skal være kjennetegnet av en solid balanse og god likviditet.

Styret er opptatt av å omstille gruppen og evt. gå ut av virksomheter som over tid ikke har tilfredsstillende lønnsomhet eller vekstmuligheter. Det vil bli tilrettelagt for utvikling av nye prosjekter som kan bidra til å forbedre gruppens avkastning, herunder også i form av nye innovative forretningsmodeller som kan disruptere eksisterende kjerneområder. Risikoeksponeringen overvåkes løpende. Det er bl.a. et mål å avgrense den samlede

eksponering mot petroleumssektoren og andre enkeltbransjer. Motpartsrisiki søkes redusert og tapsbegrensende tiltak iverksettes når det er nødvendig.

Aksjonærforhold

GC Riebers aksjonærpolitikk er over tid å gi en konkurransedyktig avkastning på investert kapital i form av løpende utbytte og verdistigning. Det legges til rette for tidvis å kunne tilby aksjonærene muligheter for deltagelse i spin-offs og i parallellinvesteringer i selskapets prosjekter.

Omsetningskanalen for GC Rieber-aksjen gjennom DNB har fungert bra. Aksjen har imidlertid etablert seg på et lavt kursnivå og har vært lite omsatt, trolig som en konsekvens av den lave kursen på GC Rieber Shipping-aksjen. Administrasjon og oppfølging av aksjebok og aksjeinformasjon har også fungert godt gjennom verdipapirsentralen (VPS). Det foreligger ingen planer om børsnotering eller registrering av GC Rieber-aksjen på den unoterte listen.

Det har vært en målsetting å tilby aksjonærene et utbytte som minst dekker de løpende eierkostnadene for personlige aksjonærer, i form av formueskatt og utbytteskatt. Over tid har det vært en utdelingsprosent på omlag 20 % av konsernresultatet, noe som også er et nedre mål fremover. Som følge av store underskudd de siste årene, har den reelle utdelingsprosenten imidlertid øket opp mot 40%. På bakgrunn av at 2018 gav et greit resultat etter engangsposter foreslår styret å opprettholde samme utbytte som de senere år med kr 75,- pr. aksje. Med dette utbyttet vil en typisk personlig aksjonær som benytter bunnfradraget på annen formue sitte igjen med netto ca. kr 12,- etter at utbytteskatt og formuesskatt er betalt.

Disponering GC Rieber AS	MNOK
Årets resultat	8,3
Avsatt til utbytte	31,5
Overført fra annen egenkapital	23,2
Sum disponert	8,3

Bergen, 28. mars 2019

Camilla Grieg
Styrets leder

Per Otto Dyb
Styrets nestleder

Søren Martens
Styremedlem

Henriette Rieber
Styremedlem

Tor Morten Osmundsen
Styremedlem

Paul Christian Rieber
Adm. dir

REGNSKAP

KONSERNET GC RIEBER

2018

RESULTATREGNSKAP

KONSERNET GC RIEBER

Alle tall i NOK 1 000.	NOTE	2018	2017
DRIFTSINNEKTER OG DRIFTSKOSTNADER			
Salgsinntekt	4	1 844 797	1 550 386
Annen driftsinntekt		100 351	107 102
Vinning ved avgang av anleggsmidler	6	582	0
Sum driftsinntekter		1 945 730	1 657 487
Varekostnad	8	947 751	717 105
Lønnskostnad	5,15,26	333 476	310 752
Avskrivning på varige driftsmidler og immaterielle eiendeler	6,7	231 825	223 730
Nedskrivning av varige driftsmidler og immaterielle eiendeler	6,7	-52 206	-14 632
Annen driftskostnad	26	398 992	384 087
Sum driftskostnader		1 859 838	1 621 041
Driftsresultat		85 892	36 446
FINANSINNEKTER OG FINANSKOSTNADER			
Resultat fra tilknyttet selskap og felleskontrollert virksomhet	11,12	-90 900	-8 915
Urealisert gevinst ved salg av virksomhet	3	310 254	19
Renteinntekt		5 192	5 068
Annen finansinntekt	25	32 032	51 338
Valutagevinst (tap)		-4 114	9 056
Verdiendring av finansielle instrumenter	14	-21 898	7 766
Nedskrivning / reversering av nedskrivning av finansielle anleggsmidler		1 680	-6 449
Rentekostnad		-99 534	-96 320
Annen finanskostnad	25	-25 408	-23 885
Resultat av finansposter		107 304	-62 322
Resultat før skattekostnad		193 196	-25 876
Skattekostnad	16	-24 621	-33 276
Årsresultat		168 575	-59 152
Minoritetens andel		44 623	-39 462
Majoritetens andel		123 952	-19 690

BALANSE – EIENDELER

KONSERNET GC RIEBER

Alle tall i NOK 1 000.	NOTE	31.12.2018	31.12.2017
ANLEGGSMIDLER			
IMMATERIELLE EIENDELER			
Konsesjoner, patenter, lisenser, varemerker o.l.	7	17 673	19 773
Utsatt skattefordel	16	87 366	99 886
Goodwill	7	32 908	42 834
Sum immaterielle eiendeler		137 946	162 493
VARIGE DRIFTSMIDLER			
Tomter, bygninger og annen fast eiendom		1 757 328	1 669 311
Maskiner og anlegg		265 346	223 429
Skip/skipsbyggingskontrakter		1 770 606	1 717 984
Driftsløsøre, inventar og annet utstyr		68 459	52 311
Sum varige driftsmidler	6,24	3 861 739	3 663 034
FINANSIELLE ANLEGGSMIDLER			
Investeringer i tilknyttet selskap og felleskontrollert virksomhet	11,12	937 005	463 976
Lån til tilknyttet selskap og felleskontrollert virksomhet	22	17 275	16 960
Investeringer i aksjer og andeler	13	19 244	26 516
Overfinansierte pensjonsforpliktelser	15	986	654
Andre fordringer	20	7 240	69 540
Sum finansielle anleggsmidler		981 749	577 645
Sum anleggsmidler		4 981 435	4 403 172
OMLØPSMIDLER			
Lager av varer og annen beholdning	8,9,24	305 612	289 330
FORDRINGER			
Kundefordringer	10,24	304 647	340 156
Andre fordringer		104 317	91 156
Sum fordringer		408 964	431 312
INVESTERINGER			
Markedsbaserte aksjer	14	214 794	138 526
Markedsbaserte obligasjoner	14	414 391	560 920
Andre finansielle omløpsmidler	14	14 546	17 028
Sum investeringer		643 730	716 474
Bankinnskudd, kontanter o.l.	19	421 399	414 110
Sum omløpsmidler		1 779 706	1 851 226
Sum eiendeler		6 761 141	6 254 398

BALANSE – EGENKAPITAL OG GJELD

KONSERNET GC RIEBER

Alle tall i NOK 1 000.	NOTE	31.12.2018	31.12.2017
EGENKAPITAL			
INNSKUTT EGENKAPITAL			
Aksjekapital	27	29 400	29 400
Overkurs		433 840	433 840
Annen innskutt egenkapital		574	574
Sum innskutt egenkapital		463 814	463 814
OPPTJENT EGENKAPITAL			
Annen egenkapital		2 268 521	2 117 569
Sum opptjent egenkapital		2 268 521	2 117 569
Minoritetsinteresser		737 176	630 345
Sum egenkapital	17	3 469 511	3 211 727
GJELD			
AVSETNING FOR FORPLIKTELSE			
Pensjonsforpliktelser	15	37 214	36 673
Andre avsetninger for forpliktelser		225	474
Sum avsetning for forpliktelser		37 439	37 147
ANNEN LANGSIKTIG GJELD			
Gjeld til kredittinstitusjoner	21,24,25	2 513 790	2 117 499
Øvrig langsiktig gjeld	21,23,28	332 072	375 975
Sum annen langsiktig gjeld		2 845 862	2 493 474
KORTSIKTIG GJELD			
Gjeld til kredittinstitusjoner	18,24	53 560	109 470
Leverandørgjeld		181 409	193 369
Betalbar skatt	16	11 227	7 196
Skyldige offentlige avgifter		39 218	43 548
Utbytte	17	39 406	36 770
Annen kortsiktig gjeld		83 508	121 696
Sum kortsiktig gjeld		408 329	512 049
Sum gjeld		3 291 630	3 042 670
Sum egenkapital og gjeld		6 761 141	6 254 398

Bergen, 28. mars 2019

Camilla Grieg
Styrets Leder

Per Otto Dyb
Styrets nestleder

Søren Martens
Styremedlem

Henriette Rieber
Styremedlem

Tor Morten Osmundsen
Styremedlem

Paul Christian Rieber
Adm. dir

KONTANTSTRØMOPPSTILLING

KONSERNET GC RIEBER

Alle tall i NOK 1 000.	2018	2017
A) KONTANTSTRØMMER FRA OPERASJONELLE AKTIVITETER		
Resultat før skatt	193 196	-25 876
Periodens betalte skatt	-7 402	-10 607
Tap/gevinst ved salg av anleggsmidler	-582	80
Tap/gevinst ved salg av virksomhet	-310 254	-19
Ordinære avskrivninger	231 825	223 730
Nedskrivning anleggsmidler / finansielle eiendeler	-53 886	-8 183
Resultat fra tilknyttet selskap og felleskontrollert virksomhet	90 900	8 915
Mottatte renter	-5 192	-5 068
Betalte renter	99 534	96 320
Endring varelager	-16 282	-9 965
Endring kundefordringer	35 508	-124 430
Endring leverandørgjeld	-11 960	25 589
Endring pensjoner over resultatet	-550	-12 626
Netto endring langsiktige fordringer	61 985	-74 320
Tap (gevinst) på markedsbaserte omløpsmidler	21 898	-7 766
Urealisert valutatap (gevinst)	-114	-8 266
Endring andre tidsavgrensingsposter	-44 913	70 082
Netto kontantstrømmer fra operasjonelle aktiviteter	283 710	137 590
B) KONTANTSTRØMMER FRA INVESTERINGSAKTIVITETER		
Investering i varige driftsmidler og immaterielle eiendeler	-275 808	-223 245
Investering i virksomhet	0	-88 010
Salg av varige driftsmidler (salgspris)	4 669	11 378
Salg av virksomhet (salgspris)	0	1 412
Mottatte renter	5 192	5 068
Investering i andre aksjer / verdipapirer	-755 830	-501 006
Realisering av andre aksjer / verdipapirer	599 544	570 672
Netto kontantstrømmer fra investeringsaktiviteter	-422 233	-223 730
C) KONTANTSTRØMMER FRA FINANSIERINGSAKTIVITETER		
Opptak av langsiktig gjeld	1 164 636	3 902
Nedbetaling av langsiktig gjeld	-836 731	-136 328
Netto endring annen langsiktig gjeld	-43 903	16 646
Netto endring kassekreditt	-55 910	54 885
Betalte renter	-99 534	-96 320
Innbetalt egenkapital	51 066	11 304
Utbetalt utbytte	-36 770	-36 770
Netto kontantstrømmer fra finansieringsaktiviteter	142 854	-182 682
Netto endring likvider (a+b+c)	4 331	-268 822
Likviditetsbeholdning ved begynnelsen av perioden	414 110	680 239
Agio/disagio på likviditetsbeholdning	2 958	2 693
Likviditetsbeholdning ved slutten av perioden	421 399	414 110

NOTE 1 - REGNSKAPSPRINSIPPER

Årsregnskapet er satt opp i samsvar med regnskapsloven og god regnskapsskikk. Alle tall i notene er oppgitt i NOK 1 000, med mindre annet er særskilt oppgitt.

Konsolideringsprinsipper

Konsernregnskapet omfatter morselskapet GC Rieber AS samt følgende datterselskap:

	Eierandel	Funksj. valuta	Forretningsadresse
GC Rieber Shipping ASA	77 %	NOK	Bergen
GC Rieber Shipping AS	100 %	NOK	Bergen
— Rieber Shipping AS	100 %	NOK	Bergen
— GC Rieber Crewing AS	100 %	NOK	Bergen
Polar Explorer AS	100 %	NOK	Bergen
Polar Shipping AS	100 %	NOK	Bergen
Polar Ship Invest AS	100 %	NOK	Bergen
Polar Ship Invest II AS	100 %	USD	Bergen
Polar Ship Invest III AS	100 %	USD	Bergen
Polar Queen Ltd.	100 %	USD	Isle of Man
Polarus AS	100 %	NOK	Bergen
GC Rieber Eiendom AS	100 %	NOK	Bergen
Bontelabo AS	100 %	NOK	Bergen
GC Rieber Eiendom Drift AS	100 %	NOK	Bergen
Kokstad Nord AS	55 %	NOK	Bergen
Marineholmen Forskningspark AS	61 %	NOK	Bergen
— Marineholmen Datablokken 13-15 AS	100 %	NOK	Bergen
— Marineholmen Slippen AS	100 %	NOK	Bergen
— Marineholmen Teaterbygg AS	100 %	NOK	Bergen
— Marineholmen Basen AS	100 %	NOK	Bergen
— Marineholmen Merkantilen C AS	100 %	NOK	Bergen
— Marineholmen Merkantilen D AS	100 %	NOK	Bergen
— Marineholmen Magasinet AS	100 %	NOK	Bergen
— Marineholmen Ocean Energy AS	100 %	NOK	Bergen
Rieber Eiendom AS	100 %	NOK	Bergen
Skuteviksboder 1-2 AS	100 %	NOK	Bergen
GC Rieber Eiendom Pluss AS	100 %	NOK	Bergen
Arenum Eiendom AS	100 %	NOK	Bergen
Solheimsviken AS	100 %	NOK	Bergen
GC Rieber Oils AS	100 %	NOK	Kristiansund
GC Rieber Oils Australia Pty Ltd.	100 %	AUD	Australia
GC Rieber Salt AS	100 %	NOK	Oslo
GC Rieber Salt A/S	100 %	DKK	Danmark
GC Rieber Chemicals AS	100 %	NOK	Sandnes
Saltkaup ehf	100 %	ISK	Island
Saltkeyp Sp/f	100 %	DKK	Færøylene
GC Rieber Compact AS	100 %	NOK	Os
GC Rieber Compact A/S	100 %	DKK	Danmark
Compact India Pvt Ltd.	62 %	INR	India
GC Rieber Compact South Africa Proprietary Ltd.	100 %	ZAR	Sør-Afrika
GC Rieber Canada Ltd.	100 %	CAD	Canada

Funksjonell valuta og presentasjonsvaluta

Regnskapet til de enkelte enheter i konsernet måles i den valuta som i hovedsak benyttes i det økonomiske miljøet der enheten driver sin virksomhet. Dette innebærer at for datterselskap med annen funksjonell valuta enn norske kroner, omregnes eiendeler og gjeld til dagskurs på balansedagen, og eventuelle omregningsdifferanser føres direkte mot egenkapitalen. Inntekter og kostnader omregnes til transaksjonskurs gjennom året (eventuelt gjennomsnittskurs). Konsernregnskapet presenteres i NOK.

Datterselskap

Konsernregnskapet utarbeides etter ensartede prinsipper, ved at datterselskapenes regnskap omarbeides til de samme regnskapsprinsipper som morselskapet. Alle vesentlige interne mellomværender og transaksjoner mellom selskapene er eliminert.

Selskaper som er kjøpt eller solgt i løpet av året, inkluderes i konsernregnskapet fra det tidspunktet kontroll oppnås eller inntil kontroll opphører.

Kjøpte datterselskap regnskapsføres i konsernregnskapet basert på morselskapets anskaffelseskost. Anskaffelseskost tilordnes identifiserbare eiendeler og gjeld i datterselskapet, som oppføres i konsernregnskapet til virkelig verdi på oppkjøpstidspunktet. Eventuell merverdi ut over hva som kan henføres til identifiserbare eiendeler og gjeld, balanseføres som goodwill. Merverdier i konsernregnskapet avskrives lineært over de oppkjøpte anleggsmidlenes forventede levetid. Eventuell goodwill avskrives over forventet levetid.

Tilknyttede selskap og felleskontrollert virksomhet

Tilknyttede selskap og felleskontrollert virksomhet regnskapsføres etter egenkapitalmetoden i konsernregnskapet. Konsernets andel av resultatet er basert på de investerte selskapenes resultat etter skatt, med fradrag for interne gevinster og eventuelle avskrivninger på merverdier. I resultatregnskapet er resultatandelene vist under finansposter, mens eiendelene i balansen er vist under finansielle anleggsmidler.

Inntekts- og kostnadsføring

Inntektsføring ved salg av varer skjer på leveringstidspunktet.

Inntektsføring ved salg av tjenester skjer etter hvert som inntekten er opptjent.

Leieinntekter inntektsføres løpende, i henhold til leiekontrakt.

Inntekter og kostnader relatert til skipenes reiser, periodiseres ut fra det antall dager reisen varer før og etter årsskiftet.

Klassifisering og vurdering av balanseposter

Omløpsmidler og kortsiktig gjeld omfatter poster som forfaller til betaling innen ett år etter balansedagen, samt poster som knytter seg til varekretsløpet. Øvrige poster er klassifisert som anleggsmidler/langsiktig gjeld.

Omløpsmidler vurderes til laveste av anskaffelseskost og virkelig verdi. Kortsiktig gjeld balanseføres til nominelt beløp på etableringstidspunktet.

Langsiktig gjeld balanseføres til nominelt beløp på etableringstidspunktet.

Varebeholdninger

Råvarer er vurdert til anskaffelseskost med tillegg for frakt. Lager av innkjøpte varer er verdsatt til laveste av anskaffelseskost og netto salgsverdi. Egentilvirkede ferdigvarer og varer under tilvirkning er vurdert til full tilvirkningskost. Det foretas nedskrivning for påregnelig ukurans.

Fordringer

Kundefordringer og andre fordringer er oppført i balansen til pålydende etter fradrag for avsetning til forventet tap. Avsetning til tap gjøres på grunnlag av individuelle vurderinger av de enkelte fordringene. I tillegg gjøres det for øvrige kundefordringer en uspesifisert avsetning for å dekke antatte tap.

Markedsbaserte finansielle omløpsmidler

Markedsbaserte finansielle omløpsmidler som inngår i handelsporteføljen, vurderes til markedsverdi i regnskapet.

Andre aksjer

Aksjeposter klassifisert som anleggsmiddel vurderes til anskaffelseskost, og nedskrives til virkelig verdi ved verdifall som forventes å ikke være forbigående.

Immaterielle eiendeler

Goodwill er forskjellen mellom anskaffelseskost ved oppkjøp og virkelig verdi av netto identifiserbare eiendeler på oppkjøpstidspunktet. Goodwill føres i balansen til anskaffelseskost, fratrukket akkumulerte avskrivninger. Goodwill avskrives over forventet levetid.

Ervervede rettigheter og andre immaterielle eiendeler balanseføres og avskrives over estimert brukstid. Egne utgifter til utvikling balanseføres i den grad det kan identifiseres en fremtidig økonomisk fordel knyttet til utvikling av en identifiserbar immateriell eiendel og utgiftene kan måles pålitelig. I motsatt fall kostnadsføres slike utgifter løpende. Balanseført utvikling avskrives lineært over økonomisk levetid. Utgifter til forskning kostnadsføres løpende.

Varige driftsmidler

Varige driftsmidler balanseføres og avskrives over driftsmidlets levetid dersom de har levetid over 3 år, og har en kostpris som overstiger 15. Direkte vedlikehold av driftsmidler kostnadsføres løpende under driftskostnader, mens påkostninger eller forbedringer tillegges driftsmidlets kostpris og avskrives i takt med driftsmidlet. Lineær metode for ordinære avskrivninger benyttes.

Anleggsmidler nedskrives til virkelig verdi ved verdifall som forventes å ikke være forbigående. Med virkelig verdi menes gjenvinnbart beløp, dvs. det høyeste av netto salgsverdi og bruksverdi. Innen shippingvirksomheten er netto salgsverdi det beløp som skipet inklusive fraktkontrakter kan selges for, fratrukket kostnader ved salget. Bruksverdi er nåverdien av de fremtidige kontantstrømmene som eiendelen vil generere inklusive kontantstrømmer knyttet til utrangering.

Eventuelle nedskrivninger reverseres i den utstrekning grunnlaget for nedskrivning ikke lenger er til stede.

Innen konsernets shippingvirksomhet benyttes lineær metode for ordinære avskrivninger basert på 20 og 25 års økonomisk levetid fra skipet var nytt. Konsernet benytter kostpris på skip med 5 % restverdi. I særlige tilfeller vil konsernet vurdere alternativ avskrivningshorisont hvor forholdene tilsier det, f.eks. ved kjøp og/eller oppgradering av eldre skip. Påkostninger blir balanseført og avskrevet over skipets gjenværende levetid. For periodisk vedlikehold er den lineære metode for ordinære avskrivninger benyttet, basert på en tidsperiode på 2,5 til 5 år.

Konsernet aktiverer utgifter påløpt ved dokking av konsernets skip, og amortiserer disse over perioden frem til neste dokking ("balanseføringsmetoden").

Skip under bygging er klassifisert som anleggsmidler og er regnskapsført til pådratte kostnader relatert til anleggsmiddelet. Skip under bygging blir ikke avskrevet før skipet blir tatt i bruk.

Finansielle instrumenter

Regnskapsmessig behandling av finansielle instrumenter følger intensjonene bak inngåelsen av disse avtalene. Ved inngåelsen defineres avtalene enten som sikringsforretninger eller handelsforretninger. I de tilfeller hvor de inngåtte avtaler blir definert som sikringsforretninger, blir inntektene/kostnadene periodisert og klassifisert på samme måte som de tilhørende balansepostene.

Minoritetsinteresser

Minoritetsinteresser inkluderer minoritetens andel av balanseført verdi av datterselskaper, dette inkluderer andel av identifiserte merverdier på oppkjøpstidspunktet.

Tap i et konsolidert datterselskap som kan henføres til minoritetsinteressen, kan ikke overstige minoritetens andel av egenkapitalen i det konsoliderte datterselskapet. Overstigende tap regnskapsføres mot majoritetsinteressens andel i datterselskapet i den grad minoriteten ikke er forpliktet og kan ta sin del av tapet. Om datterselskapet begynner å gå med overskudd, skal majoritetens andel av datterselskapets egenkapital justeres inntil minoritetsinteressens andel av tidligere tap er dekket.

Leieavtaler

En leieavtale som overfører det vesentligste av økonomisk risiko og kontroll fra utleier til leietaker betraktes som en finansiell leieavtale. Ved finansielle leieavtaler balanseføres leieavtalen av leietaker. Øvrige leieavtaler betraktes som operasjonelle leieavtaler, og leiebeløpet kostnadsføres som annen driftskostnad.

Valuta

Transaksjoner i utenlandsk valuta regnes om til kursen på transaksjonstidspunktet. Fordringer og gjeld i utenlandsk valuta er regnskapsført til balansedagens kurs. Realiserte og urealiserte tap og gevinster klassifiseres som finansielle poster.

Pensjoner

Selskapene i konsernet har ulike pensjonsordninger. Noen

av pensjonsordningene er finansiert gjennom innbetalinger til forsikringsselskaper, fastsatt basert på periodiske aktuarberegninger. Konsernet har både innskuddsplaner og ytelsesplaner.

Ved regnskapsføring av ytelsesbaserte pensjoner er lineær opptjeningsprofil og forventet sluttlønn som opptjeningsgrunnlag lagt til grunn. Endring i pensjonsforpliktelsene som følge av estimatavvik i forpliktelse og/eller midler, føres mot egenkapitalen det året avviket oppstår.

Skatt

Selskap underlagt ordinær beskatning

Skattekostnaden i resultatregnskapet omfatter både periodens betalbare skatt og endring i utsatt skatt.

Utsatt skatt er beregnet med 22 % på grunnlag av de midlertidige forskjeller som eksisterer mellom regnskapsmessige og skattemessige verdier, samt ligningsmessige underskudd til fremføring ved utgangen av regnskapsåret. Skatteøkende og skattereduserende midlertidige forskjeller som reverserer eller kan reversere i samme periode, er utlignet og nettoført. Oppføring av utsatt skattefordel på netto skattereduserende forskjeller som ikke er utlignet og underskudd til fremføring, begrunnes med antatt fremtidig inntjening. Utsatt skatt og skattefordel som kan balanseføres oppføres netto i balansen. Utsatt skatt regnskapsføres til nominelt beløp.

Rederibeskattede selskap

Etter endring i rederibeskatningsreglene med virkning fra 1.1.2000 inngår agio/disagio i skattepliktig finansinntekt, og langsiktig gjeld i USD ble tillagt valutakurs pr. 31.12.1999 som inngangsverdi. Samtidig ble rederibeskattede selskaper gitt rett til fremføring av skattemessig negativt finansunderskudd mot positiv finansinntekt i senere år. Fra 1.1.2010 skal realisasjon av finansielle instrumenter, hvor avtalen er inngått etter 1.1.2010, skattebelastes med en andel tilsvarende finansaktiva i det underliggende selskap, mot en 100 % skattebelastning tidligere år. Midlertidige forskjeller vedrørende finansposter utlignes ved beregning av utsatt skatt/-fordel, som er 22 % av netto midlertidige forskjeller. Den regnskapsmessige behandlingen følger de generelle vurderingsregler for balanseføring.

Kontantstrømanalyse

Kontantstrømoppstillingen er utarbeidet etter den indirekte metode. Likviditetsbeholdningen omfatter kontanter og bankinnskudd.

Hendelser etter balansedagen

Ny informasjon om selskapets posisjon på balansedagen er hensyntatt i årsregnskapet. Hendelser etter balansedagen som ikke påvirker selskapets posisjon på balansedagen, men som vil påvirke selskapets posisjon i fremtiden, er opplyst om dersom dette er vesentlig.

Bruk av estimat i utarbeidelsen av årsregnskapet

Ledelsen har brukt estimater og forutsetninger som har påvirket eiendeler, gjeld, inntekter, kostnader og opplysninger om potensielle forpliktelser. Dette gjelder særlig pensjonsforpliktelser,

vurdering av goodwill og varelager, samt andre generelle nedskrivningsvurderinger. Fremtidige hendelser kan medføre at estimatene endrer seg. Estimater og de underliggende forutsetningene vurderes løpende. Endringer i regnskapsmessige

estimater regnskapsføres i den perioden endringene oppstår. Hvis endringene også gjelder fremtidige perioder fordeles effekten over innværende og fremtidige perioder.

NOTE 2 - ENDRINGER I KONSERNSTRUKTUR

Selskapene Marineholmen Datablokken 14 AS og Marineholmen Datablokken 15 AS er fusjonert inn i selskapet Marineholmen Datablokken 13-15 AS. Selskapet Marineholmen Barnehage AS er fusjonert inn i selskapet Marineholmen Magasinet AS.

GC Rieber Salt AS har kjøpt selskapet Saltkey Sp/f av datterselskapet Saltkaup ehf.

NOTE 3 - STØRRE TRANSAKSJONER

I desember 2016 etablerte konsernet sammen med Rasmussengruppen AS selskapet Shearwater GeoServices (Shearwater) som et 50/50 eiet marint geofysisk selskap.

22. august 2018 annonserte Shearwater at selskapet hadde inngått en avtale om kjøp av den marine seismikkvirksomheten til WesternGeco, den geofysiske service-delen av Schlumberger. Transaksjonen ble gjennomført i november 2018.

Total transaksjonsverdi var USD 600 mill. pluss utstedelse av aksjer i Shearwater tilsvarende en 15 % eierandel til Schlumberger. De USD 600 mill. pluss USD 50 mill. i arbeidskapital ble finansiert gjennom kapitalutvidelse på USD 325 mill. og låneopptak på USD 325 mill.

GC Rieber deltok i emisjonen med USD 28,53 mill. Dette reduserte konsernets eierandel fra 50 % til 20 %, og Shearwater behandles

som et tilknyttet selskap i regnskapet.

Transaksjonen medførte en regnskapsmessig gevinst for konsernet på 310 254.

Ved etableringen av Shearwater ga GC Rieber Shipping en morselskapsgaranti for 50 % av Shearwaters utestående lån, begrenset til USD 99 mill. Rasmussengruppen AS har gitt en motgaranti til GC Rieber Shipping for 63,9 % av denne forpliktelsen.

Dersom markedsverdien av Shearwaters fire skip reduseres til under 90 % av utestående lånebeløp, er GC Rieber Shipping forpliktet til, innen 12 måneder, å stille et depositum for differansen mellom markedsverdien og 90 % av utestående lån, begrenset til USD 10 mill. Rasmussengruppen AS har gitt en motgaranti til GC Rieber Shipping for 63,9 % av denne forpliktelsen.

NOTE 4 - DRIFTSINNEKTER

	2018	2017
VIRKSOMHETSOMRÅDE		
Shipping	206 228	231 107
Eiendom	209 164	196 576
Oils	296 461	264 533
Salt	879 384	610 387
Compact	253 560	247 783
Sum driftsinntekter	1 844 797	1 550 386

	2018 Norge	2018 Øvrige	2017 Norge	2017 Øvrige
GEOGRAFISK FORDELING				
Shipping	72 241	133 986	80 582	150 524
Eiendom	209 164	0	196 576	0
Oils	81 496	214 965	95 877	168 656
Salt	493 097	386 287	420 707	189 680
Compact	797	252 763	2 425	245 358
Sum driftsinntekter	856 795	988 002	796 168	754 218

NOTE 5 - LØNSKOSTNADER

	2018	2017
Lønnskostnader	284 166	270 518
Styrehonorar	3 115	2 359
Arbeidsgiveravgift	27 489	26 924
Pensjonskostnad	11 446	6 562
Andre personalkostnader	7 260	4 389
Sum personalkostnader	333 476	310 752

Konsernet hadde ved utgangen av 2018 402 ansatte. Det var også 126 innleide sjøfolk på skipene. I tillegg var det 47 innleide som hovedsakelig var knyttet opp mot våre utenlandske selskaper, slik at totalt antall arbeidsplasser utgjorde 575.

NOTE 6 - VARIGE DRIFTSMIDLER

	Tomter/ grunnareal	Bygninger/ fast eiendom	Maskiner/ anlegg	Skip/ kontrakter	Drifts- løsøre/ inventar	Sum
Anskaffelseskost pr. 01.01.	541 543	1 939 672	599 071	3 124 303	126 788	6 331 377
Restrukturering / reklassifisering	0	-74 286	-10 360	-101 450	12 536	-173 561
Tilgang i året	69 287	128 413	52 916	1 101	23 212	274 930
Avgang til anskaffelseskost	0	-16 740	-59 404	0	-11 949	-88 093
Årets endring i omregningsdifferanser	0	-323	-1 939	97 154	-314	94 579
Anskaffelseskost pr. 31.12.	610 830	1 976 737	580 284	3 121 109	150 272	6 439 233
Samlede av- og nedskrivninger pr. 01.01.	70 730	741 175	375 641	1 406 320	74 478	2 668 344
Restrukturering / reklassifisering	0	-38 205	-35 782	-101 450	1 877	-173 561
Akk. avskrivning på årets solgte driftsmidler	0	-16 289	-56 556	0	-11 162	-84 007
Årets ordinære avskrivninger	0	69 274	31 635	101 394	16 620	218 924
Årets nedskrivninger	3 555	0	0	-55 761	0	-52 206
Samlede av- og nedskrivninger pr. 31.12.	74 285	755 955	314 938	1 350 503	81 813	2 577 494
Balanseført verdi pr. 31.12.	536 546	1 220 782	265 346	1 770 606	68 459	3 861 739
Avskrivningsmetode		lineær	lineær	lineær	lineær	
Økonomisk levetid		25 - 50 år	3 - 20 år	3 - 25 år	3 - 15 år	

Alle skip har bokførte verdier i USD som i konsernregnskapet regnes om til NOK med balansedagens kurs. Kursendring gir omregningseffekt som føres mot egenkapitalen. Akkumulerte omregningsdifferanser inngår i beløpene over.

	2018	2017
Årets ordinære avskrivninger på varige driftsmidler	218 924	217 910
Årets ordinære avskrivninger på immaterielle eiendeler, jfr. note 7	12 901	5 820
Sum ordinære avskrivninger	231 825	223 730
Årets nedskrivninger på varige driftsmidler	-52 206	-14 632
Sum nedskrivninger	-52 206	-14 632

Reverserte nedskrivninger utgjør 55 761 og relaterer seg i hovedsak til skip. Det er foretatt en nedskrivning på en av konsernets tomter med 3 555.

Det foreligger pr. 31.12.2018 ingen øvrige indikasjoner på verdifall på konsernets varige driftsmidler.

NOTE 7 - IMMATERIELLE EIENDELER

	Rettigheter / programvare	Goodwill	Sum
Anskaffelseskost pr. 01.01.	36 063	54 955	91 018
Tilgang i året	878	0	878
Årets endring i omregningsdifferanser	0	-4	-4
Anskaffelseskost pr. 31.12.	36 941	54 952	91 893
Samlede av- og nedskrivninger pr. 01.01.	16 291	12 122	28 412
Årets ordinære avskrivninger	2 978	9 923	12 901
Samlede av- og nedskrivninger pr. 31.12.	19 269	22 044	41 313
Balanseført verdi pr. 31.12.	17 673	32 908	50 582
Avskrivningsmetode	lineær	lineær	
Økonomisk levetid	5 år	5 år	

Balanseførte rettigheter/programvare pr. 31.12.2018 relaterer seg i det vesentligste til investeringer i nytt ERP system for konsernet.

Balanseført goodwill ved utgangen av året gjelder i sin helhet oppkjøp av datterselskapene GC Rieber Chemicals AS (tidligere DPI Chemical Industrier AS) i 2013 og Saltkaup ehf i 2017. Goodwill ble beregnet til hhv. 4 655 og 43 713 på oppkjøpstidspunktet og avskrives over forventet levetid på fem år.

Øvrig goodwill i konsernet er fullt avskrevet pr. 31.12.2018.

NOTE 8 - VAREKOSTNAD

Total varekostnad for konsernet utgjør 947 751, etter en økning i beholdning råvarer og varer i arbeid på 32 496 og en reduksjon i beholdning ferdigvarer på 16 214.

NOTE 9 - VARELAGER

	31.12.2018	31.12.2017
Råvarer og varer i arbeid	88 252	55 756
Ferdigvarer	217 360	233 574
Sum	305 612	289 330

NOTE 10 - KUNDEFORDRINGER

	31.12.2018	31.12.2017
Kundefordringer til pålydende	313 197	344 146
Avsetning for tap	-8 550	-3 991
Sum	304 647	340 156

NOTE 11 - INVESTERING I TILKNYTTET SELSKAP

Konsernet har følgende investeringer i tilknyttet selskap som er regnskapsført etter egenkapitalmetoden:

	Forretnings- kontor	Eier/ stemme- andel	Bokført verdi 31.12.2017	Tilgang / avgang i perioden	Omregnings- differanser	Andre endringer	Resultat- andel 2018	Bokført verdi 31.12.2018
Tunisel S.A.	Tunisia	34 %	0	0	0	0	0	0
SARL Exporsel	Tunisia	34 %	0	0	0	0	0	0
Shearwater GeoServices Holding AS	Bergen	20 %	325 926	242 082	34 886	310 254	-125 965	787 182
SUM			325 926	242 082	34 886	310 254	-125 965	787 182

NOTE 12 - INVESTERING I FELLESKONTROLLERT VIRKSOMHET

Konsernet har følgende investeringer i felleskontrollert virksomhet som er regnskapsført etter egenkapitalmetoden:

	Land	Virksomhet	Eierandel
Polar Pevek Ltd	Kypros	Isbryter/taubåt	50 %
OOO Polarus	Russland	Isbryter/taubåt	50 %
OOO De Kastri Tugs	Russland	Isbryter/taubåt	50 %
Shipworth Shipping Company Ltd	Kypros	Mannskapsbåt	50 %
GC Rieber Distribution AS	Kristiansund	Salgsselskap	50 %

Aggregert finansiell informasjon for de felleskontrollerte virksomhetene (100 %):

	2018	2017
USD 1000		
EIENDELER		
Omløpsmidler	29 582	81 272
Anleggsmidler	36 815	284 970
GJELD		
Kortsiktig gjeld	31 272	25 379
Langsiktig gjeld	9 465	230 399
Netto eiendeler (andel egenkapital)	25 660	110 463
RESULTAT		
Driftsinntekter	38 929	134 550
Driftskostnader	-28 382	-128 492
Netto finansposter	-1 352	-9 395
Netto resultat før skatt	9 195	-3 337
Skattekostnad	-611	381
Arsresultat	8 584	-2 956
Arsresultat i NOK 1000	70 130	70 080
Konsernets andel (50 %)	35 065	35 040

Avstemming mellom aggregert finansiell informasjon vist over, og balanseført verdi av investering i felleskontrollert virksomhet:

	2018	2017
USD 1000		
Netto eiendeler 01.01.	34 252	28 527
Periodens resultat	8 584	7 670
Resultat ikke tatt inn i 2016	0	755
Utbytte	-7 700	-2 700
Netto eiendeler 31.12.	35 135	34 252
Valutakurs på balansedagen	8,69	8,21
NOK 1000		
Netto eiendeler 31.12. til balansedagens kurs	305 272	281 034
Eierandel 50 %	152 636	140 517
Elimineringer	-2 813	-2 466
Bokført verdi	149 823	138 050

NOTE 13 - ANDRE AKSJER

	Eierandel	Ansk. kost 31.12.2018	Balanseført verdi 31.12.2018
Sea-Hawk Navigation AS	19,9 %	10 861	917
Omegatri AS	14,8 %	6 080	100
Fløibanen AS	13,6 %	5 923	5 923
Credo Invest Nr. 5 As	12,4 %	439	439
Aksjer hvor eierandel utgjør under 10 %	<10,0 %	28 455	11 865
Sum		51 760	19 244

NOTE 14 - AKSJER OG OBLIGASJONER

	31.12.2018	31.12.2017
MARKEDSAKSJER		
Anskaffelseskost	225 010	130 281
Balanseført verdi	214 794	138 526
Markedsverdi	214 794	138 526
OBLIGASJONER		
Anskaffelseskost	417 633	561 472
Balanseført verdi	414 391	560 920
Markedsverdi	414 391	560 920
ANDRE FINANSIELLE OMLØPSMIDLER		
Anskaffelseskost	14 782	16 762
Balanseført verdi	14 546	17 028
Markedsverdi	14 546	17 028

Markedsbaserte aksjer, obligasjoner og andre finansielle instrumenter er vurdert til børskurs.

Årets totale verdiendring av finansielle instrumenter utgjør -21 898.

NOTE 15 - PENSJONSKOSTNAD OG PENSJONSFORPLIKTELSE

Konsernet har plikt til å ha tjenstepensjonsordning etter lov om obligatorisk tjenstepensjon. Konsernets pensjonsordninger tilfredsstiller kravene i denne lov.

Konsernet har både innskuddsordninger og ytelsesordninger for sine ansatte. Ytelsesordningen er fra 31.12.2016 avviklet for alle landansatte og erstattet av ny innskuddsbasert pensjonsordning. Konsernets innskuddsordning er organisert i henhold til lov om innskuddspensjon.

Seilende personell har egen tariffestet pensjonsordning. Alderspensjon fra 60 til 67 år utgjør 60 % av pensjonsgrunnlaget ved full opptjening (360 fartsmåneder), inklusive beregnet pensjon fra Pensjonstrygden for sjømenn. Denne ordningen er sikret og fradragsberettiget.

Konsernet har også førtidspensjonsavtale for mange av de ansatte født i 1962 eller tidligere, og utbetaler 63 % av lønn fra fylte 65 til 67 år. Denne ordningen er ikke sikret og dekkes over konsernets drift.

Tjenstepensjonsordningen for seilende personell omfatter 21 personer pr. 31.12.2018, hvorav 19 mottok pensjon i 2018.

Driftspensjonsordningene omfatter 19 personer pr. 31.12.2018, hvorav 8 mottok pensjon i 2018.

I tillegg til de ytelsesbaserte ordningene, er det kostnadsført 7 078 i innskuddspensjon i årets regnskap.

I tillegg til ordinær innskuddspensjon har selskapet etablert en kompensasjonsordning for ansatte som tidligere hadde ytelsesbasert pensjonsordning. Ordningen er innskuddsbasert, og årlig tilskudd overføres til verdipapirfond med panteskiring. Tilskuddene til verdipapirfondene er en pantsatt eiendel for selskapet, samt en tilsvarende brutto pensjonsforpliktelse til de ansatte. Det beregnes og avsettes for arbeidsgiveravgift av sum tilskudd og verdiutvikling til verdipapirfondene. Netto pensjonsforpliktelse knyttet til dette punkt tilsvarende dermed avsatt arbeidsgiveravgift, klassifisert som annen kortsiktig gjeld i balansen. Midlene utbetales til medlemmene ved pensjonering, fratredelse eller død. Denne ordningen omfatter 69 personer ansatt i konsernets selskap.

Årets kostnadsførte innskudd til kompensasjonsordningen utgjør 2 879. Avsatt arbeidsgiveravgift utgjør 2 174.

	Pensjoner over drift		Tjenstepensjon	
	2018	2017	2018	2017
ÅRETS PENSJONSKOSTNAD				
Nåverdi av årets pensjonsopptjening	362	-11 295	199	2 079
Netto rentekostnad / (inntekt)	750	792	-24	-23
Administrasjonskostnader	0	542	46	46
Arbeidsgiveravgift	157	-1 481	0	0
Netto pensjonskostnad	1 268	-11 442	221	2 103

	Pensjoner over drift		Tjenstepensjon	
	31.12.2018	31.12.2017	31.12.2018	31.12.2017
BALANSEFØRTE PENSJONSMIDLER OG -FORPLIKTELSE				
Beregnete pensjonsforpliktelser pr 31.12.	32 615	32 141	6 987	8 437
Pensjonsmidler (til markedsverdi) pr 31.12.	0	0	7 973	9 091
Faktisk netto påløpt pensjonsforpliktelse	-32 615	-32 141	986	654
Arbeidsgiveravgift	-4 599	-4 532	0	0
Netto pensjonsforpliktelse (-) / midler	-37 214	-36 673	986	654

	Pensjoner over drift		Tjenstepensjon	
	2018	2017	2018	2017
AKTUARIELLE GEVINSTER OG TAP				
Estimatavvik innregnet i egenkapitalen pr. 01.01.	22 852	21 417	-4 032	-2 348
Årets endring i estimatavvik	1 340	1 435	-553	-1 683
Estimatavvik innregnet i egenkapitalen pr. 31.12.	24 192	22 852	-4 585	-4 032

	2018	2017
SAMMENSETNING AV PENSJONSMIDLER		
Pensjonsmidler (markedsverdi) pr. 01.01.	9 091	28 742
Avkastning på pensjonsmidlene	201	745
Estimatavvik	963	-19 737
Innbetalt premie / til premiefond	0	753
Administrasjonskostnader	112	122
Pensjonsutbetalinger	2 170	1 291
Pensjonsmidler (markedsverdi) pr. 31.12.	7 973	9 091
Faktisk avkastning på pensjonsmidlene	2,35 %	3,94 %
	31.12.2018	31.12.2017
ØKONOMISKE FORUTSETNINGER		
Diskonteringsrente	2,60 %	2,40 %
Forventet avkastning	2,60 %	2,40 %
Lønnsregulering	2,75 %	2,50 %
G-regulering	2,50 %	2,25 %
Pensjonsregulering	1,73 %	1,48 %
Frivillig avgang for ansatte under 40 år	8,00 %	8,00 %
Frivillig avgang for ansatte over 40 år	0,00 %	0,00 %

NOTE 16 - SKATTEKOSTNAD

	2018	2017
SKATTEKOSTNADEN I KONSERNET BESTÅR AV:		
Betalbar skatt	11 227	7 196
Endring utsatt skatt, 23 % (24 %)	9 216	19 149
Endring utsatt skatt som følge av redusert skattesats	3 971	4 343
Avvik mellom avsatt og ilignet skatt i fjor	206	2 588
Skattekostnad	24 621	33 276
	2018	2017
UTSATT SKATT:		
Endring utsatt skatt i resultatet	13 188	23 492
Utsatt skatt på poster ført direkte mot egenkapitalen	-667	-1 676
Skatteeffekt av tilgang / avgang datterselskap	0	291
Endring utsatt skatt i balansen	12 520	22 107
	2018	2017
BETALBAR SKATT:		
Betalbar skatt i skattekostnaden	11 227	7 196
Skatteeffekt av poster ført mot egenkapitalen	0	0
Betalbar skatt i balansen	11 227	7 196

	31.12.2018	31.12.2017
MIDLERTIDIGE FORSKJELLER:		
Omløpsmidler/kortsiktig gjeld	-3 826	-3 358
Varelager	3 393	7 781
Aksjer og andeler	-2 952	-2 412
Driftsmidler	-156 465	-151 801
Gevinst - og tapskonto	-266	356
Pensjonsmidler	986	654
Pensjonsforpliktelse	-37 214	-36 674
Finansielle instrumenter	-3 813	-879
Netto finansposter rederibeskattede selskaper	-10 006	-22 755
Andre forskjeller	-5 615	222
Framførbart underskudd	-1 269 431	-1 406 646
Sum midlertidige forskjeller	-1 485 208	-1 615 512
Forskjeller som ikke inngår i grunnlag utsatt skatt	1 088 089	1 181 223
Grunnlag utsatt skatt	-397 119	-434 289
Skattesats	22 %	23 %
Netto utsatt skatt (+) / skattefordel (-)	-87 366	-99 886

	2018	2017
FORKLARING TIL HVORFOR SKATTEKOSTNAD IKKE UTGJØR 23 % (24 %) AV RESULTAT FØR SKATT:		
23 % (24 %) av resultat før skatt	44 435	-6 210
Skatteeffekt av rederibeskatning/utenlandsk beskatning	10 706	10 433
Avvik mellom avsatt og ilignet skatt i fjor	206	2 588
Endring i ikke balanseført utsatt skattefordel	-32 302	18 697
Skatteeffekt av endret skattesats	3 971	4 343
Skatteeffekt av pensjoner ført mot egenkapitalen	173	-60
Skatteeffekt av permanente forskjeller	-2 569	3 484
Skattekostnad	24 621	33 276

Ikke balanseført utsatt skattefordel i konsernet pr. 31.12.2018 utgjør 239 380, hvorav 21 688 relaterer seg til ordinært beskattede selskap.

NOTE 17 - ENDRING I EGENKAPITAL

	Aksjekapital	Overkurs	Annen innskutt egenkapital	Annen egenkapital	Minoritets -interesser	Sum egenkapital
Inngående balanse pr. 01.01.	29 400	433 840	574	2 117 569	630 345	3 211 727
Årets endring i estimater	0	0	0	-658	73	-585
Innbetaling av egenkapital	0	0	0	0	51 066	51 066
Omregningsdifferanser funksjonell valuta	0	0	0	58 572	18 798	77 369
Andre endringer ført mot egenkapitalen	0	0	0	587	176	763
Årets resultat	0	0	0	123 952	44 623	168 575
Avsatt utbytte minoriteter	0	0	0	0	-7 906	-7 906
Avsatt utbytte GC Rieber AS	0	0	0	-31 500	0	-31 500
Total egenkapital pr. 31.12.	29 400	433 840	574	2 268 521	737 176	3 469 511

Generalforsamlingen har gitt fullmakt til kjøp av egne aksjer inntil 10 % av totalt antall. Pr. 31.12.2018 eide selskapet ingen egne aksjer.

NOTE 18 - UBENYTTET DEL AV KASSEKREDITT

Samlet limit for konsernkassekreditt for selskapene i konsernkontoordningen er 30 000. Konsernet hadde ikke netto opptrekk på denne pr. 31.12.2018. Alle heleide selskap som deltar i ordningen er solidarisk ansvarlige for totalt mellomværende på kontoen.

For selskap som benytter kassekreditt utenfor konsernkontoordningen er samlet limit 227 000, herav optrukket 53 560, resterende ubenyttet limit er på 173 440.

NOTE 19 - BUNDNE BANKINNSKUDD

Av konsernets bankinnskudd er 8 327 bundne midler innsatt på skattetrekkkonto.

NOTE 20 - FORDRINGER MED FORFALL SENERE ENN 1 ÅR

	31.12.2018	31.12.2017
Langsiktige fordringer som forfaller senere enn 1 år etter regnskapsårets slutt	6 655	69 024

NOTE 21 - LANGSIKTIG GJELD

Konsernet hadde ved utgangen av 2018 følgende avdragsplan for den rentebærende gjeld:

	31.12.2018	31.12.2017
Forfall innen 1 år	83 332	240 887
Forfall om 1-2 år	333 332	195 137
Forfall om 2-3 år	179 430	618 261
Forfall om 3-4 år	1 110 888	468 895
Forfall om 4-5 år	59 307	69 197
Forfall senere enn 5 år fra balansedato	747 503	525 123
Sum gjeld til kredittinstitusjoner	2 513 791	2 117 499
Herav USD	1 256 512	1 230 817
Herav DKK	4 857	5 708
Herav NOK	1 252 422	880 974

Langsiktig gjeld i USD og DKK er omregnet til NOK etter balansedagens kurs.

Øvrig langsiktig gjeld er uten avtalt forfallstidspunkt.

NOTE 22 - LÅN TIL TILKNYTTET SELSKAP OG FELLESKONTROLLERT VIRKSOMHET

	31.12.2018	31.12.2017
Langsiktig lån til Tunisel S.A.	17 275	16 960
Sum	17 275	16 960

NOTE 23 - PRIVATKONTOORDNING OG MELLOMVÆRENDE MED GC RIEBER FONDENE

Det henvises til note 13 i selskapsregnskapet til GC Rieber AS.

NOTE 24 - PANTSTILLELSER OG GARANTIER

	31.12.2018	31.12.2017
PANTESIKRET GJELD, PANTSTILLELSER OG GARANTIER		
Langsiktig gjeld til kredittinstitusjoner	2 513 790	2 117 499
Kortsiktig gjeld til kredittinstitusjoner	53 560	109 470
Garantier	33 961	85 289
Andre pantstillelser	91 085	124 310
Sum	2 692 397	2 436 568
REGNSKAPSFØRT VERDI AV PANTESIKREDE EIENDELER		
Faste eiendommer	1 166 127	464 107
Grunnarealer	318 890	855 917
Driftstilbehør	2 957	2 427
Skip	1 770 606	1 717 984
Aksjer	460 694	0
Varelager	163 364	139 535
Kundefordringer	135 867	224 377
Sum	4 018 505	3 404 347

I tillegg til forpliktelsene listet over har GC Rieber Shipping ASA gitt garantier for lån i tilknyttet selskap, se note 3 for detaljer.

GC Rieber Compact AS har garantert for mulig utkjøp av minoritetsinteresser i Compact India Pvt. Ltd.

Minoritetsseier (IFU) kan i 2022 kreve put-opsjon utført etter høyeste verdi i følgende modeller:

- 1. Market value
- 2. IFU's cost price + 9% p.a.
- 3. IFU's share of book value + 12.3%

NOTE 25 - FINANSIELL MARKEDSRISIKO OG FINANSIELLE INSTRUMENTER

Konsernet driver internasjonal virksomhet, og er derfor utsatt for ulike risiki, herunder kreditt-, likviditets-, rente-, bunkers- og valutarisiko. Konsernet benytter seg av ulike finansielle produkter for å redusere valutarisiko og renterisiko.

Rente

Konsernet har sikret store deler av sin netto renteeksponering. Det benyttes i den sammenheng både fastrentelån og rentederivater for å sikre seg mot resultatsvingninger som følge av endringer i rentenivået. Det er lagt til grunn sikringsbokføring for flere av rentederivatene. Disse har en løpetid mellom 1 og 10 år.

	31.12.2018	31.12.2017
RENTESIKRET DEL AV LANGSIKTIG GJELD		
Forfall innen 1 år	33 913	76 542
Forfall om 1-2 år	33 913	76 542
Forfall om 2-3 år	81 962	528 775
Forfall om 3-4 år	569 691	21 900
Forfall om 4-5 år	49 950	21 900
Forfall senere enn 5 år fra balansedato	134 263	206 213
Sum	903 690	931 872
Herav USD	609 877	616 159
Herav NOK	293 813	315 713

Likviditet

Konsernets strategi er å ha tilstrekkelig likviditet i form av bankinnskudd, rentebærende papirer og trekkfasiliteter slik at en til enhver tid kan finansiere drift og løpende investeringer av begrenset størrelse. I likviditetsforvaltningen benyttes plasseringer i finansinstitusjoner med høy kredittverdighet, samt rentebærende papirer med høy likviditet og lav kredittrisiko.

Bunkers

Konsernet har som hovedregel ingen eksponering for endring i bunkerspriser for skip, da denne risiko ligger hos befrakter.

Det er følgelig ikke inngått sikringsforretninger knyttet til risiko for endring i bunkerspriser.

Valuta

En del av konsernets inntekter er i USD og GBP, mens bare en mindre del av drifts- og administrative kostnader er i USD/GBP. For å redusere konsernets valutaeksponering, er deler av konsernets gjeld i USD. Det gjøres en fortløpende evaluering vedrørende sikring av forventet fremtidig netto kontantstrøm i aktuelle valutaer. Sikring gjøres i hovedsak ved å inngå terminforretninger for salg av valuta mot NOK.

Konsernet har inngått terminkontrakter for å redusere valutarisikoen for kontantstrømmer i 2019.

Alle terminkontrakter regnskapsføres til virkelig verdi. Verdiendring på finansielle sikringsinstrumenter blir ført mot resultat.

Konsernets portefølje av finansielle valutasikringsinstrumenter utgjorde på balansedagen:

	Valuta	Beløp	Forfall	Kurs	Virkelig verdi
Termin for sikring av salgsinntekter	USD	9 900	2 019	8,55	-1 305
Termin for sikring av salgsinntekter	EUR	1 400	2 019	10,08	-12
Termin for sikring av salgsinntekter	EUR	1 100	2 019	9,69	-279
Sum finansielle sikringsinstrumenter					-1 597

NOTE 26 - GODTGJØRELSE TIL ADM. DIR., STYRE OG REVISOR

For informasjon om godtgjørelse til adm. dir. i morselskapet, henvises det til note 16 i selskapsregnskapet til GC Rieber AS.

For samtlige selskap i konsernet er det utbetalt 3 115 i honorar til selskapenes styrever.

Det er ikke gitt lån eller sikkerhetsstillelser til styrets leder eller adm. dir., eller inngått avtaler med disse om bonus, overskuddsdeling eller opsjoner. Det er ikke gitt sikkerhetsstillelse til øvrige ansatte/styremedlemmer i konsernet.

	2018	2017
HONORAR TIL REVISOR FOR SAMTLIGE SELSKAP I KONSERNET		
Revisjon	2 204	2 662
Andre attestasjonsoppgaver	552	630
Skatterådgivning	574	273
Andre tjenester	173	-28
Totalt honorar	3 502	3 537

NOTE 27 - AKSJEIERE

Det henvises til note 19 i selskapsregnskapet til GC Rieber AS.

NOTE 28 - OFFENTLIGE TILSKUDD

GC Rieber Oils AS har i perioden 2002-2006 mottatt investeringstilskudd fra Innovasjon Norge på totalt 1 600. Tilskuddene gjelder anlegget i Kristiansund. Tilskuddene behandles som utsatt inntektsføring, som periodiseres som en reduksjon av avskrivningene i takt med avskrivningsperioden på 12 år.

NOTE 29 - VALUTAKURSER

	31.12.2018	31.12.2017
SLUTTKURSER		
US dollar	8,69	8,21
Euro	9,95	9,84
Pund sterling	11,12	11,09
Canadiske dollar	6,38	6,54
Australske dollar	6,13	6,41
Indiske rupi (100 INR)	12,48	12,85
Danske kroner (100 DKK)	133,22	132,18
Sør-Afrikanske rand	0,60	0,66
Islandske kroner (100 ISK)	7,47	7,89
	2018	2017
GJENNOMSNIITT		
US dollar	8,13	8,26
Euro	9,60	9,33
Pund sterling	10,85	10,64
Canadiske dollar	6,28	6,37
Australske dollar	6,08	6,33
Indiske rupi (100 INR)	11,89	12,69
Danske kroner (100 DKK)	128,75	125,39
Sør-Afrikanske rand	0,62	0,62
Islandske kroner (100 ISK)	7,68	7,89

Konsernet har NOK som presentasjonsvaluta. Funksjonell valuta er forskjellig for de ulike selskapene i konsernet.

NOTE 30 - LEIEAVTALER

Finansielle leieavtaler

Konsernet har ikke inngått vesentlige finansielle leieavtaler.

Operasjonelle leieavtaler

Konsernet leier ut sine eide skip på certepartier med ulik varighet til ulike befraktere.

Konsernet har ikke inngått vesentlige operasjonelle leieavtaler som leietaker.

NOTE 31 - BETINGEDE UTFALL

I 2012 mottok selskapet Armada Seismic Invest II AS (den gang et datterselskap i GC Rieber konsernet, nå et datterselskap av Shearwater) et krav fra Arrow Seismic Invest II Ltd (nå PGS Geophysical (UK) Limited) på ca. EUR 9 mill. Kravet ble avvist i kjennelser først fra Bergen Tingrett og deretter fra Gulating Lagmannsrett. I juli 2018 ble kravet endelig avvist av Høyesteretts ankeutvalg, og Armada ble tilkjent fulle saksomkostninger.

I september 2016 besluttet GC Rieber Shipping ASA og det heleide datterselskapet GC Rieber Crewing AS å legge ned virksomheten i GC Rieber Crewing. Prosessen var et resultat av de utfordrende subsea- og seismikkmarkedene og et behov for å redusere kostnadsnivået. I desember 2016 mottok selskapet en stevning fra en gruppe tidligere ansatte i GC Rieber Crewing som ble berørt av avviklingen. 14 av de tidligere ansatte krever økonomisk kompensasjon og gjeninnsettelse i stillingene sine, mens to av de tidligere ansatte kun krever økonomisk kompensasjon. Bergen Tingrett avsa 20. mars 2018 en kjennelse der den ga GC Rieber Shipping ASA og GC Rieber Crewing AS medhold, og fastslo at hver av partene skulle dekke sine egne saksomkostninger. Motparten har anket saken, og behandling i Gulating Lagmannsrett er berammet til juni 2019.

I desember 2012 solgte GC Rieber Shipping ASA totalt 3 217 697 aksjer i Octio til Statoil Venture. Resterende eierandel ble solgt i 2013. I tillegg til salgssummen er det avtalt en earn-out dersom Statoil Venture selger aksjer eller deler av Octios eiendeler. Earn-out beløpet vil utgjøre 5 % av salgsprisen ved salg innen 31. desember 2022.

NOTE 32 – HENDELSER ETTER BALANSEDAGEN

25. mars 2019 ble det kjent at GC Rieber Shipping har forhandlet frem en avtale om tidligere tilbakelevering av det isgående forskningsskipet «Ernest Shackleton» fra British Antarctic Survey, og salg av skipet til en internasjonal kjøper. Salget er forutsatt regulatoriske godkjenninger, men hvis det gjennomføres forventes det å gi en kontanteffekt på 140 000 i 2. kvartal 2019.

REGNSKAP

GC RIEBER AS

2018

RESULTATREGNSKAP

GC RIEBER AS

Alle tall i NOK 1 000.	NOTE	2018	2017
DRIFTSINNEKTER OG DRIFTSKOSTNADER			
Annen driftsinntekt	18,21	39 216	36 831
Sum driftsinntekter		39 216	36 831
Varekostnad		81	24
Lønnskostnad	2,8,16,21	32 057	31 455
Avskrivning på varige driftsmidler og immaterielle eiendeler	3	3 801	3 401
Annen driftskostnad	16,21	28 363	18 595
Sum driftskostnader		64 302	53 474
Driftsresultat		-25 086	-16 643
FINANSINNEKTER OG FINANSKOSTNADER			
Inntekt på investering i datterselskap	4,21	86 731	61 864
Renteinntekter fra konsernselskap	21	8 029	2 996
Renteinntekter		1 252	1 001
Annen finansinntekt	17	33 933	41 892
Verdiendring av finansielle instrumenter	7	-21 898	7 766
Nedskrivning/reversering av nedskrivning av finansielle anleggsmidler	6	1 680	-6 449
Nedskrivning av konserninterne finansposter	5,21	-31 124	-1 792
Rentekostnader til konsernselskap	21	-4 315	-603
Rentekostnader		-10 805	-8 858
Annen finanskostnad	17	-24 829	-13 005
Resultat av finansposter		38 654	84 810
Resultat før skattekostnad		13 567	68 167
Skattekostnad	9	5 233	14 684
Årsresultat		8 334	53 483

BALANSE - EIENDELER

GC RIEBER AS

Alle tall i NOK 1 000.	NOTE	31.12.2018	31.12.2017
ANLEGGSMIDLER			
IMMATERIELLE EIENDELER			
Konsesjoner, patenter, lisenser, varemerker o.l.	3	14 628	16 770
Utsatt skattefordel	9	27 077	32 189
Sum immaterielle eiendeler		41 704	48 959
VARIGE DRIFTSMIDLER			
Tomter, bygninger og annen fast eiendom	3	1 646	1 728
Driftsløsøre, inventar og annet utstyr	3	1 977	2 659
Sum varige driftsmidler		3 623	4 387
FINANSIELLE ANLEGGSMIDLER			
Investeringer i datterselskap	5,20	1 283 073	1 024 089
Investeringer i aksjer og andeler	6	19 108	26 428
Konsernfordringer	14	10 305	27 822
Andre langsiktige fordringer	12,16	1 661	2 163
Sum finansielle anleggsmidler		1 314 148	1 080 502
Sum anleggsmidler		1 359 476	1 133 849
OMLØPSMIDLER			
FORDRINGER			
Kundefordringer	14	11 630	12 693
Andre kortsiktige fordringer	14,16	466	4 241
Konsernfordringer	14	129 436	67 614
Sum fordringer		141 533	84 549
INVESTERINGER			
Markedsbaserte aksjer	7	214 794	138 526
Markedsbaserte obligasjoner	7	414 391	560 920
Andre finansielle omløpsmidler	7	14 546	17 028
Sum investeringer		643 730	716 474
Bankinnskudd, kontanter o.l.	11,15	134 667	161 195
Sum omløpsmidler		919 930	962 217
Sum eiendeler		2 279 405	2 096 066

BALANSE - EGENKAPITAL OG GJELD

GC RIEBER AS

Alle tall i NOK 1 000.	NOTE	31.12.2018	31.12.2017
EGENKAPITAL			
INNSKUTT EGENKAPITAL			
Aksjekapital	19	29 400	29 400
Overkurs		433 840	433 840
Annen innskutt egenkapital		574	574
Sum innskutt egenkapital		463 814	463 814
OPPTJENT EGENKAPITAL			
Annen egenkapital		1 194 828	1 218 424
Sum opptjent egenkapital		1 194 828	1 218 424
Sum egenkapital	10	1 658 642	1 682 238
GJELD			
AVSETNING FOR FORPLIKTELSE			
Pensjonsforpliktelser	8	11 171	11 267
Sum avsetning for forpliktelser		11 171	11 267
ANNEN LANGSIKTIG GJELD			
Gjeld til kredittinstitusjoner	13,20	250 000	0
Øvrig langsiktig gjeld	13,20	317 410	358 860
Sum annen langsiktig gjeld		567 410	358 860
KORTSIKTIG GJELD			
Leverandørgjeld	14	1 723	6 749
Skyldige offentlige avgifter		2 086	1 840
Utbytte		31 500	31 500
Annen kortsiktig gjeld		6 873	3 613
Sum kortsiktig gjeld		42 182	43 702
Sum gjeld		620 763	413 828
Sum egenkapital og gjeld		2 279 405	2 096 066

Bergen, 28. mars 2019

Camilla Grieg
Styrets Leder

Per Otto Dyb
Styrets nestleder

Søren Martens
Styremedlem

Henriette Rieber
Styremedlem

Tor Morten Osmundsen
Styremedlem

Paul Christian Rieber
Adm. dir

KONTANTSTRØMOPPSTILLING

GC RIEBER AS

Alle tall i NOK 1 000.	2018	2017
A) KONTANTSTRØMMER FRA OPERASJONELLE AKTIVITETER		
Resultat før skatt	13 567	68 167
Ordinære avskrivninger	3 801	3 401
Nedskrivning / reversert nedskrivning anleggsmidler / finansielle eiendeler	29 444	8 242
Mottatte renter	-1 252	-1 001
Betalte renter	2 724	573
Endring kundefordringer	1 063	1 884
Endring leverandørgjeld	-5 027	19
Endring pensjoner over resultatet	-647	-8 757
Poster klassifisert som investerings - eller finansieringsaktiviteter	28 722	-4 916
Endring andre tidsavgrensingsposter	-55 027	-156 040
Netto kontantstrømmer fra operasjonelle aktiviteter	17 368	-88 429
B) KONTANTSTRØMMER FRA INVESTERINGSAKTIVITETER		
Investering i varige driftsmidler og immaterielle eiendeler	-895	-5 881
Mottatte renter	1 252	1 001
Investering i markedsbaserte verdipapirer	-515 202	-474 156
Realisering av markedsbaserte verdipapirer	562 145	550 163
Investering i ikke markedsbaserte verdipapirer	0	-26 850
Realisering av ikke markedsbaserte verdipapirer	6 078	15 559
Investering i datterselskap	-290 523	-764
Netto kontantstrømmer fra investeringsaktiviteter	-237 144	59 072
C) KONTANTSTRØMMER FRA FINANSIERINGSAKTIVITETER		
Opptak av langsiktig pantegjeld	250 000	0
Nedbetaling på annen langsiktig gjeld	-199 294	-102 114
Opptak av annen langsiktig gjeld	157 844	120 695
Endring langsiktige fordringer	18 434	8 684
Betalte renter	-2 724	-573
Utbetalt utbytte	-31 500	-31 500
Netto kontantstrømmer fra finansieringsaktiviteter	192 760	-4 808
Netto endring likvider (A+B+C)	-27 016	-34 165
Likviditetsbeholdning ved begynnelsen av perioden	161 195	194 773
Agio/disagio på likviditetsbeholdning	488	586
Likviditetsbeholdning ved slutten av perioden	134 667	161 195

NOTE 1 - REGNSKAPSPRINSIPPER

Årsregnskapet er satt opp i samsvar med regnskapsloven av 1998 og god regnskapsskikk.

Alle tall i notene er oppgitt i NOK 1 000, med mindre annet er særskilt oppgitt.

Datterselskap

Datterselskap er vurdert etter kostmetoden. Utbytte fra datterselskap blir inntektsført i opptjeningsåret.

Inntekts- og kostnadsføring

Inntektsføring ved salg skjer på leveringstidspunktet.

Klassifisering og vurdering av balanseposter

Omløpsmidler og kortsiktig gjeld omfatter poster som forfaller til betaling innen ett år etter balansedagen. Øvrige poster er klassifisert som anleggsmiddel/langsiktig gjeld.

Omløpsmidler vurderes til laveste av anskaffelseskost og virkelig verdi. Kortsiktig gjeld balanseføres til nominelt beløp på etableringstidspunktet.

Anleggsmidler vurderes til anskaffelseskost, men nedskrives til virkelig verdi dersom verdifallet ikke forventes å være forbigående.

Langsiktig gjeld balanseføres til nominelt beløp på etableringstidspunktet.

Fordringer

Kundefordringer og andre fordringer er oppført i balansen til pålydende etter fradrag for avsetning for forventet tap. Avsetning for tap gjøres på grunnlag av individuelle vurderinger av de enkelte fordringene.

Markedsbaserte finansielle omløpsmidler

Markedsbaserte finansielle omløpsmidler som inngår i handelsporteføljen vurderes til markedsverdi i regnskapet. Verdiendring resultatføres løpende og presenteres på egen linje under finansielle poster i resultatregnskapet.

Finansielle anleggsmidler

Tilknyttede selskap og andre aksjer er vurdert etter kostmetoden i selskapsregnskapet.

Varige driftsmidler

Varige driftsmidler balanseføres og avskrives over driftsmidlets levetid dersom de har levetid over 3 år, og har en kostpris som overstiger NOK 15 000,-. Direkte vedlikehold av driftsmidler kostnadsføres løpende under driftskostnader, mens påkostninger eller forbedringer tillegges driftsmidlets kostpris og avskrives i takt med driftsmidlet.

Immaterielle eiendeler

Goodwill er forskjellen mellom anskaffelseskost ved oppkjøp og virkelig verdi av netto identifiserbare eiendeler på oppkjøpstidspunktet. Goodwill føres i balansen til anskaffelseskost, fratrukket akkumulerte avskrivninger. Goodwill avskrives over forventet levetid.

Ervervede rettigheter og andre immaterielle eiendeler balanseføres og avskrives over estimert brukstid. Egne utgifter til utvikling balanseføres i den grad det kan identifiseres en fremtidig økonomisk fordel knyttet til utvikling av en identifiserbar immateriell eiendel og utgiftene kan måles pålitelig. I motsatt fall kostnadsføres slike utgifter løpende. Balanseført utvikling avskrives lineært over økonomisk levetid. Utgifter til forskning kostnadsføres løpende.

Pensjoner

Selskapet har innskuddsplaner. I tillegg til ordinær innskuddspensjon har selskapet etablert en kompensasjonsordning for ansatte som tidligere hadde ytelsesbasert pensjonsordning. Ordningen er innskuddsbasert, og årlig tilskudd overføres til verdipapirfond med pantesikring. Ved regnskapsføring av pensjonsforpliktelse er lineær opptjeningsprofil og forventet sluttlønn som opptjeningsgrunnlag lagt til grunn. Endring i pensjonsforpliktelsene som følge av estimatavvik i forpliktelse og/eller midler, føres mot egenkapitalen det året avviket oppstår.

Skatt

Skattekostnaden i resultatregnskapet omfatter både periodens betalbare skatt og endring i utsatt skatt. Utsatt skatt er beregnet med 22 % på grunnlag av de midlertidige forskjeller som eksisterer mellom regnskapsmessige og skattemessige verdier, samt ligningsmessige underskudd til fremføring ved utgangen av regnskapsåret. Skatteøkende og skattereduserende midlertidige forskjeller som reverserer eller kan reversere i samme periode, er utlignet og nettoført.

Oppføring av utsatt skattefordel på netto skattereduserende forskjeller som ikke er utlignet og underskudd til fremføring, begrunnes med antatt fremtidig inntjening. Utsatt skatt og skattefordel som kan balanseføres oppføres netto i balansen. Utsatt skatt regnskapsføres til nominelt beløp.

Valutaomregning

Resultatposter vedrørende transaksjoner i utenlandsk valuta er ført etter kursen på transaksjonstidspunktet. Pengeposter i utenlandsk valuta er omregnet etter kursene på balansetidspunktet.

Realisert/urealisert agio og realisert/urealisert disagio knyttet til pengeposter resultatføres.

Kontantstrømanalyse

Kontantstrømoppstillingen er utarbeidet etter den indirekte metode. Likviditetsbeholdningen omfatter kontanter og bankinnskudd.

NOTE 2 - LØNSKOSTNADER

	2018	2017
Lønnskostnader	23 511	23 397
Styrehonorar	1 203	609
Arbeidsgiveravgift	3 572	4 545
Pensjonskostnad	864	340
Andre personalkostnader	2 909	2 563
Sum personalkostnader	32 057	31 455

Selskapet hadde 26,5 årsverk i 2018.

NOTE 3 - ANLEGGSMIDLER

	Inventar/ driftsløsøre	Faste eiendommer	Programvare / lisens ervert	Sum
Anskaffelseskost pr. 01.01.	10 251	2 058	20 001	32 309
Tilgang i året	68	0	827	895
Anskaffelseskost pr. 31.12.	10 318	2 058	20 828	33 204
Samlede av- og nedskrivninger pr. 01.01.	7 592	329	3 231	11 152
Årets ordinære avskrivninger	749	82	2 970	3 801
Samlede av- og nedskrivninger pr. 31.12.	8 341	412	6 200	14 953
Balanseført verdi pr. 31.12.	1 977	1 646	14 628	18 251
Avskrivningsmetode	lineær	lineær	lineær	
Økonomisk levetid	3 - 10 år	25 år	3 - 5 år	

NOTE 4 - INNTEKT PÅ INVESTERING I DATTERSELSKAP

	2018	2017
Aksjeutbytte fra datterselskap	48 195	15 000
Konsernbidrag mottatt	38 536	46 864
Sum inntekt fra datterselskap	86 731	61 864

NOTE 5 - AKSJER I DATTERSELSKAP

	Eier- /stemmeandel	Balansef. verdi 31.12.2018	Resultat 2018	Egenkapital 31.12.2018
GC Rieber Shipping ASA (konsern) (Bergen)	77 %	724 890	148 139	1 711 076
GC Rieber Eiendom AS (konsern) (Bergen)	100 %	160 694	25 472	962 527
GC Rieber Salt AS (konsern) (Oslo)	100 %	138 865	12 785	151 583
GC Rieber Oils AS (konsern) (Kristiansund)	100 %	191 958	35 895	197 474
GC Rieber Compact AS (konsern) (Os)	100 %	66 665	-16 073	78 056
GC Rieber Canada Ltd (New Foundland)	100 %	0	1 253	-13 961
Sum		1 283 073	207 471	3 086 755

Årets nedskrivning av konserninterne finansposter utgjør 31 540.

Årets reversering av tidligere nedskrivning av konserninterne finansposter utgjør 416.

Det er gjennomført to emisjoner i mars og desember 2018 mot eksisterende aksjonærer i GC Rieber Shipping ASA, hvorav GC Rieber AS har innbetalt 290 523 som gir en eierandel på 76,84 %.

NOTE 6 - ANDRE AKSJER

	Forretn. kontor	Eier/ stemmeandel	Ansk. kost 31.12.2018	Balanseført verdi 31.12.2018
Sea-Hawk Navigation AS	Bergen	19,9 %	10 861	917
Omegatri AS	Oslo	14,8 %	6 080	100
Fløibanen AS	Bergen	13,6 %	5 923	5 923
Credo Invest Nr. 5 As	Oslo	12,4 %	439	439
Aksjer hvor eierandel utgjør under 10 %		< 10,0%	28 319	11 728
Sum			51 623	19 108

Årets nedskrivning av andre langsiktige aksjer utgjør 1 302.

Årets reversering nedskrivning av andre langsiktige aksjer utgjør 2 982.

NOTE 7 - AKSJER OG OBLIGASJONER

	31.12.2018	31.12.2017
MARKEDSAKSJER		
Anskaffelseskost	225 010	130 281
Balanseført verdi	214 794	138 526
Markedsverdi	214 794	138 526
OBLIGASJONER		
Anskaffelseskost	417 633	561 472
Balanseført verdi	414 391	560 920
Markedsverdi	414 391	560 920
ANDRE FINASIELLE OMLØPSMIDLER		
Anskaffelseskost	14 782	16 762
Balanseført verdi	14 546	17 028
Markedsverdi	14 546	17 028

Markedsbaserte aksjer har en anskaffelseskost på 225 010.
Aksjene er vurdert til børskurs, markedsverdi utgjør 214 794.

Obligasjoner og rentefond har en anskaffelseskost på 417 633.
Obligasjonene er vurdert til børskurs, markedsverdi utgjør 414 391.
Av obligasjonene utgjør pålydende i utenlandsk valuta USD 1 mill.

Andre finansielle instrument har en anskaffelseskost på 14 782.
Andre finansielle instrument er vurdert til børskurs, markedsverdi utgjør 14 546.

Årets totale kostnadsført verdiendring av finansielle instrumenter utgjør 21 898.

NOTE 8 - PENSJONSKOSTNADER OG PENSJONSFORPLIKTELSER

Selskapet er pliktig til å ha tjenstepensjonsordning etter lov om obligatorisk tjenstepensjon, og har pensjonsordning som tilfredsstiller kravene i denne loven. Selskapets innskuddsordning er organisert i henhold til lov om innskuddspensjon.

Selskapet har også førtidspensjonsavtale med ansatte født i 1962 eller tidligere og utbetaler 63 % av lønn fra fylte 65 til 67 år. Denne ordningen er ikke sikret og dekkes over selskapets drift. Driftspensjonsordningen omfatter 6 personer pr. 31.12.2018, hvorav 5 mottok pensjon i 2018.

Alle pensjonsordningene er behandlet etter Norsk Regnskaps Standard for pensjonskostnader. Aktuarielle gevinster og tap i perioden innregnes etter NRS6.67C med endelig virkning direkte i annen egenkapital.

I tillegg til driftspensjon, er det innbetalt 1 101 i innskuddspensjon i 2018.

I tillegg til ordinær innskuddspensjon har selskapet etablert en kompensasjonsordning for ansatte som tidligere hadde ytelsesbasert pensjonsordning. Ordningen er innskuddsbasert, og årlig tilskudd overføres til verdipapirfond med pantesikring. Tilskuddene til verdipapirfondene er en pantsatt eiendel for selskapet, samt en tilsvarende brutto pensjonsforpliktelse til de ansatte. Det beregnes og avsettes for arbeidsgiveravgift av sum tilskudd og verdiutvikling til verdipapirfondene. Netto pensjonsforpliktelse knyttet til dette punkt tilsvarer dermed avsatt arbeidsgiveravgift, klassifisert som annen kortsiktig gjeld i balansen. Midlene utbetales til medlemmene ved pensjonering, fratredelse eller død. Balanseført verdi knyttet til denne ordningen består av akkumulert innskudd og verdiutvikling til 16 personer ansatt i GC Rieber AS.

	Pensjoner over drift	
	2018	2017
ÅRETS PENSJONSKOSTNAD		
Nåverdi av årets pensjonsopptjening	37	-7 106
Netto rentekostnad / (inntekt)	227	247
Arbeidsgiveravgift	37	-967
Netto pensjonskostnad	302	-7 826

	Pensjoner over drift	
	31.12.2018	31.12.2017
BALANSEFØRTE PENSJONSMIDLER OG -FORPLIKTELSE		
Beregnete pensjonsforpliktelser pr 31.12.	9 791	9 875
Faktisk netto påløpt pensjonsforpliktelse	-9 791	-9 875
Arbeidsgiveravgift	-1 380	-1 392
Netto pensjonsforpliktelse (-) / pensjonsmidler	-11 171	-11 267

	Pensjoner over drift	
	2018	2017
AKTUARIELLE GEVINSTER OG TAP		
Estimatavvik innregnet i egenkapitalen pr. 01.01.	14 520	13 089
Årets endring i estimatavvik	551	1 431
Estimatavvik innregnet i egenkapitalen pr. 31.12.	15 071	14 520

	31.12.2018	31.12.2017
ØKONOMISKE FORUTSETNINGER		
Diskonteringsrente	2,60 %	2,40 %
Forventet avkastning	2,60 %	2,40 %
Lønnsregulering	2,75 %	2,50 %
G-regulering	2,50 %	2,25 %
Pensjonsregulering aktive	1,73 %	0,00-1,48 %
Pensjonregulering pensjonister	0,00 %	0,00 %
Frivillig avgang for ansatte under 40 år	8,00 %	8,00 %
Frivillig avgang for ansatte over 40 år	0,00 %	0,00 %

De aktuarielle forutsetningene er basert på vanlige benyttede forutsetninger innen forsikring når det gjelder demografiske faktorer og avgang.

NOTE 9 - SKATTEKOSTNAD

	2018	2017
ÅRETS SKATTEKOSTNAD		
Resultat før skatt	13 567	68 167
Mottatt utbytte	-64 890	-45 922
Permanente forskjeller	68 198	31 735
Endring midlertidige forskjeller	3 489	-10 054
Anvendelse av fremførbart underskudd	-20 365	-43 926
Årets skattegrunnlag	0	0

	2018	2017
SKATTEKOSTNADEN I REGNSKAPET BESTÅR AV FØLGENDE POSTER		
Betalbar inntektsskatt	0	0
Skatteeffekt av pensjoner ført mot egenkapitalen	121	329
Endring utsatt skatt 23 % (24 %)	3 881	12 955
Endring utsatt skatt som følge av redusert skattesats	1 231	1 400
Skattekostnad	5 233	14 684

	31.12.2018	31.12.2017
MIDLERTIDIGE FORSKJELLER		
Kundefordringer	0	-68
Aksjer	-2 952	-2 412
Obligasjoner og sertifikater	-3 813	-879
Driftsmidler	-233	-162
Langsiktige fordringer og gjeld i utenlandsk valuta	6 345	5 909
Andre forskjeller	-1 270	-1 175
Gevinst - og tapskonto	1 791	2 239
Pensjonsforpliktelse	-11 171	-11 267
Framførbart underskudd	-111 774	-132 139
Grunnlag utsatt skatt	-123 077	-139 953
Skattesats	22 %	23 %
Netto utsatt skatt (+) / skattefordel (-)	-27 077	-32 189

	2018	2017
FORKLARING TIL HVORFOR SKATTEKOSTNAD IKKE UTGJØR 23 % (24 %) AV RESULTAT FØR SKATT		
23 % (24 %) av resultat før skatt	3 121	16 360
Endring utsatt skatt som følge av redusert skattesats	1 231	1 400
Skatteeffekt av mottatt utbytte	-14 925	-11 021
Skatteeffekt av pensjoner ført mot egenkapitalen	121	329
Skatteeffekt av permanente forskjeller	15 686	7 616
Skattekostnad	5 233	14 684

Oppføring av utsatt skattefordel på netto skattereduserende forskjeller som ikke er utlignet og underskudd til fremføring, begrunnes med antatt fremtidig inntjening.

NOTE 10 - ENDRING I EGENKAPITALEN

	Aksjekapital	Overkurs	Annen innskutt egenkapital	Annen egenkapital	Sum egenkapital
Inngående balanse pr. 01.01.	29 400	433 840	574	1 218 424	1 682 238
Årets endring i estimatavvik mot pensjoner	0	0	0	-430	-430
Årets resultat	0	0	0	8 334	8 334
Avsatt utbytte	0	0	0	-31 500	-31 500
Total egenkapital pr. 31.12.	29 400	433 840	574	1 194 828	1 658 642

NOTE 11- BUNDNE BANKINNSKUDD

Av selskapets bankinnskudd er 1 146 bundne midler innsatt på skattetrekkskonto for konsernet.

NOTE 12- FORDRINGER MED FORFALL SENERE ENN 1 ÅR

	31.12.2018	31.12.2017
Langsiktige fordringer som forfaller senere enn 1 år etter regnskapsårets slutt	1 661	2 163

NOTE 13- LANGSIKTIG GJELD

Som et ledd i sin finansiering tilbyr selskapet en innskuddsordning til ansatte og aksjonærer m.fl. til markedsvilkår. Samlet innskudd i ordningen pr. 31.12.2018 utgjorde 317 410.

	31.12.2018	31.12.2017
Gjeld til kredittinstitusjoner	250 000	0
Sum gjeld til kredittinstitusjoner	250 000	0
Privatkonto, innskuddsordning	226 324	234 549
Mellomværende GC Rieber Fondene	91 085	124 310
Sum øvrig langsiktig gjeld	317 410	358 860
Sum annen langsiktig gjeld	567 410	358 860

NOTE 14- KONSERNMELLOMVÆRENDE

Konsernmellomværende fungerer som en fleksibel finansiering der datterselskapene trekker opp ved behov og betaler ned når de har overskuddslikviditet. Det ikke er avtalt noe forfallstidspunkt.

	31.12.2018	31.12.2017
Konsernfordringer langsiktige	10 305	25 826
Kundefordring på datterselskaper	10 901	12 190
Andre kortsiktige fordringer på datterselskap	30 825	850
Konsernfordringer kortsiktige	98 611	67 614
Sum konsernfordringer	150 643	106 481
Leverandørgjeld til datterselskaper	15	124
Sum konserngjeld	15	124
Netto konsernfordring	150 628	106 357

NOTE 15 - SIKKERHETSSTILLELSER

Konsernets totale saldo i konsernkontosystem er presentert som netto bankinnskudd i selskapets balanse.

Datterselskap andel er presentert som netto kortsiktig konsernfordring.

Selskapet er solidarisk ansvarlig for totalt mellomværende på konsernets konsernkonto.

Denne har en limit på 30 000.

NOTE 16 - GODTGJØRELSER OG LÅN TIL ADM.DIR, STYRE OG REVISOR

Adm. dir. i morselskapet har i regnskapsåret mottatt 2 356 i lønn, 256 i pensjonspremie og 33 i andre godtgjørelser.

Det er i selskapet utbetalt 1 203 i styrehonorar.

Adm. dir. er medlem av pensjonsordningen som er omtalt i note 8. Adm. dir. har ingen opsjonsavtaler med selskapet. Det finnes heller ingen spesielle sluttvederlagsordninger for adm.dir.

Det er ikke gitt lån eller sikkerhetsstillelser til styrets leder eller adm.dir.

Det er ikke gitt sikkerhetsstillelse til øvrige ansatte/styremedlemmer i selskapet.

	2018	2017
HONORAR TIL REVISOR		
Revisjon	192	429
Skatterådgivning	0	23
Andre tjenester utenfor revisjonen	85	-54
Totalt honorar	277	397

Alle beløp er eks. mva.

NOTE 17- FINANSIELL RISIKO

Selskapet driver gjennom flere av sine datterselskaper internasjonal virksomhet, og er derfor utsatt for ulike risiki, herunder likviditet, rente og valuta.

Selskapet har ingen sikringskontrakter pr. 31.12.2018. Annen resultatført agio utgjør 1 908 og disagio 1 840.

NOTE 18 - DRIFTSINNTEKTER

Driftsinntekter består hovedsakelig av honorarer fra datterselskapene for tjenester innen IKT, regnskap og HR.

NOTE 19 - AKSJEEIERE

Selskapets aksjekapital består av 420 000 aksjer à kr. 70,-, totalt kr. 29 400 000,-. Alle aksjene har lik stemmerett. Følgende aksjonærer har eierandel større enn 1 %:

		Andel i prosent	Antall
FØLGENDE AKSJONÆRER HAR EIERANDEL STØRRE ENN 1 %			
AS Odin	Bergen	30,0 %	126 000
GC Rieber Fondet	Bergen	20,4 %	85 801
AS Javipa	Bergen	16,0 %	67 200
Pelicahn AS	Bergen	4,0 %	16 800
Dag Arnesen	Asker	2,2 %	9 400
Randi Arnesen	Bergen	1,7 %	7 300
Rolf Arnesen	Bergen	1,5 %	6 200
Bjart Nygaard	Bergen	1,5 %	6 100
Øvrige		22,7 %	95 199
Sum		100,0 %	420 000

MEDLEMMER AV STYRET OG ADM. DIR., EIER OG/ELLER REPRESENTERER FØLGENDE ANTALL AKSJER

Antall	
210 400	Paul-Chr. Rieber, inkl. indirekte eie
1 786	Søren Martens
200	Henriette Moseng Rieber

NOTE 20 - PANTSTILLELSER

	31.12.2018	31.12.2017
GC RIEBER FONDENE		
Langsiktig gjeld GC Rieber Fondene	91 085	124 310
BOKFØRT VERDI AV EIENDELER STILLET SOM SIKKERHET FOR GJELD TIL GC RIEBER FONDENE		
Aksjer GC Rieber Eiendom AS	160 694	160 694
PANTESIKRET GJELD TIL KREDITTINSTITUSJONER		
Pantegjeld	250 000	0
BOKFØRT VERDI AV PANTESIKREDE EIENDELER		
Aksjer GC Rieber Shipping ASA	724 890	0
Begrenset oppad til kredittramme trekkfasilitet	300 000	0

NOTE 21- TRANSAKSJONER MED NÆRSTÅENDE PARTER

	2018	2017
DRIFTSINNTEKTER		
Sum driftsinntekter	37 162	35 326
LØNNSKOSTNADER		
Sum lønnskostnader	354	421
ANDRE DRIFTSKOSTNADER		
Eiendomskostnader til datterselskap	360	387
Andre driftskostnader til datterselskap	280	382
Sum andre driftskostnader	640	769
INNETKT PÅ INVESTERING I DATTERSELSKAP		
Aksjeutbytte datterselskap	48 195	15 000
Konsernbidrag mottatt	38 536	46 864
Sum inntekt på investering i datterselskap	86 731	61 864
RENTEINNTEKTER		
Renteinntekt mellomværende datterselskap	3 805	1 114
Renteinntekt konsernkonto datterselskap	4 225	1 882
Sum renteinntekter fra konsernselskap	8 029	2 996
NEDSKRIVING AV KONSERNINTERNE FINANSPOSTER		
Sum nedskrivning av konserninterne finansposter	31 124	1 792
RENTEKOSTNADER		
Sum rentekostnader fra konsernselskap	4 315	603



Til generalforsamlingen i GC Rieber AS

Uavhengig revisors beretning

Uttalelse om revisjonen av årsregnskapet

Konklusjon

Vi har revidert GC Rieber AS' årsregnskap, som består av:

- selskapsregnskapet, som består av balanse per 31. desember 2018, resultatregnskap og kontantstrømoppstilling for regnskapsåret avsluttet per denne datoen og noter til årsregnskapet, herunder et sammendrag av viktige regnskapsprinsipper, og
- konsernregnskapet, som består av balanse per 31. desember 2018, resultatregnskap og kontantstrømoppstilling for regnskapsåret avsluttet per denne datoen og noter til årsregnskapet, herunder et sammendrag av viktige regnskapsprinsipper.

Etter vår mening:

- er årsregnskapet avgitt i samsvar med lov og forskrifter
- gir det medfølgende selskapsregnskapet et rettviseende bilde av den finansielle stillingen til GC Rieber AS per 31. desember 2018 og av selskapets resultater og kontantstrømmer for regnskapsåret som ble avsluttet per denne datoen i samsvar med regnskapslovens regler og god regnskapsskikk i Norge.
- gir det medfølgende konsernregnskapet et rettviseende bilde av den finansielle stillingen til konsernet GC Rieber AS per 31. desember 2018 og av konsernets resultater og kontantstrømmer for regnskapsåret som ble avsluttet per denne datoen i samsvar med regnskapslovens regler og god regnskapsskikk i Norge.

Grunnlag for konklusjonen

Vi har gjennomført revisjonen i samsvar med lov, forskrift og god revisjonsskikk i Norge, herunder de internasjonale revisjonsstandardene International Standards on Auditing (ISA-ene). Våre oppgaver og plikter i henhold til disse standardene er beskrevet i Revisors oppgaver og plikter ved revisjon av årsregnskapet. Vi er uavhengige av selskapet og konsernet slik det kreves i lov og forskrift, og har overholdt våre øvrige etiske forpliktelser i samsvar med disse kravene. Etter vår oppfatning er innhentet revisjonsbevis tilstrekkelig og hensiktsmessig som grunnlag for vår konklusjon.

Øvrig informasjon

Ledelsen er ansvarlig for øvrig informasjon. Øvrig informasjon omfatter informasjon i årsrapporten bortsett fra årsregnskapet og den tilhørende revisjonsberetningen.

Vår uttalelse om revisjonen av årsregnskapet dekker ikke øvrig informasjon, og vi attesterer ikke den øvrige informasjonen.



I forbindelse med revisjonen av årsregnskapet er det vår oppgave å lese øvrig informasjon med det formål å vurdere hvorvidt det foreligger vesentlig inkonsistens mellom øvrig informasjon og årsregnskapet, kunnskap vi har opparbeidet oss under revisjonen, eller hvorvidt den tilsynelatende inneholder vesentlig feilinformasjon.

Dersom vi konkluderer med at den øvrige informasjonen inneholder vesentlig feilinformasjon er vi pålagt å rapportere det. Vi har ingenting å rapportere i så henseende.

Styrets og daglig leders ansvar for årsregnskapet

Styret og daglig leder (ledelsen) er ansvarlig for å utarbeide årsregnskapet i samsvar med lov og forskrifter, herunder for at det gir et rettviseende bilde i samsvar med regnskapslovens regler og god regnskapsskikk i Norge. Ledelsen er også ansvarlig for slik intern kontroll som den finner nødvendig for å kunne utarbeide et årsregnskap som ikke inneholder vesentlig feilinformasjon, verken som følge av misligheter eller utilsiktede feil.

Ved utarbeidelsen av årsregnskapet er ledelsen ansvarlig for å ta standpunkt til selskapets og konsernets evne til fortsatt drift, og på tilbørlig måte å opplyse om forhold av betydning for fortsatt drift. Forutsetningen om fortsatt drift skal legges til grunn for årsregnskapet så lenge det ikke er sannsynlig at virksomheten vil bli avvirket.

Revisors oppgaver og plikter ved revisjonen av årsregnskapet

Vårt mål med revisjonen er å oppnå betryggende sikkerhet for at årsregnskapet som helhet ikke inneholder vesentlig feilinformasjon, verken som følge av misligheter eller utilsiktede feil, og å avgi en revisjonsberetning som inneholder vår konklusjon. Betryggende sikkerhet er en høy grad av sikkerhet, men ingen garanti for at en revisjon utført i samsvar med lov, forskrift og god revisjonsskikk i Norge, herunder ISA-ene, alltid vil avdekke vesentlig feilinformasjon som eksisterer. Feilinformasjon kan oppstå som følge av misligheter eller utilsiktede feil. Feilinformasjon blir vurdert som vesentlig dersom den enkeltvis eller samlet med rimelighet kan forventes å påvirke økonomiske beslutninger som brukerne foretar basert på årsregnskapet.

For videre beskrivelse av revisors oppgaver og plikter vises det til:

<https://revisorforeningen.no/revisjonsberetninger>

Uttalelse om andre lovmessige krav

Konklusjon om årsberetningen

Basert på vår revisjon av årsregnskapet som beskrevet ovenfor, mener vi at opplysningene i årsberetningen om årsregnskapet, forutsetningen om fortsatt drift og forslaget til resultatdisponering er konsistente med årsregnskapet og i samsvar med lov og forskrifter.

Konklusjon om registrering og dokumentasjon

Basert på vår revisjon av årsregnskapet som beskrevet ovenfor, og kontrollhandlinger vi har funnet nødvendig i henhold til internasjonal standard for attestasjonsoppdrag (ISAE) 3000 «Attestasjonsoppdrag som ikke er revisjon eller forenklet revisorkontroll av historisk finansiell informasjon», mener vi at ledelsen har oppfylt sin plikt til å sørge for ordentlig og oversiktlig



registrering og dokumentasjon av selskapets regnskapsopplysninger i samsvar med lov og god bokføringsskikk i Norge.

Bergen, 28. mars 2019

PricewaterhouseCoopers AS

Hallvard Aarø
Statsautorisert revisor

